

CONFIDENCIAL:  
A LA CONCERTADA,  
EL CURS ACABA EL  
MES D'ABRIL\*

\* FICCIÓ EDUCATIVA A  
CÀRREC D'ESPECIALISTES

I A MÉS:  
PER LA RETIRADA DE LES BASES DE LA LEC,  
MOBILITZACIONS, EDUCACIÓ ESPECIAL,  
ESCOLES DE MÚSICA, LLEURE EDUCATIU...

Han col·laborat en aquest número:

Montse Benet  
M. Jesús Conte  
Laia Martí  
Alicia Mir  
Manel Muñoz  
Cristòfol Ortola  
Joan Puntí  
Gemma Sala  
Esther Tablado

Consell de redacció:

Mayte de Agorreta  
Adelaida Bernaus  
Lluís Filella  
Ana Molina  
Joan Puntí

Portada:

fotografia de Antonio Rosa

Edició i maquetació:

Ana Molina

D.L. B-6357/97

Franqueig Concertat  
Núm. 02/442

FEDERACIÓ D'ENSENYAMENT DE  
CCOO DE CATALUNYA  
Via Laietana 16, 4a  
08003 Barcelona  
Tel. 93 481 28 42  
Fax: 93 268 42 72  
enseprivada@ccoo.cat

## LLEI D'EDUCACIÓ DE CATALUNYA

### Una llei de país

**L**a futura Llei d'educació de Catalunya ha iniciat els seus passos amb un document de bases. El Departament ha obert un període de recollida de suggeriments, en el qual se suposa que han de participar els docents catalans a títol individual i institucional. Segons el conseller, el debat amb la comunitat educativa és i ha estat viu i profund. Els sindicats, les AMPA, els empresaris i també la societat civil han intervingut i continuaran intervenint en l'elaboració de la llei, una llei que anirà a favor dels docents, dels centres educatius i del territori.

Des de CCOO, en canvi, tenim una visió ben diferent. Manifestem el nostre desacord amb el procés d'elaboració de la Proposta de llei i amb el debat del document de bases perquè han estat poc participatius i perquè considerem que totes les propostes relatives a les condicions de treball dels professionals dels centres han de ser el resultat de les negociacions amb els seus representants sindicals.

- Volem una Llei d'educació perquè així ho preveu l'Estatut de Catalunya i perquè és un compromís que consta en el Pacte Nacional per a l'Educació, signat amb un ampli consens de la comunitat educativa.
- Defensem el desplegament d'un servei públic d'educació, tal com preveu el Pacte.
- Volem que l'escola concertada compleixi les condicions de servei públic educatiu, a partir de la subscripció de contractes-programa.
- Reclamem que la llei, d'una vegada per totes, fixi els objectius i els processos per arribar a una escola inclusiva.
- Demanem que la llei prevegi i desenvolupi el 0-3, que reguli els àmbits que no són docents, com ara el temps de lleure, i que defineixi i ordeni l'oferta de formació no reglada.
- Exigim avançar en la confluència de condicions laborals de tots els treballadors i treballadores que presten un servei públic d'educació.

Volem una llei participativa i vertebradora, que reculli les nostres reivindicacions més immediates, entre d'altres: l'homologació de les condicions laborals dels diferents col·lectius de treballadors i treballadores del sistema públic educatiu. I ha de ser ara. Perquè ja fa massa temps que esperem.

**Alicia Mir**  
Responsable d'Ensenyament Privat  
Federació d'Ensenyament de CCOO

## sumari

- 2] Editorial
- 3-4] Enguany a la concertada el curs acaba el 17 d'abril
- 5] Parlem del conveni d'ensenyament privat  
Mestres! Tothom en parla!
- 6] Mobilitzacions
- 7] Què serem quan siguem grans?  
Què fer en cas de ...
- 8] Serveis d'allotjament per a persones amb discapacitat
- 9] Els estudis musicals a Catalunya
- 10] Lleure educatiu
- 11] El racó

**Notícia  
d'última  
hora!**

## Enguany en la concertada el curs acaba el 17 d'abril (\*)

### Una proposta imaginativa

L'Honorable conseller d'Educació, el senyor Ernest Maragall, afirmava a principi del curs actual que les desigualtats entre els docents de l'ensenyament públic i els dels centres privats concertats eren "insuportables i insostenibles". El senyor Maragall es referia a les encara notables diferències existents entre les condicions laborals dels professors i les professores de l'escola pública i els de l'escola concertada. Dins el marc del Pacte Nacional per a l'Educació, que insisteix en la necessitat d'avançar en el capítol de drets i deures dels centres concertats, el Departament d'Educació ens sorprèn ara amb una imaginativa solució a aquest greuge comparatiu: els alumnes de primària dels centres privats concertats acabaran el curs el dia 1 de juny i els d'ESO el 17 d'abril.

A partir d'uns càlculs facilitats per la Federació d'Ensenyament de CCOO realitzats sobre la base de 175 dies lectius, el Departament disposava de dues alternatives per corregir les evidents desigualtats entre els dos cossos de professors: la primera consistia a ampliar plantilles en la concertada i reduir gradualment l'horari lectiu, amb l'objectiu d'aproximar-lo a la jornada dels docents de les escoles públiques. Aquesta opció, però, entra en clara contradicció amb la política d'estalvi pressupostari del Departament: disposar de professors amb una jornada de 24 hores lectives a secundària, en lloc de les 18 dels professors de la pública, suposa un estalvi al qual el Departament no està en condicions de renunciar. És per això que, obeint a una insospitada capacitat imaginativa dels tècnics del Departament, s'ha optat per una segona opció, més econòmica i popular tant entre l'alumnat com entre els docents de la concertada: acabar el curs abans.



14	15	16	<u>17</u>	18	19	20
21	22	23	24	25	26	27

### TRAMESES DE CORREU ELECTRÒNIC

Si no rebeu habitualment cap correu electrònic de la Federació d'Ensenyament de CCOO, pot ser per tres motius:

- No tenim la vostra adreça de correu electrònic (que sol passar).
- La tenim, però està equivocada (que també pot passar).
- Teniu la vostra bústia tan plena que no accepta més missatges (que també passa).

Si voleu rebre les trameses informatives que enviem a tota l'afiliació amb puntualitat, necessitem la vostra adreça de correu electrònic.

Feu-nos-la arribar enviant-nos un correu a [ensenya@ccoo.cat](mailto:ensenya@ccoo.cat)



## Unes quantes dades sobre la base de 175 dies lectius

Els tècnics del Departament s'han basat en un estudi de la Federació d'Ensenyament de CCOO que posava en evidència les desigualtats existents encara entre les dues xarxes.

	PRIMÀRIA		SECUNDÀRIA	
	PÚBLICA	PRIVADA	PÚBLICA	PRIVADA
Hores setmanals	23	25	18	24
Hores al dia	4,6	5	3,6	4,8
Hores a l'any	809,6	875	630	840

Aquest estudi ha fet que l'Honorable conseller s'adonés que el professorat de secundària en la concertada disposa de la meitat de temps cada setmana per preparar un 25% més de classes amb els alumnes. Donada la creixent diversitat de casuístiques que afecten l'alumnat que cal atendre, és evident que això comporta una càrrega de treball "insuportable i insostenible." Tota la feina que no és possible fer al centre de treball, repercuteix en el temps que els professionals de la concertada dediquen a les seves vides personals i a les seves famílies. En declaracions a aquesta revista, un representant anònim de les patronals privades comentava que "per al nostre personal, el centre és una extensió de la família, estan encantats de passar més temps amb nosaltres i treballar per al centre que no pas a casa amb la família." Sembla, però, que aquesta opinió no és compartida per una part important del professorat.



### Altres desigualtats

Però les desigualtats entre les dues xarxes no es limiten a la jornada del personal docent.

- ◆ Els tutors de primària en l'ensenyament públic perceben un complement mensual per l'exercici del seu càrrec. Els i les professores de les escoles concertades, donant exemple d'abnegació i sacrifici segons fonts de la patronal, exerceixen gratuïtament aquesta tasca.
- ◆ El personal d'administració i serveis dels centres concertats no està inclòs en el sistema de pagament delegat i depèn directament dels titulars dels centres.
- ◆ El Departament d'Educació no estableix una reducció horària per als càrrecs de gestió i de coordinació en l'escola concertada. Com a compensació, ofereix als centres una "bossa d'hores" que alguns centres, segons indiquen les dades proporcionades pels sindicats, no sempre utilitzen amb la discreció que caldria.

### La imaginació al poder

Segons hem pogut saber, el Departament no descarta continuar implantant mesures imaginatives com aquesta en un futur pròxim. Donada la facilitat del Departament per construir barracons, en aquests moments s'estudia la possibilitat d'implantar el sistema de colònies que va tenir tant èxit en la Catalunya de la Revolució Industrial. La proposta consistiria a construir habitatges de protecció oficial per als docents de la concertada al costat dels seus centres de treball. Aquesta mesura permetria incrementar la jornada de dedicació sense que això repercutís en la dedicació familiar d'aquests professionals.

*Joan Puntí*

**(\*)** *Ficció educativa a càrrec d'especialistes*

# Parlem del CONVENI d'ensenyament privat de Catalunya

Podríem dir que des de fa uns quants anys no s'ha negociat res nou en les negociacions bilaterals amb les patronals; tot el que hem aconseguit ho hem obtingut gràcies a modificacions legislatives i a negociacions amb el Departament d'Educació:

- El marc legal a través d'una llei, i s'ha incorporat al conveni (conciliació de la vida laboral-familiar)
- En el cas de l'escola concertada, totes les millores han estat donades per la negociació amb el Departament d'Educació en l'Acord d'analogia i el Concert Educatiu.

En cap cas no hi ha un reconeixement de les patronals al col·lectiu de treballadors i bons professionals que un dia rere l'altre es deixen la pell a l'escola, donant-ho tot a les aules i que treballen per la qualitat i el reconeixement social dels centres concertats.

## Situació del conveni

- No estem negociant, mantenim converses per veure si podem aproximar posicions. De moment cadascuna de les parts està estancada en les seves propostes.
- Les propostes patronals van en la línia de legalitzar totes les irregularitats i les situacions fraudulentament vigents fins ara i que creen un conflicte constant en els centres, com per exemple:
  - 1- Desacord quant a la definició d'hora lectiva i complementària.
  - 2- Colònies obligatòries i sortides dins del còmput anual com a hores no lectives (complementàries).
  - 3- Substitucions no resoltes, que continuen considerant-se hores complementàries.
  - 4- Els horaris de pati de l'ESO i postobligatòria tampoc es consideren lectius.
  - 5- No volen sentir parlar de reducció lectiva si el Departament no preveu augmentar el pressupost al mateix nivell que l'ensenyament públic (això augmentaria la plantilla amb molts professionals...).

Les patronals ploren i sostenen que si es millora la nostra jornada, hauran de tancar els centres. D'altra banda, els treballadors fa anys que patim aquests greuges, i ara és el moment de DIR PROU! Si no ho fem ara, se'ns haurà escapat el moment ideal per aconseguir les millores laborals que fa tant de temps que esperem i que tant necessita l'escola concertada.

*Laia Martí*

# Mestres! Tothom en parla!

L'escola és en la palestra dels informatius. La palestra és aquell lloc públic en què se celebren exercicis literaris o es discuteix sobre qualsevol assumpte. Sembla que és el tema recurrent, que, quan no se sap on mirar, on buscar responsables del desastre, tot apunti cap a l'escola i de retruc cap als i les mestres. Poso l'afegit de gènere perquè aquest ofici, com molts altres igualment mal pagats, ha estat bàsicament femení. En tots aquests discursos d'avui hi trobo a faltar l'anàlisi de la consideració laboral d'aquest col·lectiu. És com si a uns i altres ja els anés bé que la doble xarxa pública -escola pública i escola concertada- funcioni d'aquesta manera. Homologar condicions de salari però no de jornada, infravalorar la dedicació dels mestres de l'escola privada concertada. Sembla que tothom vol mirar-se en el mirall de les escoles del nord d'Europa, i oblidem que aquí també tenim professionals prou ben qualificats per tirar endavant projectes que ajudin a millorar els resultats dels nostres alumnes.

Estaria bé que per una vegada els polítics fessin cas de qui té experiència directa en el món de l'ensenyament i que no s'omplissin la boca de promeses que després no compleixen. Posem per exemple l'incompliment dels contractes programa o la inversió del 6% del PIB en ensenyament. És evident que amb les polítiques actuals i les passades hem volgut comprar duros a quatre pessetes, és a dir, aconseguir una xarxa educativa d'alt rendiment amb un cost mínim.

El procés de millora de l'ensenyament passa primer per una formació sòlida del cos de mestres i del professorat, des de la llar d'infants fins al batxillerat, passant pels cicles formatius i els ensenyaments no reglats, que són la base de la formació contínua d'un país. Si no volem perdre el carro, caldrà seure a dialogar sobre les condicions de treball de TOTS els professionals que conformem la xarxa educativa, i considerar que les nostres millores són el punt de partida per millorar la qualitat de l'educació.

A l'escola hi cap tot, però si es vol que tothom s'hi senti còmode, el primer que cal fer és promoure polítiques que afavoreixin la tasca dels qui, sense cap mena de protagonisme en el debat, en són els responsables amb el seu treball del dia a dia.

*Montse Benet*

# Mobilitzacions

## 11 de desembre 2007

El passat 11 de desembre vam ser molts els professionals de l'ensenyament privat que ens vam concentrar davant la seu de la patronal. Aquesta concentració era la primera d'un seguit de mobilitzacions que des de la Federació d'Ensenyament de CCOO ens hem proposat per trencar el bloqueig de les negociacions del Conveni autonòmic de l'ensenyament privat de Catalunya. Més enllà dels balls de xifres habituals en manifestacions i concentracions, els presents vam compartir la sensació que hem iniciat un moviment que anirà creixent a mesura que passin les setmanes. Els delegats i les delegades de CCOO tenim un ferm compromís amb els treballadors que representem, i això es fa evident en ocasions com aquesta. Tanmateix, com sabeu prou bé, hem tingut i continuem tenint seriosos problemes per accedir a les escoles concertades; vam demostrar que tenim un poder de convocatòria que supera de llarg la d'algun altre sindicat, la presència del qual el dia 11 va ser gairebé testimonial. Així i tot, valorem molt positivament el fet que, finalment, haguem aconseguit la unitat sindical necessària per exigir a les patronals un conveni únic i l'obertura d'un procés que ens permeti encarar les negociacions amb el Departament d'Educació de manera que puguem aconseguir la tan anhelada homologació de condicions amb els companys de l'ensenyament públic.



## Què serem quan siguem grans?

### Quin és el futur dels professionals de les escoles d'educació especial?

És clar que anem cap a una escola inclusiva. Així ho expressava el Pla director, l'any 2003, en els seus principis i objectius. En aquest pla es descriuen les diverses situacions que existeixen i que conviuen en la pràctica educativa de l'educació especial. Els centres d'educació especial i les unitats d'educació especial han estat fruit d'altres principis com són el de personalització i/o el de sectorització, és a dir, l'adaptació i l'adequació de les necessitats de l'alumnat. I la valoració de l'entorn més escaient a les seves necessitats.

El document "aprendre junts per viure junts" és un pla d'acció cap a l'escola inclusiva. Concreta un calendari d'actuacions entre el 2007 i el 2010 que prepara l'escola ordinària per assumir la inclusió total de l'alumnat amb discapacitats i que preveu l'ampliació de USEE en centres ordinaris i la fusió de centres d'educació especial amb centres ordinaris, entre d'altres. També les escoles d'educació especial serem centres de referència i col·laboradors dels centres ordinaris.

Tenim molts dubtes, que afecten, evidentment, el futur de mestres, educadors, especialistes... Més enllà del contracte laboral, ens remetem a les funcions, l'organització, l'entorn, les compatibilitats normatives entre uns centres i altres...

Els dubtes sense entorn on es puguin expressar, comentar, negociar i resoldre es tradueixen en por, inseguretats, ansietats, desmotivació... que no porten enlloc.

Tenim sobre la taula un futur canviant i immediat. Però encara és hora que se'ns faci arribar aquest document amb tota normalitat. Ni el Departament ni les patronals han considerat que, com a representants dels professionals de l'educació especial, n'havíem de ser participants.

Volem deixar de ser adolescents que, enutjats, reclamen el seu dret a participar en les decisions que afecten el seu futur. No som el germà petit de les escoles ordinàries. Atenem nens i nenes amb discapacitats greus perquè el sistema educatiu no estava i no està preparat per fer-ho.

El Departament i la patronal, més enllà de considerar-se sabedors pedagògics i tècnics, han d'afrontar les incoherències que ha produït aquest context normalitzador, integrador i, ara, inclusiu, i obrir un espai seriós de traspàs d'informació, de comunicació i de negociació d'un procés de transició que assegurí l'assimilació per part de tothom i l'èxit d'aquest projecte.

*Gemma Sala*

### Què has de saber en cas que...

#### LA TEVA BAIXA MÈDICA LA GESTIONI UNA MÚTUA

- No poden citar-te per telèfon si no els n'has donat el teu permís. Ho han de fer per escrit i amb justificant de recepció.
- En cas que la mútua s'adreci a tu de manera correcta per citar-te a una revisió mèdica, si no pots assistir-hi, has de contestar també per escrit i amb justificant de recepció.
- La revisió no pot ser abans del 16è dia de la baixa. Si es produeix després, tens obligació d'assistir-hi.
- El contingut de la revisió mèdica únicament ha d'estar centrat en el diagnòstic que ha originat la baixa.
- En cas que un metge/essa es presenti a casa teva, no té dret a entrar-hi si tu no ho autoritzes.
- El tractament mèdic que has de seguir per recuperar-te és el que prescriu el metge/essa de capçalera. En cas que la mútua et proposi una altra medicació, hauries de consultar-ho amb el metge/essa de la Seguretat Social i, en tot cas, és imprescindible el teu consentiment.
- En cas que l'atenció rebuda no hagi estat correcta, fes-ho constar per escrit, utilitzant els fulls de reclamacions de la mútua.
- En qualsevol cas, et pots posar en contacte amb l'equip assessor de la Federació d'Ensenyament de CCOO per tal de fer el seguiment del teu cas i informar-te de tot allò que has de saber en cada moment.

*Esther Tablado*

# Serveis d'allotjament per a persones amb discapacitat

O el sincretisme entre la vulnerabilitat dels usuaris i la del personal d'atenció directa

*"Un estudi elaborat per CCOO de Catalunya revela que les persones amb discapacitat no reben una atenció de suficient qualitat als centres residencials. Aquest fet vulnera clarament els drets que reconeix la Llei de dependència i la nova Llei de serveis socials de Catalunya".*

Així començava la nota de premsa que CCOO va enviar als mitjans de comunicació el 29 de novembre per anticipar el contingut de la roda de premsa efectuada l'endemà amb l'objectiu d'aclarir certs aspectes de la Llei de la dependència i com a prèvia de la commemoració del Dia internacional de les persones amb discapacitat, el 3 de desembre.

D'altra banda, la nova Llei de serveis socials de Catalunya diu en l'apartat 2n del seu article 8è:

"Els professionals i les entitats que gestionen serveis socials han d'orientar llur activitat de manera que es garanteixi especialment la dignitat de les persones, llur benestar i el respecte a llur autonomia i intimitat". Vegem-ho en la quotidianitat:

**Quant a l'atenció als usuaris i usuàries, la pràctica demostra tot sovint:**

- La manca de protocols d'atenció en situacions crítiques, tant de salut com en cas de trastorns greus de conducta, o bé perquè els usuaris puguin desenvolupar habilitats.
- Manca de coherència del PIAI (Programa integral d'atenció individual) envers les necessitats i capacitats de les persones ateses, o entre els projectes programats i la pràctica, o bé ambdues coses.
- La manca de professionalització, en alguns casos, i d'intensitat d'atenció escaient, en d'altres, dificulta les tasques d'habilitació, rehabilitació i comunicació, i complica l'objectiu que les persones ateses millorin la seva autonomia, el seu creixement personal i la seva socialització. La presència de continguts assistencials predomina en excés. En ocasions es tracta les persones residents de manera infantil.

**Quant al personal d'atenció directa (PAD):**

- En el sector es parla d'aquest personal referint-s'hi com els anomenats "auxiliars tècnics educatius" (ATE, també personal monitor o "cuidador"). És aquell personal polivalent, que diu el conveni, que fa tasques educatives, rehabilitadores i sanitàries. Això ens planteja diverses preguntes ja històriques: com podem considerar aquest personal estrictament assistencial? Si és personal auxiliar, qui l'assessora per portar a terme unes tasques tan interdisciplinàries? On és la formació i el temps de preparació que els permeti fer la tasca en condicions de qualitat? Com s'articula la seva intervenció amb els tècnics de grau mitjà? Què fan els tècnics de grau superior?
- El Departament, en el seu decret de ràtios, va oblidar establir uns perfils professionals escaients i ben dimensionats i especificar quins professionals cal que tinguin els serveis d'allotjament tipus llar o llar-residència. A més, al novembre de 2007, un any després de la signatura del famós "Acord de tarifes", que afecta el PAD d'aquestes llars, sembla que no s'avança.

Com es pot veure, hi ha una correlació més que significativa entre qualitat de l'atenció a les persones usuàries del serveis d'allotjament i les condicions de treball del PAD, sotmès a paràmetres d'estrès, entre d'altres, responsabilitats múltiples, però poca capacitat per prendre decisions, absència d'una descripció clara de la feina i superiors que no els donen suport ni cooperen.

Davant d'això, què fa el departament competent? De moment res, que sapiguem.

*M. Jesús Conte*

## Els estudis musicals a Catalunya



Actualment a Catalunya es poden cursar estudis musicals en diversos tipus de centres. Hi ha entitats privades com l'ESMUC, una fundació que funciona gairebé al cent per cent amb capital públic, Conservatoris que depenen de la Diputació, com el de Girona, i les escoles municipals de música, i no podem oblidar els centres de titularitat privada, que en determinats casos i poblacions s'han convertit en l'escola municipal de música, mitjançant acords amb els ajuntaments.

Els sistemes de finançament dels centres també són molt diversos, ja que van des dels centres que se sostenen únicament gràcies a les aportacions mensuals dels pares i mares, fins a les escoles en què el finançament és compartit a parts iguals entre la Generalitat, l'Ajuntament i els pares i mares.

Pel que fa a la jornada laboral de les escoles, és diferent segons quin sigui el conveni laboral d'aplicació. Així doncs, per exemple, l'Organisme Autònom d'Educació Musical de Girona, en el seu conveni, marca una jornada setmanal de 20 hores lectives i 15 hores per a activitats complementàries. En canvi, al Conservatori de Girona la jornada setmanal és de 37,5 hores, de les quals 18 hores són lectives i la resta es distribueixen de la manera següent: 6 hores complementàries i 13,5 hores de lliure disposició. Als centres de titularitat privada la jornada laboral és de 30 hores lectives i 2 hores complementàries.

Cal remarcar que aquestes serien les jornades màximes d'un professor/a, un fet gens habitual, ja que es tracta d'estudis tan especialitzats que el nombre d'hores de treball sol ser proporcional a la demanda que tingui el centre de determinats instruments.

Això provoca que els professors/res de música facin excessos de jornada, ja que han de desenvolupar la seva tasca acadèmica en diversos centres acadèmics per poder-se guanyar la vida. Igualment cal remarcar la diferència de jornada entre els centres públics i els privats, i són aquests últims els que treballen més hores per un salari inferior.

Tanmateix, la contractació de tot aquest professorat és molt diversa, ja que als centres de titularitat pública es tendeix a cobrir les places amb professors/res que guanyen un concurs, però de caràcter laboral, no funcional; en canvi, als centres privats els contractes acostumen a ser per hores i només per als períodes de temps lectius, és a dir de setembre a juny.

Pel que fa als salaris, la disparitat és total i absoluta, i també depenen dels convenis d'aplicació. Als centres de titularitat pública la tendència és equiparar els salaris amb els dels professors/res de secundària, però també hi ha centres de titularitat pública que prenen com a referent el mateix nivell i grup de cotització que els que tenen a l'Ajuntament les categories semblants.

En aquest sector, en la part social encara ens queda molta feina per fer, ja que tot sovint cada centre d'estudis fa el seu propi conveni o pacte d'empresa, cosa que fomenta una certa desorganització. En un futur caldria treballar de cara a un conveni marc per a totes les escoles de música, independentment de qui en sigui el titular.

*Manel Muñiz*



## La increïble història del lleure educa... Què? O la teoria del "si total per..."

Potser el títol farà pensar en una obra de teatre dels Joglars, abans que el Sr. Boadella "s'autoexiliés" de Catalunya, però en realitat resulta que parlem d'un tema bastant seriós. El títol és una representació humorística de la crua realitat que vivim en el sector del lleure educatiu.

D'una banda hi ha el "petit" problema del reconeixement social del nostre sector i de la intencionalitat educativa de la tasca que desenvolupem. La manera d'entendre el lleure d'una gran part de la societat (això sempre que siguin conscients que hi ha una cosa anomenada "lleure") s'apropa bastant a un concepte de voluntariat sense cap mena de funció educativa, amb l'arquetípic idea que, ben mirat, això del lleure són tres o quatre persones que es dediquen a entretenir els infants mentre els mestres, els professors i/o els pares i mares estan ocupats amb coses més importants. Molt poca gent es planteja els espais de lleure com a espais educatius. Aquests plantejaments lliguen amb la segona part del títol: quants monitors/es no hem sentit al llarg de la nostra vida com a educadors/es frases que continguin aquest nefast "si total..."?

- *"Però home, no et pots queixar, si total només jugueu amb els nens"*
- *"Tampoc no teniu tanta feina, si total només treballeu dues hores"*
- *"No us queixeu tant, si total ja us paguen prou bé per aquesta feineta i, a més, encara us ho passeu bé"*

La veritat és que ens trobem en una situació de clara minoria defensant el vessant educatiu de la nostra feina; l'Administració no ens pren seriosament i l'única regulació existent del sector és el famós decret de la Secretaria General de la Joventut que regula les activitats de vacances i a l'aire lliure, i únicament regula unes ràtios i una formació que actualment està desfasada. La resta, menjadors, ludoteques, tallers, activitats extraescolars, tasques d'animació sociocultural, queden "regulades" per l'esperit sant o per la "bona voluntat" de les diverses empreses del sector.

D'altra banda, molts pares i mares prou problemes tenen a superar el dia a dia com per ser conscients que les persones que diàriament dediquen el seu esforç professional als seus fills i filles fan alguna cosa més que entretenir els infants, que hi ha un vessant

educatiu en totes les activitats de lleure i que hi ha un treball continuat en la transmissió de valors i hàbits.

No oblidem els nostres "companys i companyes educadors/es", mestres i professors/es: compartim molts espais, però és molt complicat aconseguir un reconeixement per part dels docents de la importància actual de l'educació no formal dins del marc escolar. No oblidem que un infant que faci acollida matinal, que es quedi a dinar a l'escola i que faci activitats extraescolars, dedica tantes hores al dia a l'educació formal com a l'educació no formal.

Tot i això, el pitjor de tot és que part dels treballadors/es del sector del lleure educatiu som, tot i que en menor mesura, corresponsables del nostre propi descrèdit. Donat el continuat creixement del sector i la seva mala qualitat laboral, cada vegada més sovint les empreses i/o entitats estan contractant persones amb un currículum personal que no els apropa al perfil que hauria de tenir un educador/a en el lleure i, per tant, cada vegada és més fàcil trobar-nos companys/es que no comparteixen la importància de l'educació no formal.

### Cal una regulació global del sector

A CCOO tenim molt clar que el lleure educatiu i sociocultural és un sector cabdal en el món de l'educació (és justament per això que estem ubicats en la Federació d'Ensenyament). A CCOO sabem que per millorar la qualitat de la nostra feina cal una regulació global del sector, cal pactar amb l'Administració un canvi d'interlocutor (el lleure educatiu hauria de dependre en l'àmbit regulatiu del Departament d'Educació i no de la Secretaria General de la Joventut), pautar unes ràtios mínimes obligatòries per a les activitats de lleure (menjadors escolars inclosos), redefinir la formació que han de rebre els educador/es en el lleure, modificar la forma de licitar serveis públics per evitar que empreses que no apliquin correctament la normativa laboral treballin en el sector i, sobretot, aconseguir que l'Administració reconegui la necessitat de subvencionar aquestes activitats, algunes de forma parcial, però d'altres en la seva totalitat.

Aquestes accions haurien d'ajudar a dignificar una feina i un col·lectiu de treballadors/es que ja fa temps que mereixem una acció conjunta... i total..

*Cristòfol Ortola*



### CINEMA

## LA VIDA DELS ALTRES (Das Leben den Anderen) de Florian Henckel-Donnersmarck (2006)

La tendència a comparar les nostres vides amb les dels altres -de vegades de manera inconscient- és una realitat força habitual. Tot sovint no disposem de prou dades i basem la nostra admiració i els nostres petits ressentiments en pures intuïcions. Què passa, però, quan de sobte ens podem ficar completament dins la vida d'un parell de desconeguts? Això és el que li succeeix al capità Gerd Wiesler, un oficial de l'Stasi, la policia secreta de l'antiga República Democràtica d'Alemanya. Aquest capità, un exemple en el cos pel seu rigor implacable a l'hora de perseguir els dissidents del règim comunista i evitar fugues, rep l'encàrrec d'investigar durant les vint-i-quatre hores del dia el prestigiós escriptor Georg Dreyman i la seva companya, la popular actriu Christa-Maria Sieland. Aquesta posició d'espectador privilegiat posarà en evidència la corrupció imperant en el règim i propiciarà un canvi de rumb insospitat en la vida del capità.

### LLIBRES

## L'esforç

Francesc Torralba. Pagès Editors



"L'esforç sempre és una tensió, un desgast, un treball físic o psíquic que esgota, però que deixa pòsit en l'ànima, imprimeix caràcter per al futur."

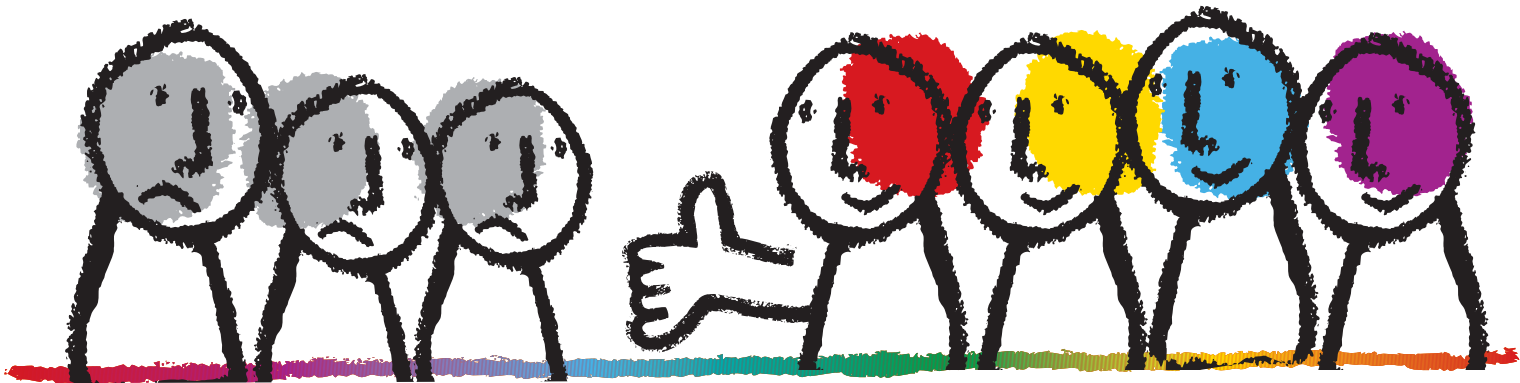
"Al final, una societat funciona correctament quan està integrada per ciutadans que, a més d'esforçar-se, saben fer les coses i les fan bé, amb competència, eficàcia i eficiència."

Un llibret interessant en un moment en què la figura dels professionals de l'educació està permanentment sotmès a l'avaluació, no sempre prou desapassionada, de l'opinió pública. Amb un format que recorda vagament el model dels llibres d'autoajuda, Francesc Torralba mira de desmuntar alguns dels tòpics recurrents dels reformadors pedagògics dels darrers anys, amb un llenguatge planer i entenedor.

# afilia't!

pots fer-ho a:

[www.ccoo.cat/ensenyament](http://www.ccoo.cat/ensenyament)



## TU HI GUANYES



**CCOO**

el sindicalisme útil