



**comissió obrera  
nacional de catalunya**

# **Mapa de la formació professional ocupacional a Catalunya**

***Anàlisi de la formació per a aturats i aturades i la  
seva relació amb el sistema productiu***

**Barcelona, març de 2007**

# Mapa de la formació professional ocupacional a Catalunya

*Anàlisi de la formació per a aturats i aturades i la seva relació amb el  
sistema productiu*

Estudi realitzat per: **Héctor Cantero Carrascosa**

Tractament estadístic: **Isaac Matamoros López**

Hi ha col·laborat: **Miquel de Toro Muñoz**

**Secretaria d'Acció Socioeconòmica**  
*de la Comissió Obrera Nacional de Catalunya*

Barcelona, març de 2007



# Índex

0. Presentació	6
1. Introducció metodològica	8
2. L'informe en un minut	10
3. Oferta formativa comarcal. Sol·licitud, atorgament i execució	12
4. Pressupost econòmic	17
5. Tipologia de l'oferta formativa per entitats	22
6. Caracterització del perfil dels alumnes d'FPO	
6.1. Col·lectiu	26
6.2. Gènere	27
6.3. Edat	33
7. FPO i mercat de treball	35
8. Altres tipologies de formació per a aturats i aturades	40
9. Conclusions	43
10. Document de propostes	48
11. Annexos	
11.1. La FPO al territori	56
11.2. Taules estadístiques	73



## 0. Presentació

En el context d'entrada en vigor del nou subsistema de Formació per a l'Ocupació, que ha d'eliminar els condicionants actuals dels sistemes de la Formació Ocupacional i de la Formació Contínua, i facilitar l'accés a la formació del conjunt de la població activa indistintament de la seva situació laboral, entenem que dibuixar el mapa català de la formació professional ocupacional ens permetria dotar-nos de millors eines de coneixement en un moment de replantejament i canvi, entenent que la realitat actual al nostre país ha de permetre que la formació professional en el seu conjunt sigui una eina útil i eficient, al servei de les persones i les empreses.

La necessitat de resoldre les deficiències a la correspondència entre l'oferta formativa professional i les necessitats del mercat laboral és un objectiu clau per a CCOO de Catalunya. La coordinació de les diferents polítiques formatives en un marc de concertació social és important per tal d'afavorir la confluència entre l'oferta i la demanda de treball.

CCOO de Catalunya considera que s'ha de vetllar per l'ajust entre l'oferta formativa i la demanda del teixit econòmic del territori, i distribuir l'oferta formativa professional segons criteris coherents. Així mateix, més concretament, pel que fa a la formació professional ocupacional, sempre hem declarat que cal vetllar perquè respongui a les necessitats reals del mercat de treball, i evitar que s'ofereixi de forma descoordinada o encavalcada i que generi falses expectatives laborals a la persona usuària.

La realització d'aquest mapa ens dona elements d'anàlisi detallada que ajuden a completar la visió de la realitat actual. En definitiva considerem que el repte de futur es situa en la integració real i efectiva dels

subsistemes de formació professional a Catalunya. En primera instància de la Formació per a l'Ocupació, amb el compromís d'implicació de CCOO de Catalunya i amb la demanda a l'administració laboral (Departament de Treball) perquè agiliti els dispositius necessaris per l'efectiu desplegament d'aquest subsistema. Es tracta d'un desplegament necessari i en benefici del conjunt d'usuaris i usuàries, beneficiaris directes i indirectes de la formació professional, afavorint l'ocupació de qualitat i l'increment del nivell formatiu de la població en general.

**Dolors Llobet i Maria**

*Secretària d'Acció Socioeconòmica*

## 1. Introducció metodològica

El present treball, en sintonia amb aquest interès general per aconseguir una nova formació professional integrada més adequada al context en que vivim, respon a la necessitat de presentar una visió general de l'estat de la Formació Ocupacional al conjunt de Catalunya. En aquesta línia de treball, i per conèixer quin és l'estat en que es troba a les diferents comarques i províncies de Catalunya, CCOO també ha desenvolupat una sèrie de monografies territorials de les quals es presenten uns breus apunts en els annexos d'aquest informe.

L'estudi es basa en les dades que corresponen a la convocatòria del 2005 (l'execució de la qual finalitzà el 2006) facilitades pel Servei d'Ocupació de Catalunya. La metodologia, tot i partir d'una anàlisi dels diferents elements que intervenen, és fonamentalment propositiva, no tant amb la intenció d'aplicar uns resultats concrets com de voler demostrar la capacitat i les característiques del propi mètode als agents encarregats de la seva aplicació per tal de que esdevingui una eina útil per a la reflexió i la planificació.

A partir de l'anàlisi acurada de tots els elements que intervenen en la formació ocupacional, pretenem arribar a una sèrie de propostes concretes, que considerem les més adients a les necessitats dels usuaris i usuàries i del teixit productiu, és a dir, les més adients als interessos i característiques del territori. D'aquesta forma comença el tercer capítol amb l'anàlisi del procés administratiu pel qual les entitats col·laboradores sol·liciten l'oferta formativa al Departament de Treball, l'atorgament d'aquest i l'execució final dels agents. El

quart capítol estudia les variables relatives a les dotacions pressupostàries de l'oferta formativa. Els següent capítol (el cinquè) es centra en l'anàlisi de l'oferta formativa segons la tipologia de les entitats que han executat la formació. La quantificació i caracterització de l'alumnat que cursa formació destinada a aturats i aturades correspon al sisè capítol. El capítol setè contrasta aquest anàlisi amb els principals indicadors estàndards del mercat de treball. Finalment, un vuitè apartat observa les característiques de les Escoles Taller, Tallers Ocupacionals i Cases d'Ofici, una altra tipologia de formació per a persones aturades. A l'inici de l'informe, concretament el segon capítol, recollim un resum de les dades més destacades de l'estudi.

L'informe es tanca amb unes conclusions de caire eminentment reflexiu, i un seguit de propostes que des de CCOO de Catalunya realitzem en l'horitzó de la reforma d'aquest sistema de la formació professional.

## 2. L'informe en un minut

Aquestes són les dades més rellevants en relació amb la situació de la formació professional ocupacional a Catalunya al llarg de la convocatòria del 2005.

- Al llarg del 2005 les entitats col·laboradores del Departament de Treball que van impartir cursos de formació ocupacional sol·licitaren finançament per un total de 4.949 cursos, dels quals 2.853 van ésser autoritzats i 2.460 van ser finalment executats.
- Els recursos econòmics atorgats per a la realització de cursos de formació professional ocupacional a la convocatòria del 2005 han estat 56.639.563,50 €.
- En relació amb els imports de les subvencions, observem que el cost mitjà de cada hora impartida ha estat de 66,8 €, la despesa mitjana per alumne ascendeix a 1.442,86 € i el cost mitjà per curs és de 23.024,2 €.
- Els Centres de Formació Ocupacional privats han ofert el gruix dels cursos amb el 56,9% del global realitzat a Catalunya. Els segueixen l'Administració local amb el 15,8%, i a certa distància destaquem les Organitzacions Empresarials amb el 7,2%. Finalment, amb un volum lleugerament superior al 5 % de les accions formatives executades resten les Empreses i Associacions d'Empreses, les Organitzacions Sindicals i les Associacions i Fundacions amb finalitats social i Consorcis i associacions d'entitats sense ànim de lucre.

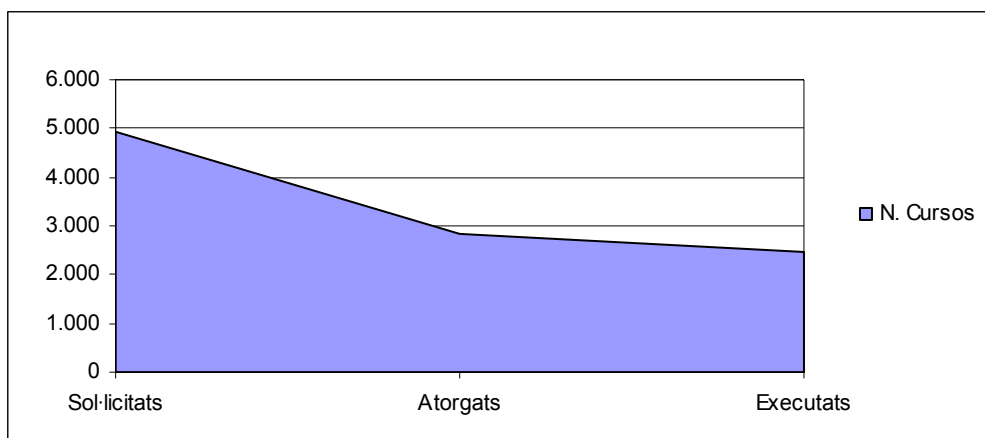
- El nombre total d'alumnes que han participat als 2.460 cursos de formació organitzats a Catalunya és de 39.290. D'aquests, 14.078 són homes i 25.212 dones mentre que, per edats, 72% són majors de 25 anys.
- Per la seva banda, quan analitzem l'alumnat de la formació ocupacional executada per grans sectors d'activitat, observem que més d'un 83,8% ha participat en cursos del sector serveis, el 13% als del sector industrial i només els 2'3 % a cursat especialitats de la construcció. Les accions formatives corresponents al sector primari han estat cursades pel 0,9% dels alumnes.
- Finalment, al llarg del 2005 s'han portat a terme un total de 509 projectes en escoles taller, cases d'ofici i tallers ocupacionals. D'aquests, fins a un 44,2% dels projectes han estat d'activitats de la construcció, el 28,1% de serveis, el 15,1% de la família agrària i, finalment, el 12,6% han estat projectes corresponents a activitats industrials.

### 3. Oferta formativa comarcal. Sol·licitud, atorgament i execució

En la convocatòria de l'any 2005 les entitats col·laboradores del Departament de Treball que van impartir cursos de formació professional ocupacional sol·licitaren subvencions per un total de 4.949 cursos, dels quals 2.853 van ser autoritzats, és a dir, el 57,6% de la demanda. D'aquests, finalment, se'n van executar 2.460, cosa que suposa el 49,7% dels que es van demanar inicialment i, en relació amb els atorgats, no es van portar a terme 393 cursos; per tant, del total d'adjudicats, el 13,8% no es van realitzar.

En el gràfic següent podem observar amb més detall la diferència entre els cursos sol·licitats, els atorgats i els que finalment s'executen.

**Gràfic 1. Cursos sol·licitats, atorgats i executats (2005)**



Font: Elaboració pròpia a partir de les dades facilitades pel Servei d'Ocupació de Catalunya

Aquests desajustos entre la sol·licitud, l'atorgament i l'oferta final de cursos són deguts a diversos motius. En primera instància, és evident

que les entitats sol·liciten més cursos dels que realment poden impartir. Assumint que un percentatge de la demanda presentada serà retallada per l'Administració i en previsió d'això, en les entitats preval la política d'inflar la sol·licitud per temperar les possibles retallades i poder disposar d'un volum de cursos atorgats d'acord amb les seves expectatives inicials.

Si en aquesta primera disfunció considerem que el desajust és provocat per l'estratègia de les entitats, és a dir de l'oferta, en el 14% aproximat de cursos que no s'acaben de realitzar, encara que han estat atorgats, sembla assenyat pensar que els factors que produeixen aquest desajust vénen del costat de la demanda i del mateix sistema. És a dir, les dades indiquen que es pot estar produint una saturació de l'oferta formativa, d'acord amb la demanda d'aturats en disposició de realitzar accions formatives. Les problemàtiques que es presenten estan associades a elements vinculats a les característiques i l'organització d'aquesta formació, els temps, les necessitats i els perfils dels usuaris o la realitat del mercat de treball.

En aquest sentit, la barrera que suposa el retard tant de l'atorgament com del començament dels cursos dificulta el procediment per omplir determinats cursos amb el nombre mínim d'alumnes. El període que va des de la inscripció dels alumnes fins al començament del curs es pot estendre al llarg de diversos mesos, de manera que pot ser que la realitat dels demandants hagi variat; per exemple, que hagin passat de desocupats a ocupats.

Val a destacar un altre factor, que és la incompatibilitat dels horaris dels cursos amb les necessitats de conciliació amb la vida personal dels alumnes. En aquest sentit, la majoria d'aquests cursos ocupen horaris complets de matins, la qual cosa dificulta conciliar certes necessitats

personals (dones amb fills petits, treballadors irregulars i de l'economia submergida, persones que tenen familiars dependents...) amb l'assistència a la formació.

**Taula 1. Distribució dels cursos sol·licitats, atorgats i executats per famílies professionals (2005)**

FAMÍLIES PROFESSIONALS	Sol·licitats		Atorgats		Executats	
	Cursos	%	Cursos	%	Cursos	%
Agrària	29	0,6	21	0,7	21	0,9
Administració i oficines	1.195	24,1	734	25,7	622	25,3
Artesania	28	0,6	12	0,4	12	0,5
Automoció	95	1,9	57	2,0	50	2,0
Comerç	182	3,7	111	3,9	101	4,1
Docència	9	0,2	0	0,0	0	0,0
Serveis empreses	1.666	33,7	980	34,3	879	35,7
Edificació i obres públiques	109	2,2	55	1,9	52	2,1
Formació complementària	45	0,9	16	0,6	13	0,5
Fabricació d'equips electromecànics	95	1,9	58	2,0	52	2,1
Indústries alimentàries	41	0,8	23	0,8	20	0,8
Indústries gràfiques	40	0,8	17	0,6	12	0,5
Informació i manifestacions artístiques	39	0,8	8	0,3	7	0,3
Indústria pesada i constr. metàl·liques	82	1,7	47	1,6	41	1,7
Indústries químiques	13	0,3	3	0,1	3	0,1
Ind. tèxtils de pell i cuir	36	0,7	7	0,2	7	0,3
Ind. fusta i suro	21	0,4	16	0,6	10	0,4
Muntatge i instal·lació	115	2,3	67	2,3	47	1,9
Manteniment i reparació	120	2,4	58	2,0	40	1,6
Pesca i agricultura	6	0,1	3	0,1	3	0,1
Producció, transformació i distribució energia i aigua	35	0,7	20	0,7	20	0,8
Sanitat	336	6,8	204	7,2	177	7,2
Assegurances i finances	11	0,2	4	0,1	2	0,1
Serveis a la comunitat i les persones	349	7,1	165	5,8	127	5,2
Transport i comunicacions	17	0,3	7	0,2	5	0,2
Turisme i hostaleria	235	4,7	160	5,6	137	5,6
<b>TOTAL</b>	<b>4.949</b>	<b>100,0</b>	<b>2.853</b>	<b>100,0</b>	<b>2.460</b>	<b>100,0</b>

Font: Elaboració pròpia a partir de les dades facilitades pel Servei d'Ocupació de Catalunya

Un altre element lligat a aquesta dificultat identificada d'omplir determinats cursos atorgats per l'Administració i oferts per les entitats és donat pels problemes d'accés de determinats perfils amb dèficits formatius evidents. En aquesta línia, s'han de qüestionar les estratègies de comunicació i captació emprats als serveis. Es fa

necessari utilitzar canals conseqüents amb el nivell cultural i les característiques de la població objectiu. S'ha de preveure l'heterogeneïtat de la demanda potencial i adequar el missatge a les diferents realitats i necessitats que es presenten.

Com s'ha indicat anteriorment, per a la convocatòria de subvencions del 2005 les diferents entitats executores de formació professional ocupacional van sol·licitar a l'Administració un total de 4.949 cursos. Les famílies professionals de Serveis a les empreses i d'Administració i oficines concentren prop del 60% de la demanda dels agents. De la demanda restant només les especialitats de la família professional de serveis a la comunitat i a les persones (7,1%) i les especialitats sanitàries (6,8%) presenten una demanda superior al 5%.

Respecte a l'atorgament i l'execució, les especialitats de serveis a les empreses (34,7% i 35,3%) i les administratives (25,7% i 25,3%) concentren, altre vegada, un volum de cursos lleugerament superior al 60 % de l'oferta a tots dos segments d'anàlisi. Les altres tres famílies professionals amb més cursos sol·licitats també són les que presenten un atorgament i una execució superior al 5%: sanitat (7,2% en les dues variables), serveis a la comunitat i a les persones (5,8% i 5,2%) i turisme i hostaleria (5,6% i 5,6%).

El gruix de l'oferta executada, més del 80%, correspon a especialitats formatives corresponents a activitats professionals del sector terciari. Només el 12,8% dels cursos que les entitats col·laboradores han realitzat es corresponen a tipologies industrials. L'oferta de la construcció se situa lleugerament per sobre del 2%. Finalment, l'execució d'accions formatives del sector primari té un volum testimonial de l'1%.

**Taula 2. Distribució dels cursos sol·licitats no atorgats, sol·licitats no executats i atorgats no executats per sectors d'activitat (2005)**

SECTORS	Sol·licitats/Atorgats			Sol·licitats/Executats			Atorgats/Executats		
	Cursos	% sector	% total	Cursos	% sector	% total	Cursos	% sector	% total
Primari	11	68,6	5,0	11	68,6	4,4	0	100,0	0,0
Indústria	157	52,1	70,7	183	44,2	72,9	26	84,8	89,7
Construcció	54	50,5	24,3	57	47,7	22,7	3	94,5	10,3
Serveis	1.874	58,1	89,4	2.238	50,0	89,9	364	86,0	92,6
<b>TOTAL</b>	<b>2.096</b>	<b>57,6</b>	<b>100,0</b>	<b>2.489</b>	<b>49,7</b>	<b>100,0</b>	<b>393</b>	<b>86,2</b>	<b>100,0</b>

Font: Elaboració pròpia a partir de les dades facilitades pel Servei d'Ocupació de Catalunya

Finalment, volíem observar el procés de sol·licitud, atorgament i execució des de l'òptica dels sectors d'activitat econòmica. Aquests és una anàlisi que cal realitzar en funció del percentatge producte de les grans diferències que existeixen per valors absoluts entre els sectors.

En aquesta línia metodològica s'observa que són les especialitats corresponents a activitats de serveis les que perden més volum percentual en el procés d'atorgament per part del Departament de Treball, pràcticament la meitat dels cursos sol·licitats no són atorgats. Una situació molt similar presenta els cursos d'activitats industrials, el 48 % de la demanda de les entitats no arriba a convertir-se en oferta. En el cas de la construcció aquest percentatge es redueix al 42 % i prop d'un terç de la sol·licitud al sector primari.

Respecte als cursos atorgats i no executats, és a les activitats industrials on trobem el diferencial més ampli, el 15% no arriben a realitzar-se, en segona instància i amb una dada similar, el 14%, trobem les activitats de serveis. Al sector primari es realitzen el 100% dels cursos possibles, i el 95% a la construcció.

## 4. Pressupost econòmic

Segons les dades facilitades pel Servei d'Ocupació de Catalunya, els recursos econòmics destinats als cursos de formació professional ocupacional en la convocatòria del 2005 han estat de 56.639.563,50 €. S'observen set tipologies d'agents que presenten un pressupost atorgat superior al milió d'euros. Aquestes serien els centres de formació ocupacional privats, l'Administració local, les Organitzacions empresarials, les Empreses i Associacions d'Empreses, les Associacions i Fundacions amb finalitats socials i Consorcis i Associacions d'entitats sense ànim de lucre, Organitzacions sindicals i els Centres de Formació reglada Privada.

**Taula 3. Distribució del pressupost atorgat per entitats (2005)**

Tipus d'entitat	Cursos executats	Pressupost atorgat
Centre d'FO privats	1.400	33.266.725,60 €
Administració local	389	7.751.450,30 €
Organitzacions empresarials	177	3.942.035,80 €
Empreses i associacions d'empreses	135	3.457.937,90 €
Associacions i fundacions amb finalitats socials i consorcis i associacions d'entitats sense ànim de lucre	127	3.031.623,80 €
Organitzacions sindicals	128	2.697.291,60 €
Centres de formació reglada privada	54	1.319.458,50 €
Cooperatives i SAL	23	563.913,80 €
Associacions professionals	15	377.702,10 €
Universitat	5	144.003,00 €
Cambres de comerç, indústria i navegació	6	77.767,80 €
Col·legis professionals	1	9.653,60 €
<b>TOTAL</b>	<b>2.460</b>	<b>56.639.563,80 €</b>

Font: Elaboració pròpia a partir de les dades facilitades pel Servei d'Ocupació de Catalunya

Les entitats que més pressupost han gestionat al llarg de la convocatòria del 2005 han estat els Centres de formació ocupacional privats, amb un total de 33.266.725,60 €, amb una execució de

1.400 cursos; aquest import suposa prop del 60% del pressupost total. Del 41,3% de pressupost restant, els ajuntaments n'han gestionat prop del 14% (7.751.450,30 €) per a la realització de 389 cursos; en tercera instància, les Organitzacions empresarials han rebut el 7% del pressupost per executar 177 accions formatives; les Empreses i Associacions d'empreses han rebut 3.457.937,90 €, que percentualment suposen el 6,1%; les Associacions i fundacions amb finalitats socials i els consorcis i associacions d'entitats sense ànim de lucre han rebut el 5% del pressupost total (3.457.937,90 €) per a la realització de 127 cursos; quasi el mateix nombre de cursos van ser executats per les Organitzacions sindicals, 128 accions formatives, amb 2.697.291,60 € atorgats, el 4,8%.

A continuació es detallen els trams més alts i més baixos de les especialitats segons el cost atorgat per especialitat, el cost per alumne i el cost per hora.

**Taula 4. Pressupost mitjà atorgat per curs (2005)**

<b>Pressupost mitjà atorgat per curs</b>	23.024,2 €
<b>Pressupost mitjà atorgat segons l'especialitat</b>	
<b>Pressupost més elevat</b>	
Treballador/a de manteniment informàtic	57.145,5 €
Treballador de microinformàtica	56.640 €
<b>Pressupost més baix</b>	
Alfabetització informàtica: informàtica i Internet	2.051,9 €
Iniciació a Internet	4.167 €

Font: Elaboració pròpia a partir de les dades facilitades pel Servei d'Ocupació de Catalunya

El Departament de Treball de la Generalitat de Catalunya va atorgar als agents col·laboradors 2.853 cursos i un pressupost global de 56.639.563,50 € per a la seva execució. La mitjana de la despesa en funció d'aquestes dades se situa en 23.024,2 € per curs. Si

profunditzem en l'anàlisi, observem que l'especialitat amb el cost més elevat és la de Treballador/a de manteniment informàtic, atorgada a una entitat corresponent a la tipologia de Centre de formació ocupacional privat, amb un cost total de 57.145,5 €. En segona instància, l'especialitat de Treballador de microinformàtica, atorgada dins la tipologia d'Empreses i Associacions d'Empreses, té un import de 56.640 € el curs.

D'altra banda, els cursos atorgats amb menys pressupost són els d'Iniciació d'Internet i Alfabetització informàtica, amb un cost de 4.167 € i 2.051,9 € respectivament, totes dues accions formatives atorgades a ajuntaments.

**Taula 5. Pressupost mitjà atorgat per alumne (2005)**

<b>Pressupost mitjà atorgat per alumne</b>	1.442,86 €
<b>Pressupost mitjà atorgat per alumne segons l'especialitat</b>	
<b>Pressupost més elevat</b>	
Impressor de serigrafia	5.031,52 €
Fuster/a	3.859,26 €
<b>Pressupost més baix</b>	
Alfabetització informàtica: informàtica i Internet	145,62 €
Iniciació a Internet	287,38 €

Font: Elaboració pròpia a partir de les dades facilitades pel Servei d'Ocupació de Catalunya

La convocatòria de cursos de formació professional ocupacional del 2005 va registrar un total de 39.290 usuaris. En funció del pressupost total que es va atorgar, hem calculat una despesa mitjana per alumne. Aquesta ascendeix a 1.442,86 €.

Val a destacar que el ventall d'aquest cost per alumnes és molt ampli en funció de l'especialitat a la qual ens referim. El pressupost per especialitat oscil·la entre els 145,62 € d'alguns cursos d'Alfabetització informàtica i els 5.031,52 € de l'especialitat d'Impressor de Serigrafia.

Quan estudiem la despesa a partir del còmput d'hores previst en cada curs, constatem que la dotació econòmica varia segons les especialitats, i se situa en el tram més alt en els 84,9 €/h pels cursos de Cuiner/a, Operador/a de planta química, Preparador/a programador/a de màquines eines amb CNC i Ajudant de cuina. En el tram més baix se situen els cursos d'Expert/a en neteja d'immobles (44,7 €/h) i d'Empleat/da d'oficina (30,8 €/h). El pressupost mitjà és de 66,8 €/h.

**Taula 6. Pressupost mitjà atorgat per hora (2005)**

<b>Pressupost mitjà atorgat per hora</b>	66,8 €
<b>Pressupost mitjà atorgat per hora i segons l'especialitat</b>	
<b>Pressupost més elevat</b>	
Cuiner/a gremi	84,9 €
Operador/a de planta química	84,9 €
Preparador/a programador/a de màquines eines amb CNC	84,9 €
Ajudant de cuina	84,9 €
<b>Pressupost més baix</b>	
Empleat/da d'oficina	30,8 €
Expert/a en neteja d'immobles	44,7 €

Font: Elaboració pròpia a partir de les dades facilitades pel Servei d'Ocupació de Catalunya

A partir de les dades observades en aquest apartat, podem concloure que dels diferents agents receptors de fons, són el Centres de formació ocupacional de titularitat privada aquells que de forma molt majoritària gestionen el gruix dels recursos destinats a la formació per aturats i aturades.

Finalment, quan hem analitzat els pressupostos per especialitats (en funció de les variables per curs, alumne i hora), es comprova que es repeteixen una sèrie de constants. La primera és que els cursos més "econòmics" són els relatius al sector serveis, especialment vinculats

a la iniciació informàtica, treballs administratius i serveis a empreses d'escàs valor afegit. D'altra banda, el gruix dels cursos amb un pressupost mitjà atorgat més elevat corresponen al sector industrial, les professions de cuiner i especialitats professionalitzadores en el sector informàtic d'alta qualificació.

## 5. Tipologia de l'oferta formativa per entitats

Els Centres de formació ocupacional privats han ofert el gruix dels cursos de formació executats al llarg de la convocatòria de 2005. En nombres absoluts, van executar 1.400 accions formatives; aquest volum de cursos representa un percentatge lleugerament superior a la meitat (57%) del global realitzat a Catalunya. Els segueixen els Ajuntaments, amb el 15,8% i un total de 389 cursos realitzats. A certa distància destaquem les Organitzacions empresarials (en aquesta tipologia s'inclouen les patronals, gremis, federacions i confederacions empresarials), amb el 7,2% i 177 cursos executats. Finalment, amb un volum superior a la centena d'activitats formatives executades, resten les Empreses i associacions d'empreses (135), les Organitzacions sindicals (128) i Associacions i fundacions amb finalitats socials i consorcis i associacions d'entitats sense ànim de lucre (127), aquestes tres darreres amb uns percentatges lleugerament superiors al 5%.

**Taula 7. Distribució dels cursos d'FPO executats per entitats (2005)**

Tipus d'entitat	Cursos executats	%
Centres d'FO privats	1.400	56,9
Administració local	389	15,8
Organitzacions empresarials	177	7,2
Empreses i associacions d'empreses	135	5,5
Organitzacions sindicals	128	5,2
Associacions i fundacions amb finalitats socials i consorcis i associacions d'entitats sense ànim de lucre	127	5,2
Centres de formació reglada privada	54	2,2
Cooperatives i SAL	23	0,9
Associacions professionals	15	0,6
Cambres de comerç, indústria i navegació	6	0,2
Universitat	5	0,2
Col·legis professionals	1	0,0
<b>TOTAL</b>	<b>2.460</b>	<b>100,0</b>

Font: Elaboració pròpia a partir de les dades facilitades pel Servei d'Ocupació de Catalunya

La tipologia formativa dels cursos realitzats pels centres de formació ocupacional privats respon de forma quasi exclusiva a especialitats del sector terciari. Pràcticament 9 de cada 10 cursos realitzats corresponen a activitats professionals de serveis. El 37% correspon a cursos de serveis a les empreses i el 29% pertany a cursos d'administració i oficines, és a dir, dos terços de l'oferta d'aquests centres es distribueix entre les dues famílies professionals anteriorment referides. També cal que destaquem les especialitats sanitàries i de serveis a la comunitat i a les persones amb el 7,3% i el 6,1% respectivament, que en segona instància són les famílies professionals que tenen un volum mínimament important.

L'oferta dels ajuntaments també de forma majoritària està enfocada al sector terciari, encara que és més heterogènia que la dels centres col·laboradors privats. La suma de les especialitats del sector industrial i la construcció és lleugerament inferior al 20% dels cursos realitzats. Dins dels cursos realitzats pels serveis municipals també són les especialitats de serveis a les empreses (27,8%) i d'administració i oficines (22,9%) les que tenen una presència més gran. Val a destacar que als centres de titularitat municipal hi ha tres famílies més que tenen un volum important de cursos executats: comerç (10,6%), sanitat (8,8%) i turisme i hostaleria (7,2%).

Las organitzacions empresarials han gestionat el 7,2% dels cursos realitzats. En dades absolutes suposen 177 accions formatives, i d'aquestes el 75% corresponen a especialitats del sector serveis, el 13% a la construcció i poc més del 10 a la indústria. Si observem les dades per famílies professionals, més d'un terç de la formació realitzada són serveis a les empreses i una cinquena part cursos

relatius a activitats de suport administratiu. El turisme i l'hostaleria suposen un 10% de l'oferta executada per les organitzacions empresarials.

Pel que fa a les empreses i associacions d'empreses, on s'han executat 135 cursos, més de tres quartes parts de l'oferta es distribueixen entre les especialitats de serveis a les empreses (51,4%) i administració i oficines (24,3%).

Quasi la meitat dels cursos organitzats per les organitzacions sindicals corresponen a la família professional de serveis a les empreses, 61 cursos dels 128 que han executat en total aquestes entitats. Del sector industrial i de la construcció s'han realitzat 17 cursos, el 13%. Altres famílies professionals amb un pes relatiu important dins de l'oferta sindical són les especialitats de sanitat (14,8%) i administració i oficines (12,5%).

Les associacions i fundacions amb finalitats socials i els consorcis i associacions d'entitats sense ànim de lucre han executat 128 cursos al llarg de la convocatòria del 2005. En la seva oferta destaquen les especialitats corresponents a serveis a les empreses (18%), turisme i hostaleria (16,2%), serveis a la comunitat i persones (14,4%), sanitat (13,5%) i administració i oficines (9%). Els cursos de famílies industrials de la construcció se situen al voltant del 15%. Cal subratllar que, en funció del pes percentual de les diferents famílies, no de l'oferta absoluta, és evident que ens trobem en aquestes entitats l'oferta més heterogènia i variada dels agents executors d'FPO més representatius.

En resum, en el segon capítol d'aquest informe hem observat com més del 80% de l'oferta de formació professional ocupacional a

Catalunya es correspon amb activitats professionals del sector terciari. Ara bé, en aquest apartat hem pogut copsar que majoritàriament l'oferta dels sis agents més representatius des del punt de vista del volum de cursos executats és poc heterogènia. La majoria dels cursos realitzats corresponen al sector serveis i estan concentrats de forma aclaparadora en dues famílies professionals: Serveis a les empreses i administració i oficines. De forma significativa, només l'oferta dels Ajuntaments, les Organitzacions empresarials i les Associacions i fundacions amb finalitats socials presenten una major diversitat i compensació entre especialitats i una execució d'especialitats de serveis no superior al 80%.

## 6. Caracterització del perfil dels alumnes d'FPO

### 6.1. Col·lectius

El 83% de la formació professional ocupacional realitzada a Catalunya durant l'any 2005 ha estat dirigida al col·lectiu de persones en situació d'atur en sentit genèric. En termes absoluts, això suposa 2.044 cursos realitzats, adreçats al col·lectiu d'aturats i aturades, sense cap especificació dintre de la seva condició de desocupats.

**Taula 8. Distribució dels cursos d'FPO segons els col·lectius (2005)**

Col·lectius	Atorgats		Executats		% exec. vs. atorg.
	Cursos	%	Cursos	%	
Aturats de llarga durada	75	2,6	56	2,3	74,7
Aturats/des	2.247	78,8	2.044	83,0	91,0
Aturats/des curta durada < 25 anys (menys 6 mesos en l'atur)	1	0,0	1	0,0	100,0
Aturats/des curta durada > 25 anys (menys 1 any en l'atur)	6	0,2	3	0,1	50,0
Aturats/des llarga durada < 25 anys (més 6 mesos en l'atur)	13	0,5	4	0,2	30,8
Aturats/des llarga durada majors de 25 anys	6	0,2	3	0,1	50,0
Beneficiaris programa garantia social (aturats/des < 25 anys)	126	4,4	47	1,9	37,3
Discapacitats	50	1,8	48	1,9	96,0
Dones en oficis on estan subrepresentades	57	2,0	55	2,2	96,5
Joves en recerca de la primera ocupació	132	4,6	79	3,2	59,8
Majors de 45 anys	104	3,6	90	3,7	86,5
Persones en risc d'exclusió social	36	1,3	32	1,3	88,9
<b>TOTAL</b>	<b>2.853</b>	<b>100,0</b>	<b>2.462</b>	<b>100,0</b>	<b>86,3</b>

Font: Elaboració pròpia a partir de les dades facilitades pel Servei d'Ocupació de Catalunya

Aquest fet s'explica perquè gairebé totes les entitats que realitzen formació ocupacional sol·liciten els cursos sense especificar característiques concretes pels beneficiaris que després els gaudiran, de manera que augmenta la probabilitat que els cursos s'omplin més fàcilment.

El 17% restant de cursos executats, un total de 418, destaquen per tenir una oferta molt reduïda. Només els 90 cursos dirigits al col·lectiu de majors de 45 anys i els 79 executats per a joves en recerca de la primera feina tenen un pes percentual superior al 3%.

Aquest darrer col·lectiu, dintre del grup de col·lectius mínimament representatius per nombre de cursos realitzats, és el que genera un volum més important de cursos aprovats que no s'arriben a realitzar. Un dels factors que pot influir en aquest fet és l'edat d'aquests alumnes. Aquesta característica fa que no estiguin disposats a esperar el temps de duració del curs per entrar al mercat de treball i valoren més el curt termini i els diners immediats que el temps sense ingressos que requereix una professionalització a partir de la formació. Estretament relacionat amb l'anterior, també influeix un segon element relatiu al dinamisme i al volum d'ofertes d'ocupacions destinades a perfils poc o no qualificats que actualment genera el mercat laboral, on aquests joves són destinataris potencials.

## **6.2. Gènere**

Dels 39.290 alumnes que han realitzat cursos de formació ocupacional dins de la convocatòria del 2005, les dones han representat el 64,2%, amb 25.212 participants, i els homes, el 38,8% restant, amb 14.078 alumnes.

La primera reflexió que fem a la vista de les dades és constatar l'existència d'una divisió formativa en funció del gènere. Una divisió present en tots els sectors, molt especialment en la indústria i en la construcció.

**Taula 9. Distribució dels alumnes d'FO segons gènere i família professional (2005)**

Famílies professionals	%	Homes	Dones
Agrària	0,7	1,5	0,3
Administració i oficines	25,6	11,5	33,5
Artesania	0,4	0,4	0,4
Automoció	2,0	5,3	0,1
Comerç	4,0	4,2	3,8
Docència	34,9	35,2	34,6
Serveis empreses	2,3	6,3	0,2
Edificació i obres públiques	0,5	0,2	0,6
Formació complementària	1,9	4,8	0,3
Fabricació d'equips electromecànics	0,9	1,0	0,8
Indústries alimentàries	0,4	0,6	0,3
Indústries gràfiques	0,3	0,5	0,2
Informació i manifestacions artístiques	1,7	4,6	0,1
Indústria pesada i constr. metàl·liques	0,1	0,3	0,1
Indústries químiques	0,4	0,1	0,5
Ind. tèxtils de pell i cuir	0,4	0,8	0,1
Ind. Fusta i suro	2,0	5,3	0,1
Muntatge i instal·lació	1,7	4,4	0,1
Manteniment i reparació	0,1	0,3	0,0
Pesca i agricultura	0,9	1,9	0,3
Producció transformació i distribució energia i aigua	7,5	2,2	10,4
Sanitat	0,1	0,1	0,1
Assegurances i finances	5,4	3,7	6,3
Serveis a la comunitat i persones	0,2	0,4	0,1
Transport i comunicacions	5,7	4,5	6,4
<b>TOTAL</b>	<b>100,0</b>	<b>35,8</b>	<b>64,2</b>

Font: Elaboració pròpia a partir de les dades facilitades pel Servei d'Ocupació de Catalunya

S'observa que les famílies professionals amb més presència percentual d'homes són les del sector d'edificació i obres públiques,

automoció, indústries pesades i construccions metàl·liques i muntatge i instal·lació; en totes quatre el volum d'homes se situa per sobre del 95% dels alumnes. D'altra banda, en primera instància, les especialitats percentualment més feminitzades corresponen a la indústria tèxtil (91%), en segon lloc a famílies que tenen a veure amb professions de cura i atenció a les persones, com ara sanitat (89,3%), seguides de les especialitats d'administració i oficines, amb el 84%, idèntic percentatge, però amb uns valors absoluts més baixos, la família professional de formació complementària; i seguidament destaquen els cursos de serveis a les persones (75,5%) i turisme i hostaleria, amb el 72% d'alumnes dones als seus cursos.

Les famílies professionals en les quals trobem més equilibri entre el nombre d'homes i el de dones per família professional són indústries gràfiques i informació i manifestacions artístiques, amb la següent distribució de la població masculina: el 50,6% i 57,7% respectivament.

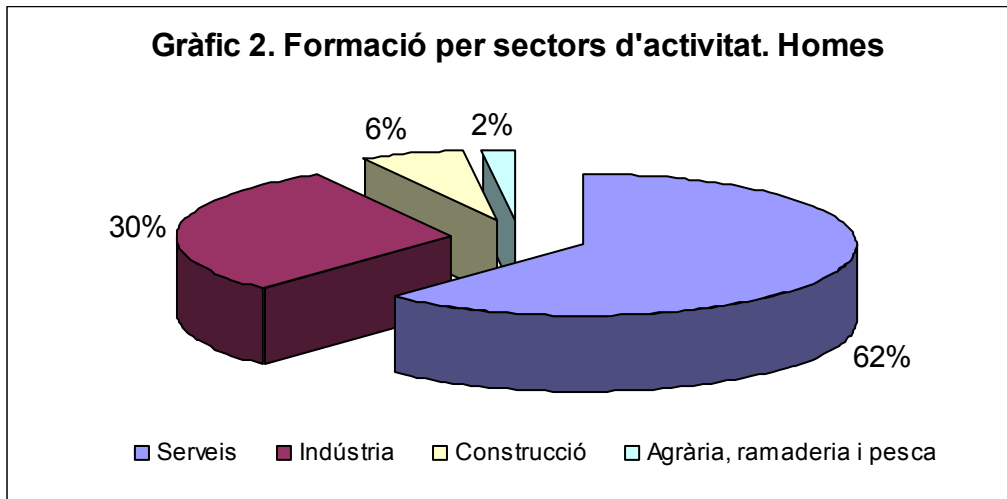
La taula 10 ens mostra una clara concentració d'homes en les famílies professionals considerades tradicionalment masculines. De les 10 famílies professionals amb més del 75% dels alumnes homes, 9 corresponen a la indústria i la construcció i una al sector primari. Així mateix, les dones continuen realitzant cursos de formació per gaudir d'una sortida professional considerada tradicionalment femenina en el sector serveis. Ens referim principalment a professions que tenen a veure amb la cura i l'atenció a les persones i també amb tasques administratives, d'oficina i de servei a empreses. De les 10 famílies professionals més feminitzades, aquelles en què la població femenina representa més del 60% dels alumnes, 7 són del sector serveis i només 3 són vinculades a sectors de producció, però d'activitats industrials tradicionalment receptores de mà d'obra femenina: l'alimentació, el tèxtil i l'artesania.

**Taula 10. Distribució dels alumnes d'FO segons gènere i família professional (2005)**

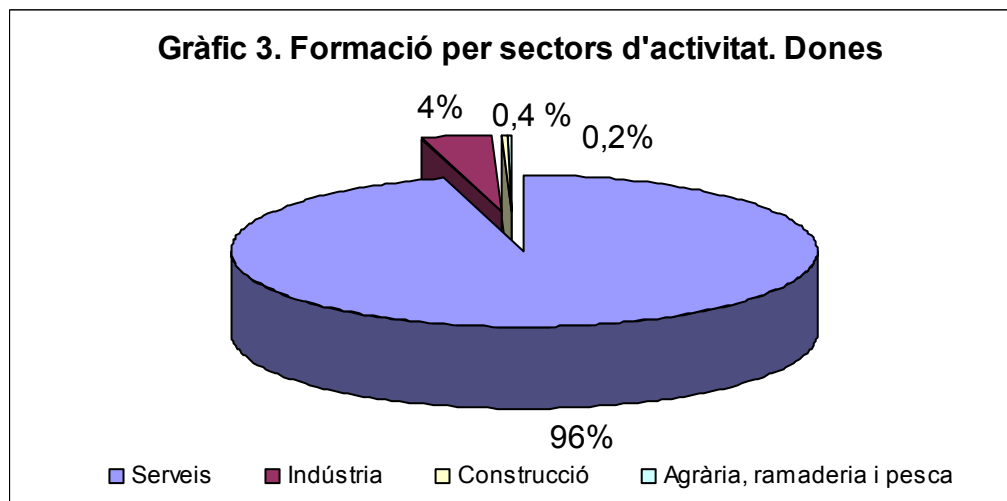
Famílies professionals	% homes	% dones
Ind. pesada i constr. metàl·liques	96,2	3,8
Automoció	96,0	4,0
Muntatge i instal·lació	96,0	4,0
Edificació i obres públiques	95,8	4,2
Manteniment i reparació	94,5	5,5
Fabr. equips electromecànics	88,4	11,6
Pesca i agricultura	86,4	13,6
Transf. i distrib. energia i aigua	80,5	19,5
Transports i comunicacions	77,6	22,4
Indústries fusta i suro	77,0	23,0
Agrària	70,8	29,2
Indústries químiques	70,2	29,8
Informació i manifestacions artístiques	57,7	42,3
Indústries gràfiques	50,6	49,4
Indústries alimentàries	40,1	59,9
Comerç	38,4	61,6
Serveis a les empreses	36,2	63,8
Artesania	33,7	66,3
Assegurances i finances	31,4	68,6
Turisme i hostaleria	28,1	71,9
Serveis a les persones	24,5	75,5
Administració i oficines	16,1	83,9
Formació complementària	16,1	83,9
Sanitat	10,7	89,3
Indústries tèxtils de pell i couro	9,1	90,9

Font: Elaboració pròpia a partir de les dades facilitades pel Servei d'Ocupació de Catalunya

Quan analitzem la distribució de cursos per sexe i sectors observem que les especialitats que de forma majoritària executen homes i dones corresponen al sector serveis, encara que en el cas de la població masculina la formació abasta, amb més o menys representativitat, tots els sectors d'activitat productiva.



El 96% de la formació realitzada per dones es correspon a activitats professionals del sector terciari. Més d'un terç de la població masculina de l'estudi ha cursat especialitats del sector industrial i de la construcció enfront del 3,8% de les dones.



La primera reflexió que fem a la vista de les dades és tornar a constatar l'existència d'una divisió del treball en funció del gènere. Una divisió present en tots els sectors, molt especialment en la indústria i en la construcció.

A més d'aquesta segregació horitzontal en la formació realitzada per homes i dones, la qual respon als rols tradicionals del mercat de treball, també, si observem amb més deteniment, podem intuir una segregació vertical que es donarà en el si de les empreses en l'itinerari professional postformatiu.

Això es fa evident quan estudiem amb deteniment les especialitats cursades per homes i per dones. Aquells estudis que capaciten per a professions més especialitzades i de major valor afegit en les empreses acostumen a ser realitzades per homes (aquí destaquen professions tècniques o oficis del sector industrial, construcció, activitats d'informàtica i tecnològiques, etc.). Per contra, l'alumnat femení és majoritari en especialitats d'un nivell inferior corresponent a funcions del sector del comerç, l'hostaleria, el suport administratiu, auxiliars sanitaris de diverses matèries, operaris de producció del tèxtil i l'alimentació, etc.).

En aquest apartat, a tall de conclusió podem afirmar que les opcions educatives mostren un patró estereotipat en funció del gènere; hi ha entre un 75% i un 95% més d'homes que de dones en la producció industrial i la construcció, igual que en les especialitats de transports i comunicacions, el manteniment i la reparació i el muntatge i instal·lació. D'altra banda, les dones representen més de dos terços de l'alumnat en la producció industrial tradicionalment feminitzada (tèxtil, alimentació, etc.), la salut i l'assistència social, el comerç o el suport administratiu. Encara que les dades mostrin major participació femenina que masculina en formació per a aturats i aturades, l'accés de les dones a l'aprenentatge de certes professions és difícil a causa d'elements que obeeixen a un procés de socialització de sexes, que s'inicia des de la infantesa per influència de la separació dels rols de gènere que, de forma rígida, han valorat certes activitats com a

"femenines" i altres com a "masculines" i, d'altra banda, a causa de la falta d'adequació de les ofertes dels sectors tradicionalment masculins, on el criteri de gènere és un element internament assumit en els criteris de reclutament i selecció.

### **6.3. Edat**

Les dades de les quals disposem només ens informen de dues franges d'edat: més grans de 25 anys i menors o iguals a 25. Amb aquests elements no podem fer una anàlisi exhaustiva d'aquest concepte però ens aproximarem a quins són els interessos formatius d'aquests dos grups.

El nombre d'alumnat que va assistir als cursos de formació ocupacional va ser superior en el cas dels més grans de 25 anys. Dels 39.290 alumnes, el 72% tenen més de 25 anys i el 28% són menors.

Quant a la distribució de percentatges dins de les famílies professionals per al grup de menors de 25 anys, destaquem que són clarament majoritaris a quatre tipologies formatives: suposen més del 85% dels alumnes d'automoció, el 65,5% i 63,2% en indústries de fusta i suro i especialitats químiques, respectivament, i finalment, el 60% del l'alumnat de la família de transports i comunicacions.

En segon lloc, fem esment del percentatge corresponent a fabricació d'equips electromecànics, indústries alimentàries i informació i manifestacions artístiques, entre les quals un percentatge lleugerament superior al 50% dels alumnes tenen menys de 25 anys.

En ordre invers, on hi ha menys alumnat menor de 25 anys és en assegurances i finances (2,9%) i formació complementària (5,9%).

**Taula 11. Distribució dels alumnes d'FO segons l'edat i la família professional (2005)**

Famílies professionals	% alumnes	<= 25 ANYS	> 25 ANYS
Agrària	291	28,5	71,5
Administració i oficines	10.062	25,9	74,1
Artesania	169	23,7	76,3
Automoció	772	86,5	13,5
Comerç	1.554	32,8	67,2
Serveis a les empreses	13.695	20,7	79,3
Edificació i obres públiques	921	39,7	60,3
Formació complementària	186	5,9	94,1
Fabr. equips electromecànics	760	51,2	48,8
Indústries alimentàries	337	53,1	46,9
Indústries gràfiques	176	35,2	64,8
Informació i manifestacions artístiques	111	53,2	46,8
Ind. pesada i constr. metàl·liques	679	48,2	51,8
Indústries químiques	57	63,2	36,8
Indústries tèxtils de pell i cuir	143	11,2	88,8
Indústries fusta i suro	148	65,5	34,5
Muntatge i instal·lació	773	48,5	51,5
Manteniment i reparació	653	49,3	50,7
Pesca i agricultura	44	38,6	61,4
Transf. i distrib. energia i aigua	339	27,1	72,9
Sanitat	2.950	13,8	86,2
Assegurances i finances	35	2,9	97,1
Serveis a les persones	2.109	36,6	63,4
Transports i comunicacions	76	60,5	39,5
Turisme i hostaleria	2.250	31,4	68,6
<b>Total</b>	<b>39.290</b>	<b>28,0</b>	<b>72,0</b>

Font: Elaboració pròpia a partir de les dades facilitades pel Servei d'Ocupació de Catalunya

Per sectors d'activitat econòmica, més d'una quarta part dels alumnes menors de 25 anys han cursat especialitats del sector secundari (indústria i construcció). L'alumnat que ha realitzat formació per a ocupacions de serveis és el 70% aproximadament. Finalment, val a destacar que el 90% els usuaris i usuàries amb més de 25 anys han cursat especialitats del sector serveis.

## 7. FPO i mercat de treball

Com s'observa en la taula 12, el nombre de persones en situació d'alta al règim general de la Seguretat Social a Catalunya en el quart trimestre de 2005 se situa en 3.359.200 afiliats i afiliades.

**Taula 12. Ocupació assalariada i alumnes de l'FO per grans sectors d'activitat**

Grans sectors d'activitat	Ocupació	%	Nombre alumnes FO (2005)	%
Agricultura	80.300	2,4	335	0,9
Indústria	791.400	23,6	5.117	13,0
Construcció	356.700	10,6	921	2,3
Serveis	2.130.800	63,4	32.917	83,8
Total	3.359.200	100,0	39.290	100,0

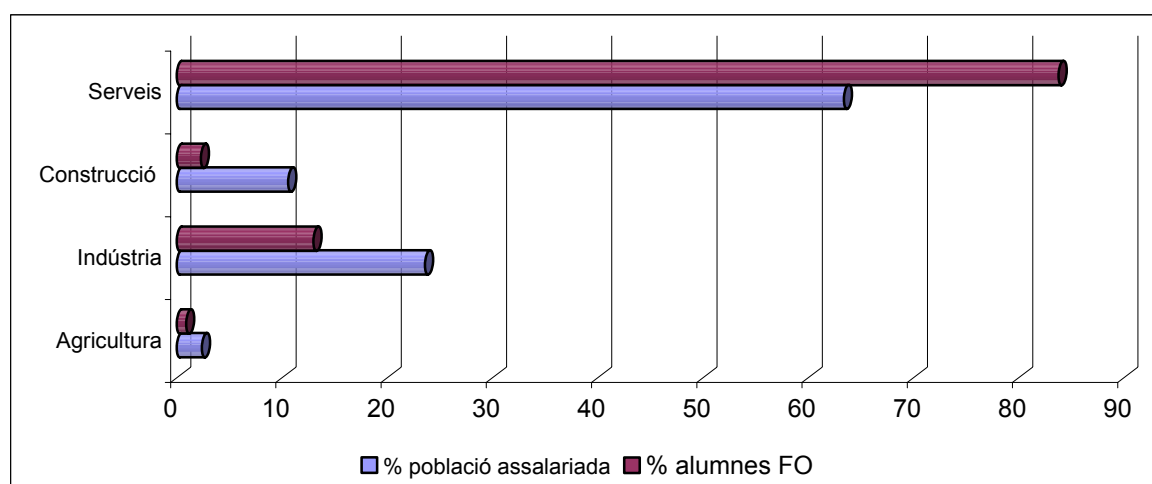
Font: Elaboració pròpia a partir de les dades facilitades pel Servei d'Ocupació de Catalunya i el Departament de Treball

El mercat de treball està força terciaritzat, el 63,4% de l'ocupació assalariada s'agrupa en professions que pertanyen al sector serveis. La indústria i la construcció representen un terç de la població assalariada (34,2%), mentre que el sector de l'agricultura, la ramaderia i la pesca, amb 80.300 assalariats i assalariades, té un pes testimonial i representa només el 2,4%.

Comparant les dades de població assalariada amb el nombre d'alumnes formats per sectors, observem que gairebé la totalitat de les especialitats han estat dirigides a formar en ocupacions del sector serveis. Com hem comentat anteriorment, el sector serveis aglutina dos terços de la població assalariada, motiu pel qual el 83,8% dels alumnes que han cursat formació ocupacional l'any 2005 han enfocat el seu aprenentatge en especialitats del sector terciari. No obstant

això, existeixen dèficits de formació en sectors com la indústria i la construcció, que, tot i representar el 34,2% sobre la població assalariada, en alumnes que es van formar en especialitats relacionades amb aquests dos sectors només han significat un 15,3% sobre el total d'alumnes formats durant l'any 2005.

**Gràfic 4. Distribució percentual de l'ocupació assalariada i execució de l'FO per grans sectors d'activitat**



Font: Elaboració pròpia a partir de les dades facilitades pel Servei d'Ocupació de Catalunya i el Departament de Treball

**Taula 13. Atur registrat i execució de l'FO per grans sectors d'activitat**

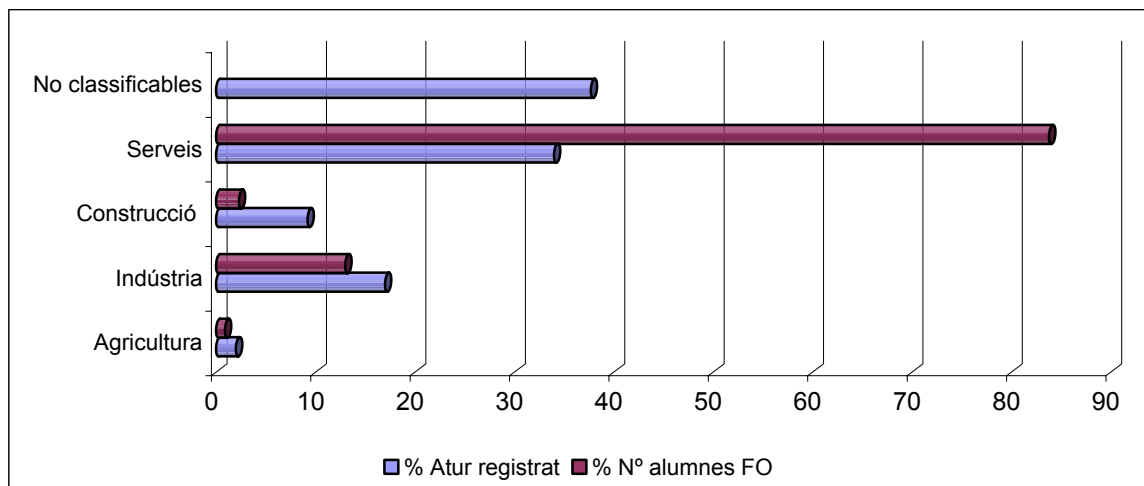
Grans sectors d'activitat	Atur registrat (4 t 2005)	%	Nombre alumnes FO (2005)	%
Agricultura	4.800	2,0	335	0,9
Indústria	40.700	17,0	5.117	13,0
Construcció	22.100	9,2	921	2,3
Serveis	81.200	34,0	32.917	83,8
No classificables	90.200	37,7	-	-
Total	239.000	100,0	39.290	100,0

Font: Elaboració pròpia a partir de les dades facilitades pel Servei d'Ocupació de Catalunya i el Departament de Treball

L'atur registrat en el quart trimestre del 2005 a Catalunya va ser de 239.000 persones. El 34 % d'aquest atur, 81.200 persones, es concentra en el sector serveis, que és el sector que també dóna

ocupació a més població i, d'altra banda, també és el sector amb major grau de rotació laboral. Els sectors de la indústria i la construcció representen gairebé una quarta part de l'atur registrat, amb un 17,7% i 9,2% respectivament. En últim lloc i a més distància se situa el sector primari, que representa el 2%, amb 4.800 aturats i aturades.

**Gràfic 5. Distribució percentual de l'atur registrat i l'execució de l'FO**



Font: Elaboració pròpia a partir de les dades facilitades pel Servei d'Ocupació de Catalunya i el Departament de Treball

Si comparem les dades d'atur amb la formació executada per sectors, observem que la majoria de cursos realitzats es corresponen amb especialitats del sector que pateix més atur, el de serveis. En el sector de la construcció, la proporció en formació és bastant inferior. Concretament, només s'hi han format durant el 2005 el 2,3% dels alumnes que han cursat FO, i l'atur registrat d'aquest sector és d'un 9,2%. Hi ha més equilibri en la indústria, que presenta un 17% d'atur i un 13% d'alumnes formats en especialitats corresponents a aquest sector.

**Taula 14. Atur registrat i execució de l'FO per sexes**

Sexes	Atur registrat (4t trimestre 2005)	% atur registrat	Execució FO (2005)	% alumnes FO (2005)
Dones	126.100	52,7	25.212	64,2
Homes	113.000	47,3	14.078	35,8
Total	239.100	100,0	39.290	100

Font: Elaboració pròpia a partir de les dades facilitades pel Servei d'Ocupació de Catalunya i el Departament de Treball

L'anàlisi de les dades de l'atur registrat per sexes en el darrer trimestre del 2005 ens indiquen que existeix més atur registrat en el col·lectiu femení. En aquest període, les dones representen el 52,7% del total de persones registrades, un percentatge lleugerament superior als aturats masculins. Si ho comparem amb l'alumnat de la formació ocupacional, observem que els usuaris masculins representen aproximadament un terç del total dels alumnes formats (35,8%), mentre que quasi 7 de cada 10 alumnes són dones (64,2%). És a dir, encara que el volum de persones registrades a l'atur és bastant similar entre els dos sexes, són les dones les que de forma majoritària fan ús d'aquesta tipologia de recursos formatius del territori per a persones desocupades.

En relació amb l'atur, també hem de tenir present la variable edat. El Servei d'Ocupació de Catalunya i el Departament de Treball i Indústria realitzen una classificació diferent pel que fa a les variables d'edat: mentre que el Servei Català d'Ocupació diferencia entre persones de fins a 25 anys (25 inclosos) i majors de 25, el Departament de Treball inclou els aturats/des amb 25 anys en la categoria de majors de 25 anys. La taula següent recull l'atur i la formació ocupacional en percentatges segons l'edat, amb la variant que acabem d'explicar pel que fa a les categories d'edat.

**Taula 15. Atur registrat i execució de l'FO per grups d'edat (2005)**

Atur registrat (4t trimestre 2005)				Alumnes FO (2005)			
< 25 anys	%	> = 25 anys	%	< = 25 anys	%	> 25 anys	%
62.800	26,3	176.200	73,7	<b>11.018</b>	<b>28,0</b>	<b>28.272</b>	<b>72,0</b>
Total: 239.000				Total: 39.290			

Font: Elaboració pròpia a partir de les dades facilitades pel Servei d'Ocupació de Catalunya i el Departament de Treball

Els menors de 25 anys registren 62.800 a l'atur, xifra que suposa un 26,3% del total de l'atur registrat. Als majors o iguals de 25 anys els correspon un total de 176.200 registres a l'atur (73,7%).

Quant a la formació ocupacional, trobem 11.018 alumnes registrats menors o iguals de 25 anys, que suposen un 28% del total de l'alumnat que fa formació ocupacional. I, finalment, els alumnes majors de 25 anys suposen quasi tres quartes parts de la població total que fa formació i es corresponen amb la xifra de 28.272 registres.

## 8. Altres tipologies de formació per a aturats i aturades

Quan s'ha realitzat l'anàlisi de les escoles taller, cases d'ofici i tallers ocupacionals no s'han tingut en compte les diferències entre els tres programes, ja que les dades que ens ha facilitat el Servei d'Ocupació de Catalunya han estat globals i no s'hi ha fet cap distinció.

El programa d'escoles taller i cases d'ofici té com a objectius principals la formació i l'ocupació de joves aturats menors de 25 anys a través de la seva qualificació amb el treball i la pràctica professional mitjançant la realització de projectes d'interès per a la comunitat. Els joves aprenen un ofici i treballen cobrant l'SMI i se'ls ofereix la possibilitat d'assolir els objectius de l'educació secundària obligatòria.

Els tallers ocupacionals van dirigits a persones aturades majors de 25 anys amb dificultats d'inserció especials. L'objectiu és realitzar obres o serveis d'utilitat pública i d'interès social que permetin fer un treball efectiu i rebre una formació professional, i així facilitar la inserció laboral. L'entitat contracta els participants mentre dura el projecte, i, a més, reben orientació i suport per a la seva inserció. Permet també assolir els objectius de l'ESO amb formació complementària.

**Taula 16. Distribució dels projectes per família professional i sexe**

FP	Projectes	%	Total alumnes	%	Homes	%	Dones	%
Agrària	77	15,1	819	15,3	497	12,5	322	23,4
Indústria	64	12,6	775	14,5	705	17,7	67	4,9
Serveis	143	28,1	1.284	23,9	539	13,5	745	54,1
Construcció	225	44,2	2.485	46,3	2.243	56,3	242	17,6
Total	509	100,0	5.363	100,0	3.984	100,0	1.376	100,0

Font: Elaboració pròpia a partir de les dades facilitades pel Servei d'Ocupació de Catalunya

Segons les dades facilitades pel SOC en el període temporal que correspon a aquest informe s'han efectuat un total de 509 projectes. D'aquests, gairebé la meitat han estat activitats de la construcció (44,2%), i poc menys d'un terç (28,1%) corresponen a activitats del sector serveis.

Tres quartes parts de l'alumnat que fa aquest tipus de formació són homes. L'alumnat femení es concentra majoritàriament a les especialitats del sector terciari. Des de la perspectiva de gènere, podem veure com es continua donant, al igual que en la formació professional ocupacional, una *segregació horitzontal* molt clara. El sector de la construcció es caracteritza per la presència quasi majoritària d'homes, perquè és un sector considerat "tradicionalment masculí". Per contra, veiem com es produeix la *segregació horitzontal* inversa en el sector serveis. Aquest aglutina la majoria de dones entre l'alumnat, el 58%. Possiblement, aquest fet s'explica per les especialitats que tenen més pes dins d'aquest sector: atenció geriàtrica i auxiliar de treball social, amb presència gairebé absoluta de dones. Tal com indicàvem anteriorment, aquest fet es deu a les tasques atribuïdes tradicionalment i socialment a les dones d'atenció i cura a persones dependents, fet que es reflecteix en la formació.

Corresponents a la família agrària s'han desenvolupat 77 projectes (15,1% sobre el total). D'aquests, 58 projectes corresponen a l'especialitat de jardineria, hi ha 18 projectes de treballs forestals, i finalment, una acció formativa de l'especialitat de viverisme. En total aquestes especialitats tenen el 15,3% del total de l'alumnat (60% d'homes i 40% de dones). Cal aclarir, però, que la majoria de projectes d'aquesta família, encara que s'aplegui sota la denominació d'agrària, correspondrien, en la seva translació, a activitats productives del sector serveis.

Finalment, amb tan 64 projectes realitzats (12,6%), es troba el sector de la indústria. Al igual que a les activitats relatives al sector de la construcció més del 90% dels alumnes són homes.

En resum, prop del 60% de la formació referent a escoles taller, cases d'ofici i tallers ocupacionals es correspon al sector secundari (indústria i construcció). I, des d'una anàlisi amb perspectiva de gènere, la formació es caracteritza per la segregació horitzontal en els dos sectors majoritaris: la majoria dels homes es troben en les activitats de la construcció i la indústria, i les dones aglutinen més pes en especialitats del sector serveis.

## 9. Conclusions

Hem observat que la formació professional ocupacional realitzada a Catalunya al llarg de la convocatòria de 2005 destaca pel seu alt contingut en especialitats formatives emmarcades dins el sector serveis, en consonància amb les característiques del mercat laboral, encara que trobem certes mancances pel que fa a oferta formativa vinculades als sectors de producció industrial, de manteniment, de muntatge i instal·lació i de la construcció. Per contra, és en les famílies professionals de serveis a les empreses i administració i oficines on hi ha més saturació de cursos. Amb molta diferència, el gruix del pressupost atorgat i de la gestió de l'oferta formativa correspon a centres de formació de caràcter privat. L'oferta és clarament genèrica dirigida de forma majoritària al col·lectiu d'aturats en general i sense cap especificitat. L'alumnat és majoritàriament femení, major de 25 anys, amb una clara tendència a cursar especialitats vinculades a activitats de serveis i a desenvolupar les funcions que reproduïxen el rol que tradicionalment la dona ha anat desenvolupant en la societat i en el mercat de treball.

El nombre de cursos executats és gairebé la meitat dels que les entitats col·laboradores del Departament de Treball van sol·licitar en primera instància, concretament el 49,7%. Malgrat els desajustos entre la formació ocupacional sol·licitada i l'atorgada, motivats principalment per la tendència de les entitats a inflar la demanda en previsió de retallades posteriors per part de l'Administració, el nivell d'execució de la formació atorgada és del 86,2%. Aquestes dades ens indiquen que hi ha cursos que finalment no s'executen perquè costa

trobar alumnes, cosa que es tradueix en un desequilibri entre l'oferta i la demanda. La raó principal la trobem en el retard de les aprovacions, que ocasiona que les persones que havien mostrat interès en un curs, quan el poden fer ja no hi estiguin interessades o bé ja estiguin treballant. Cal destacar també la manca de sincronització amb les accions d'orientació i també la disponibilitat o no de les persones per conciliar les necessitats personals amb l'assistència a la formació. Tanmateix, s'hi detecten dos factors complementaris més que poden influir en una manca d'usuaris: les campanyes informatives arriben només als millor informats, que ja estan familiaritzats amb els canals i missatges estandarditzats que s'utilitzen i que és necessari adequar a l'heterogeneïtat de la demanda potencial, i en segona instància, hi ha cursos que possibiliten l'aprenentatge d'una professió amb una sortida laboral evident i que finalment no s'executen perquè costa trobar alumnes. En aquest sentit, és fonamental la difusió entre els aturats i les aturades de les possibilitats reals d'ocupabilitat i remuneració de determinades professions, és a dir, les expectatives reals d'inserció professional, i en definitiva l'èxit i l'eficiència de la formació professional ocupacional.

El pressupost global per desenvolupar accions formatives ha estat de 56.639.563,50 €, import destinat de forma majoritària a especialitats del sector serveis. La terciarització del mercat de treball català, amb la majoria de la població ocupada, el 63,4% —i també de persones registrades a l'atur—, en el sector serveis fa que tant l'oferta com la demanda formativa estiguin centrades en especialitats emmarcades dintre d'aquest sector. En aquest sentit, tal com es detalla en el capítol 3 d'aquest informe, més de 8 de cada 10 cursos executats a Catalunya estan adreçats a formar professionals per a ocupacions relacionades amb el sector serveis, i podem concloure per tant que hi

ha un excés d'oferta formativa en FPO en el sector terciari en relació amb els llocs de treball més demandats. En canvi, s'observa una manca d'oferta formativa en ocupacions destinades al sector industrial i a la construcció, el segon sector que dóna més ocupació; encara que més d'un terç de la població assalariada treballa en el sector secundari, només el 15% de l'oferta executada al llarg de la convocatòria 2005 correspon a aquestes activitats productives. Ens podem trobar amb un desequilibri de professionals i un buit que l'FPO no està cobrint respecte a les necessitats de la demanda empresarial.

Pel que fa a les dades referents a projectes d'escoles taller, cases d'oficis i tallers d'ocupació, cal destacar que la majoria dels projectes corresponen a activitats professionals de la construcció, amb el 44% de tots els projectes executats, i del sector serveis, amb gairebé un terç dels realitzats.

D'altra banda, val a destacar que la major part del pressupost atorgat pel Departament de Treball correspon a entitats i empreses de caràcter privat. Són els centres d'FPO privats els que reben l'atorgament pressupostari més important. Aquests agents col·laboradors gestionen el 57% de l'oferta executada. Més del 90% de l'oferta d'aquestes entitats correspon a ocupacions del sector serveis, concentrades de forma aclaparadora en dues famílies professionals: serveis a les empreses i administració i oficines. En segona instància, l'Administració local ha realitzat el 16% dels cursos. Entre els agents socials, les organitzacions empresarials han gestionat el 7,2% de l'oferta, un volum dos punts superior a l'oferta gestionada per les organitzacions sindicals, el 5,2%. Les empreses i les associacions d'empreses han executat el 5,4% dels cursos de formació ocupacional. De forma significativa, només l'oferta dels ajuntaments i les associacions i fundacions amb finalitats socials

presenta una major diversitat i compensació entre especialitats i una execució d'especialitats de serveis no superior al 80% dels cursos realitzats.

El gruix de l'oferta formativa té un caràcter genèric i va dirigida, de manera majoritària, al col·lectiu de persones en situació d'atur sense cap altra especificitat: el 83% de tots els cursos executats correspon a aquesta tipologia. És clar que això comporta per als agents col·laboradors una major garantia de poder omplir els cursos, encara que homogeneïtza l'oferta i potser no hi ha prou reconeixement a l'heterogeneïtat de la demanda. Es pot córrer el risc de convertir una part important dels cursos en un fi en si mateixos, no en un recurs d'inserció sociolaboral adaptat a les condicions de les persones i les especificitats dels diferents col·lectius als quals va adreçada la formació per a aturats i aturades.

La caracterització del perfil que podem fer de l'alumne que ha realitzat un curs de formació professional ocupacional és el d'una dona major de 25 anys que ha cursat una especialitat de serveis a les persones o a les empreses. Aquesta dada corrobora el fet que les dones són majoria dins de la població aturada i, per tant, són les que realitzen més formació destinada a persones desocupades. El col·lectiu femení va constituir més del 60% dels alumnes que van cursar formació al llarg de la convocatòria del 2005. D'altra banda, aquesta dada també és un reflex de la incorporació massiva de la dona al mercat de treball i també, encara que és un element menys positiu, de la situació globalment més precària de les dones en el mercat laboral. Tanmateix, com a conseqüència d'aquests dos factors indicats anteriorment, es produeix un augment de l'accés de la dona a la formació professionalitzadora, i això evidencia la necessitat formar-se per obtenir una ocupació millor.

Quant a la formació per tipus de gènere, trobem unes famílies professionals marcadament masculinitzades i altres de feminitzades. En general, les activitats industrials i de la construcció acaben omplint-se d'homes, mentre que en els serveis les dones són més majoritàries. Continuant amb aquesta anàlisi en funció del gènere dins la formació professional ocupacional, aquesta clara tendència a la segregació formativa horitzontal, en la seva translació al món laboral, continuarà mantenint aquests rols laborals en funció del sexe. Tanmateix, a través de l'estudi de les dades es poden preveure processos de segregació vertical en el si de les empreses. Quan hem observat el gènere dels alumnes segons les especialitats hem comprovat que els homes són majoritaris en aquells cursos de major nivell professional o amb un nivell de complexitat més elevat, i les dones són majoritàries en les especialitats d'una qualificació professional inferior. Això és un indicador que les dones continuaran desenvolupant ocupacions de menys valor afegit en les organitzacions i en el mercat de treball i també que continuaran tenint nivells més alts de precarietat laboral.

## 10. Document de propostes

Com indicàvem en la introducció d'aquest informe, la necessitat de resoldre les deficiències de correspondència entre l'oferta formativa professionalitzadora i les necessitats del mercat laboral és un objectiu prioritari per CCOO de Catalunya. Pel sindicat un dels aspectes més importants a tenir present en la nostra societat és la formació dels treballadors i les treballadores, ja es trobin en situació d'atur o estiguin inserits/des en el mercat de treball. A partir d'aquesta declaració, en aquest apartat el que pretenem és realitzar una lectura crítica i alhora constructiva del que ha estat el mapa de l'oferta formativa per a aturats i aturades, i més concretament de l'FPO a Catalunya al llarg de la convocatòria del 2005 —l'execució de la qual finalitzà el 2006. Això volem fer-ho analitzant les seves característiques, conjuntament amb les dades socioeconòmiques del territori, detectant punts crítics o possibles mancances i aportant les propostes corresponents de millora i adequació a les necessitats pròpies dels treballadors i treballadores i del mercat laboral.

La temporització de l'oferta i les accions formatives constitueix un dels factors crítics que han aparegut al llarg de l'informe. Per una banda, l'execució de l'oferta formativa s'ha de realitzar, a partir del moment que es rep l'aprovació del Departament de Treball, en un període limitat de temps, no al llarg de l'any. Per una altra banda, l'aprovació és anual, encara que no l'execució, amb la qual cosa no es pot oferir als usuaris un itinerari formatiu complet, sense interrupcions.

La concentració temporal dels cursos i la incertesa d'execució dificulta, a més, la captació del nombre suficient d'alumnes per a la implementació dels cursos.

Els factors anteriors, juntament amb el creixement important de la població ocupada i el descens continuat de les taxes d'atur que es va reflectir al llarg de l'any 2005, han influït, sens dubte, en la dificultat per trobar alumnes a l'hora d'executar tots els cursos que es van atorgar per a aquest període. Encara que tampoc no podem oblidar la saturació de cursos que trobem, sobretot en algunes especialitats formatives.

Des de CCOO de Catalunya desitgem que la nova reforma del sistema de la formació professional per l'ocupació permeti desenvolupar una oferta formativa flexible i integrada, independent de la situació laboral de les persones i, alhora, permanent en el temps.

En relació amb la durada de les accions formatives, es donen situacions de contrast. Per al treball amb els col·lectius amb més mancances socioeconòmiques, algunes de les accions formatives haurien de tenir una durada més llarga, per poder incidir tant en els coneixements i competències de l'especialitat com en els altres continguts necessaris (actituds vers l'ocupació, competències personals, etc.). Malgrat això, donada la situació de precarietat i/o exclusió, la llarga durada pot impedir l'accés i l'aprofitament de les accions per part dels usuaris. Els treballadors poc o no qualificats, que entren i surten contínuament del mercat laboral, atrapats en la necessitat diària de resoldre la seva situació econòmica, difícilment poden acudir a cursos excessivament llargs. Tanmateix, això provoca que no es qualifiquin per la via de la formació, com tampoc per la via de l'experiència professional, a causa de la precarietat de les feines i

la inestabilitat d'alguns oficis i sectors d'activitat. Si anteriorment ens referíem al fet que la durada de determinades accions no afavoria que es poguessin compensar les mancances i necessitats integrals de certs grups, d'altres necessiten una formació més curta, gradual i amb possibilitats d'incorporació i reintegració més modular.

En aquest sentit, des de CCOO de Catalunya continuem apostant per la integració de les accions d'orientació professional i les de formació dins d'un itinerari personalitzat a mitjà i llarg termini, que permeti les persones adequar i planificar millor la seva trajectòria professional segons les seves necessitats i les demandes del mercat de treball. En aquest sentit, apostem per un model formatiu on estiguin modificades les condicions d'accés. Un model que no exclouï la persona de l'acció formativa per la seva situació laboral, d'ocupat o desocupat. Això permetria, mitjançant accions modulares formatives, la construcció d'un itinerari formatiu més coherent i adequat a les condicions actuals d'un mercat laboral amb canvis i transformacions continus.

Val a destacar que en certes especialitats formatives el nombre d'hores del curs no es correspon, per excés, amb la demanda qualificadora de l'ocupació —per exemple, determinades especialitats dels sectors comerç, hostaleria, activitats de neteja, etc. En aquests casos, la funció principal que exerceix la formació no és tant la de professionalització sinó de compensació d'altres deficiències més generals i d'aval dels usuaris participants cap als sectors i les empreses, les quals poden tenir més garanties respecte a altres treballadors no vinculats a cap entitat.

Per CCOO, la formació ocupacional hauria de ser un instrument complementari que donés resposta a necessitats formatives molt vinculades al mercat laboral i al teixit productiu, generant processos

d'adaptació de la mà d'obra i de qualificació d'aquesta en professions o llocs demandats per les empreses.

En aquesta línia, des de CCOO considerem que és necessari tenir major informació per ajustar al màxim possible l'oferta formativa a les necessitats del territori. S'ha de garantir que la detecció de necessitats i la planificació de l'FPO es facin sobre la base de la realitat territorial, per tant, amb una informació acurada de les necessitats de les empreses. Això només es podrà garantir amb el desenvolupament d'un Observatori Integrat del Mercat de Treball i la Formació Professional. Un observatori permanent que a la vegada incorpori tota la xarxa d'observatoris territorials i sectorials que hi ha arreu de Catalunya.

Tanmateix, des de CCOO de Catalunya entenem que tal com està organitzat l'actual sistema de la formació professional ocupacional, en què la rigidesa de la norma no permet modificar i adaptar els costos a la realitats de les necessitats de la demanda, sembla més econòmic realitzar cursos de determinades especialitats —especialment vinculats a certes activitats del sector serveis— que organitzar formació en matèria d'instal·lació, manteniment i reparació, activitats industrials i de producció o del sector de la construcció. Entenent que el cost afegit que suposa no disposar d'instal·lacions, eines i infraestructures, segurament no els fan tan viables des d'un punt de vista econòmic. Amb tot, aquesta seria una barrera que es podria combatre compartint i optimitzant els recursos entre els diferents centres i entitats d'un mateix territori, (gremis, associacions empresarials, empreses, etc.), sobretot, els recursos públics. Per exemple, es podria optimitzar i rendibilitzar l'ús d'alguns centres de formació reglada que disposen d'eines i infraestructures adequades i que es troben infrautilitzats. Tanmateix, un altre element per

solucionar aquest desequilibri consistiria que les administracions públiques oferissin a les entitats paquets formatius d'especialitats requerides pel mercat de treball i/o per sectors d'activitat generadors d'ocupació estable i de qualitat, i que no les oferissin els agents, en comptes d'esperar a la sol·licitud i la prioritització per part d'aquests.

Si bé és cert que molts dels usuaris presenten mancances de qualificació junt amb altres necessitats i dificultats socioeconòmiques i culturals, també es considera reduït l'accés de determinats col·lectius en relació amb la necessitat detectada. L'experiència ens indica que qui més recursos socioculturals i d'informació posseeix millor coneix els recursos públics. Això vol dir que correm el risc de deixar al marge franges poblacionals molt necessitades però que no accedeixen als cursos per variades raons: criteris de selecció utilitzats, desconfiança respecte a les institucions, escasses capacitats culturals i relacionals que impedeixen el coneixement i l'accés a les xarxes formatives, etc. Els grups que majors dificultats d'accés presenten són els col·lectius en situació de vulnerabilitat social, tant els directament exclosos com els situats en posicions de precarietat, joves del fracàs escolar, llars monoparentals —especialment dones—, minories ètniques, adults aturats de molt llarga durada, especialment, encara que també podrien considerar-se altres perfils com ara immigrants, discapacitats i extoxicòmans.

En relació amb aquesta dificultat identificada d'accés de determinats perfils amb dèficits formatius evidents, es qüestionen les estratègies de comunicació i captació emprades en els serveis per part de l'Administració. Per evitar que la publicitat de les campanyes informatives arribi només als millor informats, que ja estan familiaritzats amb els canals i els missatges estandarditzats que s'utilitzen, CCOO de Catalunya considerem que cal accedir als

diversos nusos de la xarxa social de la població objectiu i utilitzar missatges i canals adequats al nivell cultural i les característiques de la població objectiu.

Aquest informe ens ha mostrat que les dones constitueixen el volum més gran d'usuaris. Així mateix, no es produeix una distribució heterogènia d'aquests col·lectius en les diferents famílies professionals. Hem detectat una concentració de dones formades en famílies professionals tradicionalment atribuïdes a aquest col·lectiu. Ens trobem amb processos de segregació formativa, tant horitzontals com verticals, en funció del sexe de l'alumne.

Com a CCOO, a banda del canvi que socialment i laboralment cal per fer trencar amb aquesta segregació formativa, i posteriorment professional, també és necessari revisar l'orientació que es porta a terme amb les dones en recerca d'ocupació i amb voluntat de formar-se: ha d'anar dirigida a trencar els rols assignats tradicionalment i ampliar les possibilitats d'inserció cap a altres sectors on el col·lectiu està infrarepresentat.

L'adaptabilitat de la formació ha de partir del reconeixement de l'heterogeneïtat de la demanda, és a dir, no pot proposar-se una oferta homogènia a persones que tenen característiques dispars. Si no és així, els cursos es poden convertir en un fi en si mateixos, no en un recurs d'inserció sociolaboral adaptat a les condicions de les persones.

En aquesta línia, es fa referència a una assignatura pendent: el tema del reconeixement i l'homologació de competències professionals. En aquest sentit, cobra importància el desenvolupament dels centres integrats, espais que faciliten la interrelació entre les diferents vies

d'aprenentatges, formals i no formals. Al centres integrats s'han de desenvolupar els mecanismes que permeten el reconeixement, l'avaluació i la certificació d'aprenentatges adquirits per via no formal, inclosa l'experiència laboral, tenint en compte les competències professionals i les qualificacions.

Som conscients de la necessitat que la formació es lligui a una posterior incorporació laboral, però ens plantejem la qüestió següent: què ocorre després d'aquesta inserció laboral? Quines són les característiques de l'oferta de treball? L'ocupació oferta pot esdevenir majoritàriament precària, un contracte eventual és seguit de períodes d'atur o es dona la rotació continuada per ocupacions mal remunerades i inestables. Si no es trenca aquesta dinàmica, la vinculació de la formació amb l'ocupació no serà fàcil, tret que busquem alternatives més satisfactòries (oficis ben valorats i amb demanda, etc.). A CCOO entenem que els recursos de la formació professional, que sorgeixen de pressupostos públics i de la quota de treballadors i empresaris, han de cercar l'eficiència en els resultats. Es tracta de plantejar-se la qüestió de la selecció dels sectors d'activitat sobre els quals es vol formar les persones, valorant no només que existeixi mercat, sinó quin tipus d'ocupació s'hi està oferint i entenent que s'han de prioritzar les activitats en què l'oferta empresarial genera ocupació més estable i de qualitat.

En aquesta línia, a CCOO considerem que s'ha de combinar el període de formació amb les pràctiques professionals remunerades en empreses, i també fomentar la formació vinculada a un contracte posterior. S'han de potenciar mesures com la formació amb compromís de contractació. Val a destacar que, amb polítiques com les descrites anteriorment es fidelitza l'alumne en el procés formatiu ja que se soluciona la seva carència econòmica i també se'l

professionalitza amb millors garanties per al període posterior d'inserció al mercat de treball. Amb aquesta mesura afavorim la continuïtat en la formació i, posteriorment, en el mercat de treball. No hem d'oblidar que aquest és l'objectiu fonamental pel qual es destinen recursos per a la formació a aturats i aturades.

D'acord amb tot el que hem exposat anteriorment, podem concloure que aquest informe ha demostrat els desajustos i les mancances que presenta el mapa català de la formació professional ocupacional. Per tant, des de CCOO considerem fonamental treballar per l'eficiència del sistema en el benentès que en la formació s'hi inverteixen molts recursos públics i molt temps de les persones, elements prou valuosos, i des de la consideració que la formació és un element fonamental per a la competitivitat de les empreses i del mercat laboral, partint del seu reconeixement com un dels eixos principals sobre els quals es vertebrava el progrés social, l'econòmic i en general l'humà.

## 11. Annex

### 11. 1. La FPO al territori

#### Alt Penedès i Garraf

- Al llarg del 2005 les entitats col·laboradores del Departament de Treball que van impartir cursos de formació ocupacional sol·licitaren finançament per un total de 90 cursos, dels quals 78 van ésser autoritzats i 74 van ser finalment executats.
- Els recursos econòmics atorgats per a la realització de cursos de formació professional ocupacional a la convocatòria del 2005 han estat de 1.599.642,8 €.
- En relació amb els imports de les subvencions, observem que el cost mitjà de cada hora impartida ha estat de 67,2 €, la despesa mitjana per alumne ascendeix a 1.519'9 € i el cost mitjà per curs és de 21.616,8 €.
- L'Administració local ha ofert el gruix dels cursos a la convocatòria del 2005, el 50 %. Els segueixen els Centres de Formació Ocupacional privats amb el 23 %, i a certa distància destaquen les Organitzacions Sindicals amb el 13,5 %. Finalment, amb un volum lleugerament superior al 5 % de les accions formatives executades resten les tipologies d'Universitat i d'Empresa.

- El nombre total d'alumnes que han participat als 74 cursos de formació organitzats ambdues comarques és de 1.119. D'aquests, 371 són homes i 748 dones mentre que, per edats, 70,2 % són majors de 25 anys.
- Per la seva banda, quan analitzem l'alumnat de la formació ocupacional executada per grans sectors d'activitat, observem com aquest es reparteix entre el sector serveis (amb un 81,7 %) i el sector industrial (amb el 18,3 % restant).
- Finalment, al llarg del 2005 s'han portat a terme un total de 19 projectes en escoles taller, cases d'ofici i tallers ocupacionals. D'aquests, el 73,7 % dels projectes han estat d'activitats de la construcció, a les famílies professionals de la indústria i l'agricultura el percentatge d'alumnes ha estat del 10,5% en tots dos casos i, finalment, només el 5,3% han estat projectes corresponents a serveis.

## **Bages**

- Al llarg del 2005 als municipis del Bages, les entitats col·laboradores que van impartir cursos de formació ocupacional sol·licitaren subvencions per un total de 157 cursos, dels quals 99 van ésser atorgats i 86 van ser finalment executats.
- Els recursos econòmics destinats a la Formació Ocupacional a l'any 2005 a la comarca del Bages han estat de 1.737.838,6 €.

- En relació als imports de les subvencions observem que el cost mitjà de cada hora impartida ha estat de 67'6 €, la despesa mitjana per alumne ascendeix a 1.306,6 € i el cost mitjà per curs de 20.207,4 €.
- Els Centres de Formació Ocupacional han ofert el gruix dels cursos a la comarca del Bages al llarg de l'any 2005 amb 63 dels 86 cursos executats, seguits dels Sindicats amb 12 cursos, els Ajuntaments que han ofert 10 cursos i les Associacions i Fundacions amb finalitats socials amb 3.
- A la comarca del Bages, la formació ocupacional per col·lectius està enfocada gairebé en la seva totalitat al col·lectiu d'aturats/des en general.
- El total d'alumnes que han participat als 86 cursos de formació ocupacional organitzats a la comarca del Bages és de 1.330. D'aquests, 410 són homes i 920 dones mentre que, per edats, 1.066 són majors de 25 anys i 262 menors de 25 anys.
- Per la seva banda, quan analitzem l'alumnat de la formació ocupacional executada al Bages al llarg de 2005 per grans sectors d'activitat, observem com més d'un 90% d'aquest ha participat en cursos del sector serveis, un 8,9% del sector industrial i només un 1% del sector de la construcció.
- Finalment, al llarg de 2005 s'han portat a terme un total de 12 projectes a Escoles Taller, Cases d'Ofici i Tallers Ocupacionals. D'aquests, fins a 6 projectes han estat d'activitats de la Construcció, 3 d'Agrària i només 2 de Serveis.

## Baix Llobregat

- Al llarg de l'any 2005 les entitats al Baix Llobregat van sol·licitar un total de 496 cursos subvencionats, dels quals es van atorgar el 66% i d'aquests es van executar el 57%.
- El territori ha rebut un pressupost total de 6.355.061,88 € per cursos de formació ocupacional. El programa formatiu ofert per les diferents entitats executores és molt semblant i s'emmarca dins de les següents famílies: serveis a l'empresa, administració i oficines, sanitat i hosteleria i turisme.
- El gruix de l'oferta de formació ocupacional va dirigida al col·lectiu d'aturats/des, el 84,9%.
- Al Baix Llobregat les dones són les usuàries majoritàries de la formació ocupacional, el 67%. Les dones es concentren a sectors com l'Administració i Oficines, Serveis a les empreses i Sanitat, es a dir al sector terciari, per la seva banda, els homes a la Indústria i a la Construcció.

## Barcelonès

- Les entitats col·laboradores que van impartir accions formatives de FPO van sol·licitar 2.041 cursos, dels quals 1.068 van ésser autoritzats i finalment es van executar 898.
- El pressupost destinat a la FPO a l'any 2005 a la comarca del Barcelonès ha estat de 21.388.306,51 €.

- En relació als imports de les subvencions es detalla que el cost mitjà de cada curs ha estat de 23.817,71 €, la despesa mitja per alumne ascendeix a 1.494,95 € i el cost mitjà de cada hora impartida de 68,23 €.
- El gruix de la formació ha estat executada pels centres de Formació Ocupacional privats que van realitzar 583 cursos, el 65% del total. En segona instància, amb gran diferència apareixen els Ajuntaments, amb 72 cursos executats. Els sindicats van realitzar 32 accions formatives i la patronal 27 cursos.
- L'oferta formativa té un caràcter marcadament terciari. De cada 10 cursos 9 corresponen a especialitats relacionades amb el sector serveis. Les famílies professionals de Serveis a les empreses, amb 370 cursos executats i la d'Administració i oficines amb 201 representen el 61 % de tota la Formació Ocupacional executada al Barcelonès. Les especialitats relacionades amb la Indústria estan representades només amb 62 cursos.
- Un total de 14.342 persones van participar en les accions formatives, de les que 8.335 eren dones i 6.007 homes. Prop del 72 % eren majors de 25 anys.
- Finalment, es van portar a terme un total de 114 projectes entre Escoles Taller, Cases d'Ofici i Tallers Ocupacionals. En els quals es van formar 1.136 alumnes.

## Berguedà

- Al llarg de 2005 als municipis del Berguedà, les entitats col·laboradores que van impartir cursos de formació ocupacional sol·licitaren subvencions per un total de 35 cursos, dels quals 29 van ésser autoritzats i 27 van ser finalment executats.
- Els recursos econòmics destinats a la Formació Ocupacional a l'any 2005 a la comarca del Berguedà han estat de 436.896,15 €.
- En relació als imports de les subvencions observem que el cost mitjà de cada hora impartida ha estat de 66'67 €, la despesa mitja per alumne ascendeix a 1.126 € i el cost mitjà per curs de 16.181'3 €.
- Els Centres de Formació Ocupacional han ofert el gruix dels cursos a la comarca del Berguedà al llarg de l'any 2005 amb 13 dels 27 cursos executats, seguits dels Consorcis i associacions d'entitats sense ànim de lucre amb 11 cursos, i dels Sindicats que n'han ofert 3.
- A la comarca del Berguedà, la formació ocupacional per col·lectiu executada ha estat dirigida en la seva totalitat al col·lectiu d'aturats/des en general.
- El total d'alumnes que han participat als 27 cursos de formació ocupacional organitzats a la comarca del Berguedà és de 388. D'aquests, 99 són homes i 289 dones mentre que, per edats, 334 són majors de 25 anys i 54 tenen menys de 25 anys.
- Quan analitzem l'alumnat de la formació ocupacional executada al Berguedà al llarg de 2005 per grans sectors d'activitat, observem com

més d'un 80% d'aquest ha participat en cursos del sector serveis i gairebé un 20% del sector secundari.

- Finalment, s'han portat a terme un total de 10 projectes a Escoles Taller, Cases d'Ofici i Tallers Ocupacionals. D'aquests, fins a 5 projectes han estat d'activitats de la Construcció, 2 d'Agrària, 2 d'Indústria i només 1 de Serveis.

## **Maresme**

- A l'any 2005 als municipis del Maresme, les entitats col·laboradores que van impartir cursos de formació ocupacional sol·licitaren subvencions per un total de 237 cursos, dels quals 152 es van atorgar i d'aquests 123 es van executar.
- El recursos econòmics destinats a la formació ocupacional a l'any 2005 a la comarca del Maresme van ser 2.822.218,7 €. En relació als imports de les subvencions observem que el cost mitjà de cada hora impartida ha estat de 65,9 €, la despesa mitjana per alumne ascendeix a 1.424,6 € i el cost mitjà per curs és de 22.721,3 €.
- Els centres de formació ocupacional privats han ofert el gruix dels cursos de la comarca, amb 71 del 123 cursos executats, seguits dels Ajuntaments amb 30 especialitats impartides.
- El total d'alumnes que han participat als cursos del Maresme és de 1.950 persones. D'aquest, 1.409 són dones i 541 són homes. Per edats, 1.472 són majors de 25 anys i 541 menors de 25 anys.

- Analitzant els sectors d'activitat, observem que el 95,3% dels alumnes participen en activitats formatives del sector serveis, el 2,7% en el sector de la construcció, el 2,1% en el sector de la indústria i el 0,5 % restant en especialitats del sector primari.
- S'han realitzat un total de 22 projectes a Escoles Tallers, Cases d'ofici i Tallers Ocupacionals. D'aquests, 11 projectes han estat activitats de la construcció, 7 de Serveis, 3 d'Agrària i 1 d'Indústria.

## Osona

- Les entitats col·laboradores que van impartir cursos de formació professional ocupacional van sol·licitar subvencions per un total de 73 cursos, dels quals 46 van ser concedits pel Departament de Treball i 35 van ser finalment executats.
- Els recursos econòmics destinats a la formació professional ocupacional a l'any 2005 a la comarca d'Osona han estat de 699.400,95 €.
- En relació als imports de les subvencions observem que el cost mitjà de cada hora impartida ha estat de 68'05 €, la despesa mitjana per alumne ascendeix a 1.302'42 € i el cost mitjà per curs de 19.982'8 €.
- Els centres de formació ocupacional privats han ofert el gruix dels cursos amb 21 dels 35 cursos executats, seguit dels Ajuntaments

amb 5 i els Sindicats amb 5 cursos, la Federació Empresarial amb 3 accions formatives i finalment, els Gremis n'han executat un curs.

- El total d'alumnes que han participat als 35 cursos de formació professional ocupacional organitzats a la comarca d' Osona és de 537. D'aquests 186 són homes i 351 dones. Per edats, 418 són majors de 25 anys i 119 tenen menys de 25 anys.
- Les famílies professionals més representades són: les especialitats de Serveis a les empreses amb el 40 % de l'execució i la família professional d'Administració i oficines amb el 25,7 % del global de cursos.
- Finalment, quan analitzem l'alumnat de la formació professional ocupacional executada per grans sectors d'activitat, observem com el 82,7 % d'aquest ha participat en cursos del sector serveis, un 8% al sector de la construcció, el 6'7 % al sector industrial, i amb un percentatge més testimonial, el 2,6 %, observem les especialitats del sector primari.

## **Vallès Occidental**

- Al llarg del 2005 les entitats col·laboradores del Departament de Treball que van impartir cursos de formació ocupacional sol·licitaren finançament per un total de 454 cursos, dels quals 338 van ésser autoritzats i 302 van ser finalment executats.

- Els recursos econòmics atorgats per a la realització de cursos de formació professional ocupacional a la convocatòria del 2005 al Vallès Occidental han estat 6.453.709,3 €.
- En relació amb els imports de les subvencions, observem que el cost mitjà de cada hora impartida ha estat de 65,9 €, la despesa mitjana per alumne ascendeix a 1.585 € i el cost mitjà per curs és de 21.369,9 €.
- Els Centres de Formació Ocupacional privats han ofert el gruix dels cursos a la convocatòria amb el 44,2% del global realitzat al Vallès Occidental. Els segueixen l'Administració local amb el 26,9%, i a certa distància destaca la Confederació Empresarial amb el 11'9%. Finalment, amb un volum situat al voltant al 5% de les accions formatives executades resten les Organitzacions Sindicals i les Empreses.
- El nombre total d'alumnes que han participat als 302 cursos de formació organitzats al Vallès Occidental és de 4.950. D'aquests, 1.781 són homes i 3.169 dones mentre que, per edats, 70,4% són majors de 25 anys.
- Per la seva banda, quan analitzem l'alumnat de la formació ocupacional executada per grans sectors d'activitat, observem com un 82'9% d'aquest ha participat en cursos del sector serveis, un 14,9% del sector industrial i només un 1,9 % al sector primari. Les especialitats corresponents a la construcció han estat cursades pel 0,3% dels alumnes.
- Finalment, al llarg del 2005 s'han portat a terme un total de 68 projectes en escoles taller, cases d'ofici i tallers ocupacionals.

D'aquests, fins a un 54,4% dels projectes han estat d'activitats de la construcció, el 22,1% a la família professional de la indústria, el 13,2% de la família agrària i, finalment, el 10,3% han estat projectes corresponents a serveis.

## Vallès Oriental

- Al llarg de 2005 als municipis del Vallès Oriental, les entitats col·laboradores que van impartir cursos de formació ocupacional sol·licitaren subvencions per un total de 206 cursos, dels quals 117 van ésser autoritzats i 103 van ser finalment executats.
- Els recursos econòmics destinats a la Formació Ocupacional a l'any 2005 a la comarca del Vallès Oriental han estat de 2.371.247,55 €. En relació als imports de les subvencions observem que el cost mitjà de cada hora impartida ha estat de 64'15€, la despesa mitja per alumne ascendeix a 1.423'32 € i el cost mitjà per curs de 23.021'82 €.
- Els Centres de Formació Ocupacional han ofert el gruix dels cursos a la comarca del Vallès Oriental al llarg de l'any 2005 amb 59 dels 103 cursos executats, seguits dels Ajuntaments amb 27 cursos, els Sindicats que han ofert 9 cursos, els Centres de Formació Reglada Privada amb 5 cursos i les Associacions i Fundacions amb finalitats socials amb 3 accions formatives.
- A la comarca del Vallès Oriental, la formació ocupacional per col·lectius està enfocada gairebé en la seva totalitat al col·lectiu d'aturats/des en general.

- El total d'alumnes que han participat als 103 cursos de formació ocupacional organitzats a la comarca del Vallès Oriental és de 1.666. D'aquests, 530 són homes i 1.136 dones mentre que, per edats, 1.212 són majors de 25 anys i 454 tenen menys de 25 anys.
- Per la seva banda, quan analitzem l'alumnat de la formació ocupacional executada al Vallès Oriental per grans sectors d'activitat, s'observa que més del 90 % d'aquest ha participat en cursos del sector serveis, un 6'4 % del sector de la construcció i només un 2'9 % del sector industrial.
- Finalment, s'han portat a terme un total de 15 projectes a Escoles Taller, Cases d'Ofici i Tallers Ocupacionals. D'aquests, fins a 8 projectes han estat d'activitats de la Construcció, 5 d'Agrària i només 1 de Serveis.

## **Província de Girona**

- Les entitats col·laboradores que van impartir cursos de formació ocupacional van sol·licitar 330 cursos, dels quals 191 van ésser autoritzats i finalment es van acabar executant un total de 184.
- El pressupost destinat a la Formació Ocupacional a la convocatòria 2005 a la demarcació de Girona ha estat de 4.473.454 €. En relació als imports de les subvencions, destaquem que el cost mitjà per curs ha estat de 24.312,25 €, la despesa mitjana per alumne ascendeix a 1.554,90 € i el cost mitjà de cada hora impartida ha estat de 65,80€.

- El gruix de la Formació Ocupacional ha estat executada pels Centres de FO privats que van realitzar 122 cursos, el 66,3% del total. Els segueixen a força distància les Associacions i Fundacions amb finalitats socials amb 19 cursos (10,3%), les empreses amb 14 cursos (7,6%), les Organitzacions Empresarials amb 13 cursos (7,1 %) i les organitzacions sindicals amb un total de 8 cursos (4,3%). En darrer lloc es situen els Centres de Formació Reglada Privada i les Cooperatives i SAL amb 4 cursos executats (2,2%).
- Analitzant l'oferta formativa per sectors d'activitat, cal destacar que 3 de cada 4 cursos executats a la demarcació de Girona corresponen a especialitats relacionades amb el sector serveis (el 91,5% dels alumnes han cursat especialitats dintre d'aquest sector). Les famílies professionals de Serveis a les Empreses i la d'Administració i oficines, amb 106 cursos executats, representen el 57,6 % sobre el total de la Formació Ocupacional executada. Cal destacar també la manca de formació en especialitats industrials, amb només un curs executat al llarg de l'any 2005.
- El total d'alumnes que han participat als cursos de formació ocupacional a les Comarques Gironines ha estat de 2.877, dels quals 2.035 han estat dones (70,7 %) i 842 homes (29,3 %).
- Del total d'alumnes que han realitzat Formació Ocupacional durant el 2005, 1.940 són majors de 25 anys (67,4 %) i 937 són menors de 25 anys ( 32,6 %).
- Finalment, al llarg del 2005, s'han portat a terme a les Comarques Gironines 43 projectes a l'Escoles Taller, Cases d'Ofici i Tallers Ocupacionals en els quals han participat un total de 414 alumnes.

## Província de Lleida

- Al llarg de 2005 a les comarques de Lleida, les entitats col·laboradores que van impartir cursos de formació ocupacional sol·licitaren subvencions per un total de 311 cursos, dels quals 123 van ésser autoritzats i 108 van ser finalment executats.
- Els recursos econòmics destinats a la Formació Ocupacional a l'any 2005 a les comarques de Lleida han estat de 2.082.147,15 €. En relació als imports de les subvencions observem que el cost mitjà de cada hora impartida ha estat de 66'9€, la despesa mitja per alumne ascendeix a 1.268'1 € i el cost mitjà per curs de 19.279'1 €.
- Els Centres de Formació Ocupacional privats han ofert el gruix dels cursos al llarg de l'any 2005 amb 86 dels 108 cursos executats, seguits dels Ajuntaments amb 9 cursos, els Consorcis i associacions d'entitats sense ànim de lucre amb 5 cursos, les Associacions i fundacions amb finalitats socials amb 3 cursos, els Sindicats amb 2 cursos, els Centres de formació reglada privada amb 2 cursos i, finalment, l'empresa amb 1 curs.
- A les comarques lleidatanes, la formació ocupacional per col·lectius està enfocada gairebé en la seva totalitat al col·lectiu d'aturats/des en general.
- El total d'alumnes que han participat als 108 cursos de formació ocupacional organitzats a les comarques lleidatanes és de 1.642. D'aquests, 485 són homes i 1.157 dones mentre que, per edats, 1.166 són majors de 25 anys i 477 menors de 25 anys.

- Per la seva banda, quan analitzem l'alumnat de la formació ocupacional executada a Lleida al llarg de 2005 per grans sectors d'activitat, observem que un 86.4 % d'aquest ha participat en cursos del sector serveis, un 12.7 % del sector industrial i només un 0'9 % del sector de la construcció.
- Finalment, al llarg de 2005 s'han portat a terme un total de 33 projectes a Escoles Taller, Cases d'Ofici i Tallers Ocupacionals. D'aquests, fins a 15 projectes han estat d'activitats de la Construcció, 9 de la indústria, 5 de Serveis i 4 d'Agrària.

## **Comarques del Camp de Tarragona**

- Al llarg de 2005 a les comarques del Camp de Tarragona, les entitats col·laboradores que van impartir cursos de formació ocupacional han sol·licitat un total de 329 cursos, dels quals 204 van ésser atorgats i se'n van acabar executant 173.
- Pel que fa als recursos econòmics destinats a la formació ocupacional l'any 2005 a les comarques del Camp de Tarragona, han estat de 4.093.797 €.
- Analitzant amb més profunditat, observem que el cost mitjà de cada hora impartida ha estat de 65,61€; la despesa mitjana per alumne ascendeix a 1.431,90€, i el cost mitjà per curs és de 23.633,57€.
- Els centres de formació ocupacional han ofert el gruix dels cursos executats al territori al llarg de l'any 2005, amb un total de 86 cursos impartits; la Confederació Empresarial n'ha ofert 15; les

empreses, 14; els ajuntaments, 13; els sindicats, 11, i la resta d'entitats, una desena.

- El gruix de la formació ocupacional realitzada a les comarques del Camp de Tarragona es va adreçar a persones en situació d'atur, sense deixar de banda altres col·lectius com discapacitats, joves o dones.
- El total d'alumnes que han participat als 173 cursos executats al territori estudiat és de 2.859. D'aquests, el 35,1% són homes i el 64,9% dones. En funció de l'edat, el 32,2% són menors de 25 anys i el 67,8% tenen més de 25 anys.
- Quan analitzem l'alumnat per grans sectors d'activitat, observem que més del 78% dels alumnes ha participat en cursos del sector serveis; el 18,4%, en cursos del sector industrial, i només el 2% a la construcció. El pes del sector primari és testimonial.
- Finalment, al llarg de 2005 s'han portat a terme un total de 66 projectes a escoles taller, cases d'ofici i tallers ocupacionals. D'aquests, fins a 23 projectes han estat d'activitats de la construcció, 10 d'agrària, 10 de serveis i finalment, 8 d'indústria.

## **Comarques de les Terres de l'Ebre**

- Ala convocatòria del 2005 als municipis de les Terres de l'Ebre es van sol·licitar un total de 145 cursos de formació ocupacional, dels quals 43 es van atorgar i l'execució final va ser de 36 cursos.

- El pressupost atorgat a la convocatòria de 2005 ha estat de 995.533,5€. Analitzant els imports de les subvencions ens adonem que el cost mitjà atorgat per hora és de 67,2 €, el pressupost mitjà per alumne ascendeix a 1519,2 € i el cost mitjà per curs és de 26.906,3 €.
- El major volum de cursos executats han estat gestionats pels Centres de Formació Ocupacional suposant un 72,2% del total (26 cursos). El sector de Serveis concentra el nombre més important de cursos.
- El total d'alumnes que han participat als 36 cursos de formació ocupacional executats a les Terres de l'Ebre és de 655. D'aquests, 200 són homes i 455 són dones. Per edats, 450 són majors de 25 anys i 205 menors de 25 anys.
- Finalment, al llarg de 2005 s'han portat a terme un total de 26 projectes a Escoles Taller, Cases d'Oficis i Tallers Ocupacionals. D'aquests, gairebé la meitat han estat d'activitats de la construcció.

## **11. 2. Taules estadístiques**

### 11.2.1. Cursos sol·licitats, atorgats i executats per famílies professionals i especialitats

FAMÍLIES PROFESSIONALS	ESPECIALITAT	Sol·licitats		Atorgats		Executats	
		Cursos	%	Cursos	%	Cursos	%
AGRÀRIA	Treballador/a forestal	5	17,2	2	9,5	2	9,5
	Expert/a en tècniques culturals en l'explotació agrícola	1	3,4	1	4,8	1	4,8
	Ramader/a d'intensiu de bestiar porcí	1	3,4	1	4,8	1	4,8
	Horticultor/a	1	3,4	1	4,8	1	4,8
	Florista	3	10,3	1	4,8	1	4,8
	Treballador/a de centres de jardineria	1	3,4	1	4,8	1	4,8
	Auxiliar de jardineria i centres de jardineria	7	24,1	6	28,6	6	28,6
	Viverista	1	3,4	0	0,0	0	0,0
	Jardiner/a	7	24,1	6	28,6	6	28,6
	Operari de vivers i jardins	2	6,9	2	9,5	2	9,5
		<b>29</b>	<b>100,0</b>	<b>21</b>	<b>100,0</b>	<b>21</b>	<b>100,0</b>
ADMINISTRACIÓ I OFICINES	Empleat/ada d'oficina	179	15,0	134	18,3	107	17,2
	Auxiliar d'empleat d'oficina	3	0,3	3	0,4	3	0,5
	Administratiu amb informàtica empleat d'oficina	2	0,2	2	0,3	2	0,3
	Administratiu/iva de personal	144	12,1	78	10,6	67	10,8
	Administratiu/iva comercial	61	5,1	30	4,1	26	4,2
	Administratiu/iva comptable	269	22,5	141	19,2	128	20,6
	Anglès: atenció al públic	129	10,8	84	11,4	73	11,7
	Francès: atenció al públic	7	0,6	5	0,7	4	0,6
	Alemany: atenció al públic	10	0,8	5	0,7	2	0,3
	Telefonista recepcionista d'oficina	67	5,6	49	6,7	41	6,6
	Telefonista recepcionista de oficina	4	0,3	4	0,5	4	0,6
	Secretari/ària	73	6,1	45	6,1	45	7,2
	Secretariat de direcció	52	4,4	37	5,0	33	5,3
	Treballador/a d'atenció al públic	22	1,8	18	2,5	4	0,6
	Anglès: gestió comercial	144	12,1	88	12,0	73	11,7
	Francès: gestió comercial	7	0,6	5	0,7	5	0,8
	Alemany: gestió comercial	8	0,7	3	0,4	2	0,3
	Expert/a en gestió de salaris i d'assegurances socials	14	1,2	3	0,4	3	0,5
		<b>1.195</b>	<b>100</b>	<b>734</b>	<b>100,0</b>	<b>622</b>	<b>100,0</b>

<i>Continuació Cursos sol·licitats, atorgats i executats per família professional i especialitat</i>		<b>Sol·licitats</b>		<b>Atorgats</b>		<b>Executats</b>	
<b>FAMÍLIES PROFESSIONALS</b>	<b>ESPECIALITAT</b>	<b>Cursos</b>	<b>%</b>	<b>Cursos</b>	<b>%</b>	<b>Cursos</b>	<b>%</b>
<b>ARTESANIA</b>	Terrissaire	7	25,0	7	58,3	7	58,3
	Fuster/a ebenista artesà/ana	4	14,3	2	16,7	2	16,7
	Restaurador/a en fusta	5	17,9	3	25,0	3	25,0
	Sabater/a artesà/ana	1	3,6	0	0,0	0	0,0
	Teixidor/a de teler manual	1	3,6	0	0,0	0	0,0
	Adornista tèxtil	3	10,7	0	0,0	0	0,0
	Sastre/essa	1	3,6	0	0,0	0	0,0
	Modista	2	7,1	0	0,0	0	0,0
	Vidrier/a artístic/a	2	7,1	0	0,0	0	0,0
	Decorador/a d'objectes de vidre	2	7,1	0	0,0	0	0,0
		<b>28</b>	<b>100,0</b>	<b>12</b>	<b>100,0</b>	<b>12</b>	<b>100,0</b>
<b>AUTOMOCIÓ</b>	Xapista pintor/a de vehicles	20	21,1	8	14,0	7	14,0
	Mecànic/a de motors d'aviació	4	4,2	4	7,0	4	8,0
	Mecànic/a de vehicles lleugers	36	37,9	23	40,4	19	38,0
	Mecànic/a de vehicles pesats	2	2,1	1	1,8	1	2,0
	Mecànic/a de motors i d'equips d'injecció	6	6,3	5	8,8	5	10,0
	Electricista electrònic/a de vehicles	10	10,5	7	12,3	6	12,0
	Tècnic/a en diagnòsi de vehicles	8	8,4	6	10,5	6	12,0
	Mecànic/a de vehicles de dues i tres rodes	9	9,5	3	5,3	2	4,0
		<b>95</b>	<b>100,0</b>	<b>57</b>	<b>100,0</b>	<b>50</b>	<b>100,0</b>
<b>COMERÇ</b>	Informació al client	7	3,8	2	1,8	2	2,0
	Gestor/a de magatzem	34	18,7	26	23,4	24	23,8
	Auxiliar de magatzem de grans superfícies	2	1,1	2	1,8	2	2,0
	Mosso de magatzem i reponedor	6	3,3	6	5,4	6	5,9
	Auxiliar de comerç exterior	20	11,0	8	7,2	8	7,9
	Gerent de petit comerç	11	6,0	7	6,3	6	5,9
	Caixer/a	5	2,7	2	1,8	2	2,0
	Organitzador/a del punt de venda en autoserveis	1	0,5	1	0,9	1	1,0
	Aparadorista	7	3,8	5	4,5	5	5,0
	Dependent/a de comerç	52	28,6	34	30,6	30	29,7
	Agent comercial	12	6,6	8	7,2	6	5,9
	Venedor/a tècnic/a	9	4,9	7	6,3	6	5,9
	Tècnic/a de comerç exterior	16	8,8	3	2,7	3	3,0
		<b>182</b>	<b>100,0</b>	<b>111</b>	<b>100,0</b>	<b>101</b>	<b>100,0</b>

<i>Continuació Cursos sol·licitats, atorgats i executats per família professional i especialitat</i>		<b>Sol·licitats</b>		<b>Atorgats</b>		<b>Executats</b>	
<b>FAMÍLIES PROFESSIONALS</b>	<b>ESPECIALITAT</b>	<b>Cursos</b>	<b>%</b>	<b>Cursos</b>	<b>%</b>	<b>Cursos</b>	<b>%</b>
<b>DOCÈNCIA</b>	Introducció a la metodologia didàctica	1	11,1	0	0,0	0	0,0
	Formador/a ocupacional	1	11,1	0	0,0	0	0,0
	Disseny de mitjans didàctics	1	11,1	0	0,0	0	0,0
	Tècnic/a de formació	6	66,7	0	0,0	0	0,0
		<b>9</b>	<b>100</b>	<b>0</b>	<b>0,0</b>	<b>0</b>	<b>0,0</b>
<b>SERVEIS EMPRESES</b>	Creació i gestió d'empreses: autoocupació	38	2,3	13	1,3	12	1,4
	Aplicacions informàtiques de gestió	209	12,5	103	10,5	91	10,4
	Enquestador/a	1	0,1	0	0,0	0	0,0
	Assistent/a de gestió immobiliària	2	0,1	1	0,1	1	0,1
	Gestió immobiliària	2	0,1	2	0,2	2	0,2
	Gestor/a de col·locació	2	0,1	0	0,0	0	0,0
	Programes de retoc digital i escaneig d'imatges	37	2,2	22	2,2	19	2,2
	Disseny modificació de plànols 2D 3D	36	2,2	20	2,0	17	1,9
	Disseny mecànic modelat i parametritzat de peces	7	0,4	4	0,4	4	0,5
	Disseny de plànols i esquemes d'automatismes elèctrics	2	0,1	0	0,0	0	0,0
	Tècnic/a auxiliar en disseny gràfic	70	4,2	42	4,3	39	4,4
	Tècnic/a auxiliar en disseny industrial i interiors	6	0,4	3	0,3	3	0,3
	Programador/a d'aplicacions informàtiques	54	3,2	41	4,2	35	4,0
	Programador/a de llenguatges estructurats	1	0,1	0	0,0	0	0,0
	Programador/a de sistemes	2	0,1	1	0,1	1	0,1
	Analista programador	7	0,4	5	0,5	4	0,5
	Analista funcional	2	0,1	1	0,1	1	0,1
	Administrador/a de base de dades	12	0,7	7	0,7	5	0,6
	Tècnic/a en software ofimàtic	132	7,9	97	9,9	90	10,2
	Tècnic/a en sistemes microinformàtics	84	5,0	63	6,4	54	6,1
	Tècnic/a en seguretat de xarxes i sistemes	18	1,1	11	1,1	7	0,8
	Informàtica de l'usuari	432	25,9	319	32,6	297	33,8
	Programador/a d'aplicacions orientades a "objectes"	36	2,2	17	1,7	15	1,7
	Programador/a de base de dades relacionables	11	0,7	10	1,0	8	0,9
	Administrador/a de xarxes	73	4,4	41	4,2	30	3,4
	Administrador/a de servidors i pàgines web	28	1,7	19	1,9	16	1,8
	Expert/a en neteja d'immobles	9	0,5	2	0,2	2	0,2
Auxiliar serveis de neteja	3	0,2	2	0,2	1	0,1	

<i>Continuació Cursos sol·licitats, atorgats i executats per família professional i especialitat</i>		<b>Sol·licitats</b>		<b>Atorgats</b>		<b>Executats</b>	
<b>FAMÍLIES PROFESSIONALS</b>	<b>ESPECIALITAT</b>	<b>Cursos</b>	<b>%</b>	<b>Cursos</b>	<b>%</b>	<b>Cursos</b>	<b>%</b>
<b>SERVEIS EMPRESES</b>	Treballador de microinformàtica	2	0,1	1	0,1	1	0,1
	Polivalent gestió informàtica	7	0,4	6	0,6	6	0,7
	Iniciació a Internet	121	7,3	54	5,5	51	5,8
	Dissenyador/a web i multimèdia	158	9,5	43	4,4	42	4,8
	Dependent/a operari/ària de copisteria industrial	1	0,1	1	0,1	1	0,1
	Composició i edició informàtiques	1	0,1	1	0,1	1	0,1
	Missatger/a - Conserge extern/a	1	0,1	1	0,1	1	0,1
	Tècnic/a en control de qualitat (normes ISO)	59	3,5	27	2,8	22	2,5
		<b>1.666</b>	<b>100,0</b>	<b>980</b>	<b>100,0</b>	<b>879</b>	<b>100,0</b>
<b>EDIFICACIÓ I OBRES PÚBLIQUES</b>	Pintor/a	4	3,7	3	5,5	3	5,8
	Enrajolador/a	3	2,8	3	5,5	3	5,8
	Paleta	25	22,9	19	34,5	17	32,7
	Ferrallista	1	0,9	0	0,0	0	0,0
	Reparador/a-mantenidor/a d'instal·lacions de fontaneria i calefacció	2	1,8	1	1,8	1	1,9
	Lampista	27	24,8	17	30,9	16	30,8
	Instal·lador/a de gas	5	4,6	3	5,5	3	5,8
	Instal·lador/a, mantenidor/a, reparador/a de calefacció i aigua calenta sanitària	3	2,8	1	1,8	1	1,9
	Instal·lador/a de calefacció i aigua calenta sanitària	1	0,9	0	0,0	0	0,0
	Mantenidor/a-reparador/a de calefacció i aigua calenta	3	2,8	1	1,8	1	1,9
	Operador/a de grues	7	6,4	5	9,1	5	9,6
	Delineant de construcció / CAD	18	16,5	2	3,6	2	3,8
	Auxiliar tècnic/a d'obra	2	1,8	0	0,0	0	0,0
	Vigilant de seguretat i higiene	5	4,6	0	0,0	0	0,0
Encarregat/ada d'obra d'edificació	3	2,8	0	0,0	0	0,0	
		<b>109</b>	<b>100,0</b>	<b>55</b>	<b>100,0</b>	<b>52</b>	<b>100,0</b>
<b>FORMACIÓ COMPLEMENTÀRIA</b>	Alfabetització informàtica: internet	3	6,7	1	6,3	1	7,7
	Alfabetització informàtica: informàtica i internet	42	93,3	15	93,8	12	92,3
		<b>45</b>	<b>100,0</b>	<b>16</b>	<b>100,0</b>	<b>13</b>	<b>100,0</b>

<i>Continuació Cursos sol·licitats, atorgats i executats per família professional i especialitat</i>		<b>Sol·licitats</b>		<b>Atorgats</b>		<b>Executats</b>	
<b>FAMÍLIES PROFESSIONALS</b>	<b>ESPECIALITAT</b>	<b>Cursos</b>	<b>%</b>	<b>Cursos</b>	<b>%</b>	<b>Cursos</b>	<b>%</b>
<b>FABRICACIÓ EQUIPS ELETROMECAÑICS</b>	Calderer/a tuber/a	2	2,1	2	3,4	2	3,8
	Electricista industrial	21	22,1	9	15,5	7	13,5
	Dissenyador/a de sistemes de control elèctric	1	1,1	0	0,0	0	0,0
	Auxiliar de muntatges electrònics	2	2,1	1	1,7	1	1,9
	Muntador/a ajustador/a d'equips electrònics	1	1,1	1	1,7	1	1,9
	Ajustador/a mecànica/a	5	5,3	5	8,6	4	7,7
	Fabricant de matrius, emmotllador/a	6	6,3	2	3,4	1	1,9
	Operador/a de màquines eines	4	4,2	3	5,2	3	5,8
	Operador de màquines eines i manipulats de subconjunts	9	9,5	7	12,1	7	13,5
	Torner/a fresador/a	16	16,8	7	12,1	6	11,5
	Preparador/a programador/a de màquines eines amb CNC	26	27,4	19	32,8	18	34,6
	Tècnic/a en prototips	2	2,1	2	3,4	2	3,8
			<b>95</b>	<b>100,0</b>	<b>58</b>	<b>100,0</b>	<b>52</b>
<b>INDÚSTRIES ALIMENTARIA</b>	Peixater/a	1	2,4	0	0,0	0	0,0
	Elaborador/a de vins	3	7,3	1	4,3	1	5,0
	Carnisser/a	11	26,8	9	39,1	9	45,0
	Forner/a	5	12,2	3	13,0	2	10,0
	Pastisser/a	10	24,4	7	30,4	6	30,0
	Magatzemista d'indústries alimentàries	1	2,4	0	0,0	0	0,0
	Envasador/a de productes alimentaris	1	2,4	0	0,0	0	0,0
	Tècnic/a de control de qualitat alimentària	9	22,0	3	13,0	2	10,0
		<b>41</b>	<b>100,0</b>	<b>23</b>	<b>100,0</b>	<b>20</b>	<b>100,0</b>
<b>INDÚSTRIES GRÀFIQUES</b>	Tècnic/a de producció editorial	2	5,0	0	0,0	0	0,0
	Grafista maquetista	5	12,5	1	5,9	1	8,3
	Impressor/a d'offset bobina	3	7,5	2	11,8	1	8,3
	Impressor/a d'offset en full	5	12,5	3	17,6	2	16,7
	Impressor/a de flexografia	4	10,0	1	5,9	1	8,3
	Impressor/a de serigrafia	8	20,0	4	23,5	3	25,0
	Impressor de serigrafia	1	2,5	1	5,9	1	8,3
	Treballador/a d'arts gràfiques i serigrafia	1	2,5	1	5,9	0	0,0
	Preimpresor/a	7	17,5	3	17,6	3	25,0
	Preparador/a d'imatges	2	5,0	0	0,0	0	0,0

<i>Continuació Cursos sol·licitats, atorgats i executats per família professional i especialitat</i>		<b>Sol·licitats</b>		<b>Atorgats</b>		<b>Executats</b>	
<b>FAMÍLIES PROFESSIONALS</b>	<b>ESPECIALITAT</b>	<b>Cursos</b>	<b>%</b>	<b>Cursos</b>	<b>%</b>	<b>Cursos</b>	<b>%</b>
	Enquadernador/a industrial	2	5,0	1	5,9	0	0,0
		<b>40</b>	<b>100,0</b>	<b>17</b>	<b>100,0</b>	<b>12</b>	<b>100,0</b>
<b>INFORMACIÓ I MANIFESTACIONS ARTÍSTIQUES</b>	Luminotècnic/a	3	7,7	1	12,5	1	14,3
	Regidor/a d'escena	2	5,1	1	12,5	1	14,3
	Decorador/a d'escenaris	2	5,1	1	12,5	1	14,3
	Tècnic/a de vestuari	1	2,6	0	0,0	0	0,0
	Caracteritzador/a	1	2,6	0	0,0	0	0,0
	Maquetista de premsa	1	2,6	0	0,0	0	0,0
	Infografista de mitjans audiovisuals	5	12,8	1	12,5	1	14,3
	Editor/a muntador/a d'imatge	3	7,7	0	0,0	0	0,0
	Tècnic/a de so	8	20,5	3	37,5	3	42,9
	Tècnic/a en audiovisuals	6	15,4	1	12,5	0	0,0
	Fotògraf/a	6	15,4	0	0,0	0	0,0
	Operador/a de càmera	1	2,6	0	0,0	0	0,0
		<b>39</b>	<b>100,0</b>	<b>8</b>	<b>100,0</b>	<b>7</b>	<b>100,0</b>
<b>IND. PESD I CONST. METÀL·LIQUES</b>	Tuber/a industrial	1	1,2	1	2,1	0	0,0
	Fuster/a tancaments metàl·lics i de PVC	12	14,6	8	17,0	7	17,1
	Muntador/a d'estructures metàl·liques	3	3,7	1	2,1	1	2,4
	Soldador/a d'estructures metàl·liques lleugeres	58	70,7	35	74,5	31	75,6
	Constuctor/a, soldador/a d'estructures metàl·liques d'acer	1	1,2	0	0,0	0	0,0
	Soldador/a d'acer inoxidable pels procediments mig i tig	1	1,2	0	0,0	0	0,0
	Soldador/a de canonades i recipients d'alta pressió	4	4,9	2	4,3	2	4,9
	Soldador/a de canonades d'alta pressió amb tig i elèctrode per a homologacions en 1g,2g,5g, i 6g	2	2,4	0	0,0	0	0,0
		<b>82</b>	<b>100,0</b>	<b>47</b>	<b>100,0</b>	<b>41</b>	<b>100,0</b>
<b>INDÚSTRIES QUÍMIQUES</b>	Analista de laboratori	4	30,8	0	0,0	0	0,0
	Tècnic/a en organització d'un laboratori d'anàlisi i aplicació de normativa: bpl,seguretat i higiene	2	15,4	0	0,0	0	0,0
	Operador/a de planta química	5	38,5	3	100,0	3	100,0
	Tècnic/a de planta química	2	15,4	0	0,0	0	0,0
		<b>13</b>	<b>100,0</b>	<b>3</b>	<b>100,0</b>	<b>3</b>	<b>100,0</b>

<i>Continuació Cursos sol·licitats, atorgats i executats per família professional i especialitat</i>		<b>Sol·licitats</b>		<b>Atorgats</b>		<b>Executats</b>	
<b>FAMÍLIES PROFESSIONALS</b>	<b>ESPECIALITAT</b>	<b>Cursos</b>	<b>%</b>	<b>Cursos</b>	<b>%</b>	<b>Cursos</b>	<b>%</b>
<b>IND. TÈXTILS DE PELL I CUIRO</b>	Patronista escalador/a	17	47,2	1	14,3	1	14,3
	Maquinista de confecció industrial	8	22,2	3	42,9	3	42,9
	Planxador/a	2	5,6	1	14,3	1	14,3
	Controlador/a de qualitat de confecció	2	5,6	0	0,0	0	0,0
	Preparador/a cosidor/a de cuir, ant i napa	1	2,8	0	0,0	0	0,0
	Patronista de pelleteria, ant i napa	1	2,8	1	14,3	1	14,3
	Estampador/a tèxtil	3	8,3	1	14,3	1	14,3
	Acabador/a - aprestador/a	1	2,8	0	0,0	0	0,0
	Controlador/a de qualitat de gènere de punt	1	2,8	0	0,0	0	0,0
		<b>36</b>	<b>100,0</b>	<b>7</b>	<b>100,0</b>	<b>7</b>	<b>100,0</b>
<b>IND. FUSTA I SURO</b>	Operador/a de forjat i muntatge de fusteria i moble	1	4,8	1	6,3	0	0,0
	Fuster/a	10	47,6	9	56,3	5	50,0
	Peó especialista en packaging de la fusta	1	4,8	1	6,3	1	10,0
	Fuster/a de ribera	2	9,5	1	6,3	1	10,0
	Ebenista	7	33,3	4	25,0	3	30,0
		<b>21</b>	<b>100,0</b>	<b>16</b>	<b>100,0</b>	<b>10</b>	<b>100,0</b>
<b>MUNTATGE I INSTAL·LACIÓ</b>	Tècnic/a en automatismes amb control programable	11	9,6	8	11,9	6	12,8
	Electricista d'edificis	40	34,8	25	37,3	17	36,2
	Instal·lacions d'energia renovables en edificis	2	1,7	2	3,0	2	4,3
	Electronicista bàsic d'edificis	1	0,9	0	0,0	0	0,0
	Instal·lador/a d'equips i sistemes electrònics	2	1,7	2	3,0	2	4,3
	Instal·lador/a d'equips i sistemes de comunicació	10	8,7	6	9,0	2	4,3
	Frigorista	19	16,5	9	13,4	6	12,8
	Frigorista d'instal·lacions de refrigeració comercials	1	0,9	0	0,0	0	0,0
	Frigorista d'instal·lacions de refrigeració industrials	1	0,9	0	0,0	0	0,0
	Instal·lador/a de climatització	17	14,8	8	11,9	7	14,9
	Instal·lador/a d'ascensors i muntacàrregues	2	1,7	2	3,0	2	4,3
	Instal·lador/a d'automatismes	8	7,0	4	6,0	3	6,4
	Treballador/a de la instal·lació de climatització	1	0,9	1	1,5	0	0,0
		<b>115</b>	<b>100,0</b>	<b>67</b>	<b>100,0</b>	<b>47</b>	<b>100,0</b>

<i>Continuació Cursos sol·licitats, atorgats i executats per família professional i especialitat</i>		<b>Sol·licitats</b>		<b>Atorgats</b>		<b>Executats</b>	
<b>FAMÍLIES PROFESSIONALS</b>	<b>ESPECIALITAT</b>	<b>Cursos</b>	<b>%</b>	<b>Cursos</b>	<b>%</b>	<b>Cursos</b>	<b>%</b>
<b>MANTENIMENT I REPARACIÓ</b>	Manteniment d'estructures metàl·liques	1	0,8	1	1,7	1	2,5
	Auxiliar de muntatge i manteniment elèctric	2	1,7	1	1,7	1	2,5
	Electricista de manteniment	32	26,7	16	27,6	11	27,5
	Manteniment d'instal·lacions automatitzades controlades per autòmats programables	11	9,2	9	15,5	6	15,0
	Electrònic/a de manteniment	6	5,0	2	3,4	2	5,0
	Manteniment de sistemes d'instrumentació i control	2	1,7	1	1,7	0	0,0
	Manteniment de sistemes informàtics	21	17,5	4	6,9	4	10,0
	Manteniment de sistemes de comunicació	2	1,7	1	1,7	1	2,5
	Manteniment de sistemes industrials de producció automatitzats	4	3,3	0	0,0	0	0,0
	Manteniment d'aire condicionat i fluids	2	1,7	1	1,7	0	0,0
	Mantenidor/a-reparador/a d'instal·lacions de climatització	4	3,3	1	1,7	1	2,5
	Mecànic/a de manteniment	1	0,8	1	1,7	1	2,5
	Mecànic/a de manteniment pneumàtic	1	0,8	1	1,7	0	0,0
	Electromecànic/a de manteniment	9	7,5	4	6,9	3	7,5
	Mantenidor/a de sistemes electrohidràulics	2	1,7	2	3,4	1	2,5
	Mantenidor/a de sistemes electropneumàtics	3	2,5	2	3,4	1	2,5
	Polimantenidor/a d'edificis i equipaments urbans	1	0,8	0	0,0	0	0,0
	Polimantenidor/a industrial	6	5,0	5	8,6	5	12,5
	Treballador/a de manteniment informàtic	4	3,3	2	3,4	2	5,0
	Treballador/a polimantenidor/a d'edificis, equipaments i indústries	6	5,0	4	6,9	0	0,0
		<b>120</b>	<b>100,0</b>	<b>58</b>	<b>100,0</b>	<b>40</b>	<b>100,0</b>
<b>PESCA I AGRICULTURA</b>	Bussejador/a professional	6	100,0	3	100,0	3	100,0
		<b>6</b>	<b>100,0</b>	<b>3</b>	<b>100,0</b>	<b>3</b>	<b>100,0</b>
<b>PRODUCCIÓ TRANSFORMACIÓ I DISTRIBUCIÓ ENERGIA I AIGUA</b>	Instal·lador/a de sistemes fotovoltàics i eòlics	8	22,9	5	25,0	5	25,0
	Instal·lador/a de sistemes d'energia solar tèrmica	12	34,3	5	25,0	5	25,0
	Tècnic/a de sistemes d'energies renovables	7	20,0	4	20,0	4	20,0
	Operari/ària de planta de tractament d'aigua	7	20,0	5	25,0	5	25,0
	Tècnic/a sistemes distribució aigua	1	2,9	1	5,0	1	5,0
		<b>35</b>	<b>100,0</b>	<b>20</b>	<b>100,0</b>	<b>20</b>	<b>100,0</b>

<i>Continuació Cursos sol·licitats, atorgats i executats per família professional i especialitat</i>		<b>Sol·licitats</b>		<b>Atorgats</b>		<b>Executats</b>	
<b>FAMÍLIES PROFESSIONALS</b>	<b>ESPECIALITAT</b>	<b>Cursos</b>	<b>%</b>	<b>Cursos</b>	<b>%</b>	<b>Cursos</b>	<b>%</b>
<b>SANITAT</b>	Protètic/a dental	1	0,3	1	0,5	1	0,6
	Atenció especialitzada malalts alzheimer	31	9,2	20	9,8	16	9,0
	Zelador/a sanitari	1	0,3	1	0,5	1	0,6
	Auxiliar d'infermeria en hospitalització	14	4,2	10	4,9	10	5,6
	Auxiliar d'infermeria en geriatria	213	63,4	129	63,2	110	62,1
	Auxiliar d'infermeria en salut mental i toxicomanies	7	2,1	3	1,5	3	1,7
	Tècnic/a en transport sanitari	8	2,4	4	2,0	4	2,3
	Tècnic/a en psicomotricitat	3	0,9	1	0,5	1	0,6
	Tècnic/a en dietètica i nutrició	58	17,3	35	17,2	31	17,5
		<b>336</b>	<b>100,0</b>	<b>204</b>	<b>100,0</b>	<b>177</b>	<b>100,0</b>
<b>ASSEGURANCES I FINANCES</b>	Anglès financer	1	9,1	0	0,0	0	0,0
	Financiació d'empreses	2	18,2	1	25,0	0	0,0
	Administratiu/iva d'entitats financeres	3	27,3	2	50,0	1	50,0
	Gestor/a comercial de serveis financers	1	9,1	0	0,0	0	0,0
	Empleat/ada de gestió financera d'empreses	3	27,3	1	25,0	1	50,0
	Gestió de riscos	1	9,1	0	0,0	0	0,0
		<b>11</b>	<b>100,0</b>	<b>4</b>	<b>100,0</b>	<b>2</b>	<b>100,0</b>
<b>SERVEIS A LES PERSONES I COMUNITAT</b>	Tècnic/a en consum	1	0,3	0	0,0	0	0,0
	Cuidador/a de disminuïts físics i psíquics	16	4,6	14	8,5	14	11,0
	Monitor/a sociocultural	36	10,3	20	12,1	15	11,8
	Treballador/a familiar	23	6,6	14	8,5	8	6,3
	Monitor/a d'educació ambiental	17	4,9	9	5,5	8	6,3
	Auxiliar d'ajuda a domicili	65	18,6	20	12,1	15	11,8
	Comunicació per llenguatge de signes en espanyol	1	0,3	1	0,6	1	0,8
	Socorrista aquàtic	20	5,7	9	5,5	9	7,1
	Monitor/a esportiu/iva	5	1,4	0	0,0	0	0,0
	Monitor/a activitats aquàtiques per a persones amb discapacitat	3	0,9	0	0,0	0	0,0
	Perruquer/a	48	13,8	20	12,1	14	11,0
	Estilista	2	0,6	1	0,6	1	0,8
	Esteticista	12	3,4	7	4,2	7	5,5
	Maquillador/a	7	2,0	1	0,6	1	0,8
	Treballador/a de l'estètica	6	1,7	3	1,8	0	0,0
Operador/a de centres d'esbarjo	1	0,3	0	0,0	0	0,0	

<i>Continuació Cursos sol·licitats, atorgats i executats per família professional i especialitat</i>		<b>Sol·licitats</b>		<b>Atorgats</b>		<b>Executats</b>	
<b>FAMÍLIES PROFESSIONALS</b>	<b>ESPECIALITAT</b>	<b>Cursos</b>	<b>%</b>	<b>Cursos</b>	<b>%</b>	<b>Cursos</b>	<b>%</b>
<b>SERVEIS A LES PERSONES I COMUNITAT</b>	Monitor/a d'aeròbic	2	0,6	0	0,0	0	0,0
	Empleada de la llar	2	0,6	1	0,6	1	0,8
	Operari/ària de neteja viària	1	0,3	1	0,6	1	0,8
	Operari/ària d'instal·lacions de tractament i eliminació de residus urbans	3	0,9	3	1,8	2	1,6
	Curs bàsic de la lluita contra el foc	7	2,0	5	3,0	5	3,9
	Monitor/a d'activitats de lleure infantil i juvenil	34	9,7	16	9,7	10	7,9
	Vigilant de Seguretat	37	10,6	20	12,1	15	11,8
		<b>349</b>	<b>100,0</b>	<b>165</b>	<b>100,0</b>	<b>127</b>	<b>80,3</b>
<b>TRANSPORTS I COMUNICACIONS</b>	Anglès: gestió de transport	1	5,9	0	0,0	0	0,0
	Agent de planificació del transport	2	11,8	1	14,3	1	20,0
	Conductor/a vehicles lleugers motor	2	11,8	1	14,3	1	20,0
	Conductor/a de vehicles classe B	5	29,4	2	28,6	2	40,0
	Conductor/a de camió pesant	1	5,9	1	14,3	1	20,0
	Conductor/a de vehicles classes C1-C	1	5,9	0	0,0	0	0,0
	Conductor/a d'autobusos	1	5,9	0	0,0	0	0,0
	Conseller/a de seguretat	4	23,5	2	28,6	0	0,0
		<b>17</b>	<b>100,0</b>	<b>7</b>	<b>100,0</b>	<b>5</b>	<b>100,0</b>
<b>TURISME I HOSTELERIA</b>	Recepcionista d'hotel	9	3,8	6	3,8	5	3,6
	Governanta d'hotel / majordom/a	4	1,7	3	1,9	3	2,2
	Cambrera de pisos	19	8,1	18	11,3	17	12,4
	Llencer/a, bugader/a, planxador/a	2	0,9	1	0,6	1	0,7
	Auxiliar de bugaderia	1	0,4	0	0,0	0	0,0
	Animador/a turístic/a	8	3,4	7	4,4	5	3,6
	Empleat/ada d'agència de viatges	24	10,2	11	6,9	11	8,0
	Guia de ruta	8	3,4	2	1,3	2	1,5
	Hostessa, auxiliar de congressos	7	3,0	6	3,8	5	3,6
	Tècnic/a en informació turística	6	2,6	4	2,5	3	2,2
	Agent de desenvolupament turístic	6	2,6	2	1,3	2	1,5
	Cap d'economat i celler	1	0,4	0	0,0	0	0,0
	Cuiner/a	94	40,0	69	43,1	59	43,1
	Auxiliar de cuina	2	0,9	2	1,3	1	0,7
	Auxiliar d'hosteleria i neteja	2	0,9	2	1,3	2	1,5
Cambrer/a de restaurant o bar	24	10,2	15	9,4	10	7,3	

<i>Continuació Cursos sol·licitats, atorgats i executats per família professional i especialitat</i>		<b>Sol·licitats</b>		<b>Atorgats</b>		<b>Executats</b>	
<b>FAMÍLIES PROFESSIONALS</b>	<b>ESPECIALITAT</b>	<b>Cursos</b>	<b>%</b>	<b>Cursos</b>	<b>%</b>	<b>Cursos</b>	<b>%</b>
<b>TURISME I HOSTELERIA</b>	Sommelier	2	0,9	2	1,3	2	1,5
	Ajundant de cuina	16	6,8	10	6,3	9	6,6
		<b>235</b>	<b>100,0</b>	<b>160</b>	<b>100,0</b>	<b>137</b>	<b>100,0</b>

### 11.2.2. Cursos atorgats sobre cursos sol·licitats per famílies professionals

FAMÍLIES PROFESSIONALS	Sol·licitats		Atorgats		Atorgats sobre Sol·licitats
	Cursos	%	Cursos	%	%
Agrària	29	0,6	21	0,7	72,41
Administració i oficines	1.195	24,1	734	25,7	61,42
Artesania	28	0,6	12	0,4	42,86
Automoció	95	1,9	57	2,0	60,00
Comerç	182	3,7	111	3,9	60,99
Docència	9	0,2	0	0,0	0,00
Serveis empreses	1.666	33,7	980	34,3	58,82
Edificació i obres públiques	109	2,2	55	1,9	50,46
Formació complementària	45	0,9	16	0,6	35,56
Fabricació d'equips electromecànics	95	1,9	58	2,0	61,05
Indústries alimentàries	41	0,8	23	0,8	56,10
Indústries gràfiques	40	0,8	17	0,6	42,50
Informació i manifestacions artístiques	39	0,8	8	0,3	20,51
Indústria pesada i constr. metàl·liques	82	1,7	47	1,6	57,32
Indústries químiques	13	0,3	3	0,1	23,08
Ind. tèxtils de pell i cuir	36	0,7	7	0,2	19,44
Ind. fusta i suro	21	0,4	16	0,6	76,19
Muntatge i instal·lació	115	2,3	67	2,3	58,26
Manteniment i reparació	120	2,4	58	2,0	48,33
Pesca i agricultura	6	0,1	3	0,1	50,00
Producció, transformació i distribució energia i aigua	35	0,7	20	0,7	57,14
Sanitat	336	6,8	204	7,2	60,71
Assegurances i finances	11	0,2	4	0,1	36,36
Serveis a la comunitat i les persones	349	7,1	165	5,8	47,28
Transport i comunicacions	17	0,3	7	0,2	41,18
Turisme i hostaleria	235	4,7	160	5,6	68,09
<b>TOTAL</b>	<b>4.949</b>	<b>100,0</b>	<b>2.853</b>	<b>100,0</b>	<b>57,65</b>

**Taula 11.2.3. Cursos executats sobre cursos sol·licitats per famílies professionals**

FAMÍLIES PROFESSIONALS	Sol·licitats		Executats		Executats sobre Sol·licitats
	Cursos	%	Cursos	%	%
Agrària	29	0,6	21	0,9	72,41
Administració i oficines	1.195	24,1	622	25,3	52,05
Artesania	28	0,6	12	0,5	42,86
Automoció	95	1,9	50	2,0	52,63
Comerç	182	3,7	101	4,1	55,49
Docència	9	0,2	0	0,0	0,00
Serveis empreses	1.666	33,7	879	35,8	52,76
Edificació i obres públiques	109	2,2	52	2,1	47,71
Formació complementària	45	0,9	13	0,5	28,89
Fabricació d'equips electromecànics	95	1,9	52	2,1	54,74
Indústries alimentàries	41	0,8	20	0,8	48,78
Indústries gràfiques	40	0,8	12	0,5	30,00
Informació i manifestacions artístiques	39	0,8	7	0,3	17,95
Indústria pesada i constr. metàl·liques	82	1,7	41	1,7	50,00
Indústries químiques	13	0,3	3	0,1	23,08
Ind. tèxtils de pell i cuir	36	0,7	7	0,3	19,44
Ind. fusta i suro	21	0,4	10	0,4	47,62
Muntatge i instal·lació	115	2,3	47	1,9	40,87
Manteniment i reparació	120	2,4	40	1,5	33,33
Pesca i agricultura	6	0,1	3	0,1	50,00
Producció, transformació i distribució energia i aigua	35	0,7	20	0,8	57,14
Sanitat	336	6,8	177	7,2	52,68
Assegurances i finances	11	0,2	2	0,1	18,18
Serveis a la comunitat i les persones	349	7,1	127	5,2	36,39
Transport i comunicacions	17	0,3	5	0,2	29,41
Turisme i hostaleria	235	4,7	137	5,6	58,30
<b>Total</b>	<b>4.949</b>	<b>100,0</b>	<b>2.460</b>	<b>100</b>	<b>49,71</b>

**Taula 11.2.4. Cursos executats sobre cursos atorgats per famílies professionals**

FAMÍLIES PROFESSIONALS	Sol·licitats		Executats		Executats sobre Sol·licitats
	Cursos	%	Cursos	%	%
Agrària	21	0,7	21	0,9	100,00
Administració i oficines	734	25,7	622	25,3	84,74
Artesania	12	0,4	12	0,5	100,00
Automoció	57	2,0	50	2,0	87,72
Comerç	111	3,9	101	4,1	90,99
Docència	0	0,0	0	0,0	0,00
Serveis empreses	980	34,3	879	35,8	89,69
Edificació i obres públiques	55	1,9	52	2,1	94,55
Formació complementària	16	0,6	13	0,5	81,25
Fabricació d'equips electromecànics	58	2,0	52	2,1	89,66
Indústries alimentàries	23	0,8	20	0,8	86,96
Indústries gràfiques	17	0,6	12	0,5	70,59
Informació i manifestacions artístiques	8	0,3	7	0,3	87,50
Indústria pesada i constr. metàl·liques	47	1,6	41	1,7	87,23
Indústries químiques	3	0,1	3	0,1	100,00
Ind. tèxtils de pell i cuir	7	0,2	7	0,3	100,00
Ind. fusta i suro	16	0,6	10	0,4	62,50
Muntatge i instal·lació	67	2,3	47	1,9	70,15
Manteniment i reparació	58	2,0	40	1,5	68,97
Pesca i agricultura	3	0,1	3	0,1	100,00
Producció, transformació i distribució energia i aigua	20	0,7	20	0,8	100,00
Sanitat	204	7,2	177	7,2	86,76
Assegurances i finances	4	0,1	2	0,1	50,00
Serveis a la comunitat i les persones	165	5,8	127	5,2	76,97
Transport i comunicacions	7	0,2	5	0,2	71,43
Turisme i hostaleria	160	5,6	137	5,6	85,63
<b>Total</b>	<b>2.853</b>	<b>100,0</b>	<b>2.460</b>	<b>100</b>	<b>86,23</b>

**Taula 11.2.5. FPO executada per tipus d'entitat i famílies professionals**

TIPUS ENTITAT	FAMÍLIA PROFESSIONAL	CURSOS EXECUTATS	%
<b>Ajuntaments</b>	Agrària	4	1,0
	Administració i Oficines	89	22,9
	Artesania	1	0,3
	Automoció	8	2,1
	Comerç	41	10,6
	Serveis a les Empreses	108	27,8
	Edificació i Obres Públiques	4	1,0
	Formació complementària	12	3,1
	Fabricació equips electromecànics	10	2,6
	Indústries alimentàries	2	0,5
	Informació i Manifestacions Artístiques	1	0,3
	Ind. Pesd. i Const. Metàl·liques	14	3,6
	Indústries Fusta i Suro	2	0,5
	Muntatge i Instal·lació	7	1,8
	Manteniment i Repació	8	2,1
	Producció, transformació i distribució Energia i Aigua	3	0,8
	Sanitat	34	8,8
	Serveis a la Comunitat i Persones	12	3,1
Turisme i Hosteleria	28	7,2	
<b>Total Ajuntaments</b>		<b>388</b>	<b>100,0</b>
<b>% Total Ajuntaments</b>		<b>388</b>	<b>15,8</b>
<b>Associacions i fundacions amb finalitats socials</b>	Agrària	6	5,4
	Administració i Oficines	10	9,0
	Comerç	6	5,4
	Serveis a les Empreses	20	18,0
	Edificació i Obres Públiques	3	2,7
	Formació complementària	1	0,9

TIPUS ENTITAT	FAMÍLIA PROFESSIONAL	CURSOS EXECUTATS	%
<b>Associacions i fundacions amb finalitats socials</b>	Indústries gràfiques	1	0,9
	Ind. Pesd. i Const. Metàl·liques	2	1,8
	Indústries Fusta i Suro	2	1,8
	Muntatge i Instal·lació	4	3,6
	Manteniment i Reparació	2	1,8
	Sanitat	15	13,5
	Serveis a la Comunitat i Persones	16	14,4
	Transports i Comunicació	1	0,9
	Turisme i Hosteleria	18	16,2
<b>Total Associacions i Fundacions Amb Finalitats Socials</b>		<b>111</b>	<b>100,0</b>
<b>% Total Associacions i Fundacions Amb Finalitats Socials</b>		<b>111</b>	<b>4,5</b>
<b>Associacions Professionals</b>	Administració i Oficines	4	26,7
	Serveis a les Empreses	5	33,3
	Edificació i Obres Públiques	1	6,7
	Fabricació equips electromecànics	1	6,7
	Muntatge i Instal·lació	3	20,0
	Turisme i Hosteleria	1	6,7
<b>Total Associacions Professionals</b>		<b>15</b>	<b>100,0</b>
<b>% Total Associacions Professionals</b>		<b>15</b>	<b>0,6</b>
<b>Associacions d'empreses</b>	Administració i Oficines	3	13,6
	Serveis a les Empreses	6	27,3
	Fabricació equips electromecànics	11	50,0
	Turisme i Hosteleria	2	9,1
<b>Total Associacions Empreses</b>		<b>22</b>	<b>100,0</b>
<b>% Total Associacions Empreses</b>		<b>22</b>	<b>0,9</b>
<b>Cambres de Comerç</b>	Serveis a les Empreses	5	83,3
	Serveis a la Comunitat i Persones	1	16,7
<b>Total Cambres de Comerç</b>		<b>6</b>	<b>100,0</b>
<b>% Total Cambres de Comerç</b>		<b>6</b>	<b>0,2</b>

TIPUS ENTITAT	FAMÍLIA PROFESSIONAL	CURSOS EXECUTATS	%
<b>Consortcis i Associacions d'entitats sense ànim de lucre</b>	Agrària	2	12,5
	Administració i Oficines	3	18,8
	Artesania	1	6,3
	Comerç	1	6,3
	Serveis a les Empreses	7	43,8
	Sanitat	1	6,3
	Turisme i Hosteleria	1	6,3
<b>Total Consortcis I Associacions D'entitats Sense Ànim De Lucre</b>		<b>16</b>	<b>100,0</b>
<b>% Total Consortcis I Associacions D'entitats Sense Ànim De Lucre</b>		<b>16</b>	<b>0,7</b>
<b>Cooperatives i SAL</b>	Administració i Oficines	5	21,7
	Serveis a les Empreses	8	34,8
	Indústries alimentàries	8	34,8
	Sanitat	1	4,3
	Turisme i Hosteleria	1	4,3
<b>Total Cooperatives i SAL</b>		<b>23</b>	<b>100,0</b>
<b>% Total Cooperatives i SAL</b>		<b>23</b>	<b>0,9</b>
<b>Empresa</b>	Administració i Oficines	27	24,3
	Comerç	6	5,4
	Serveis a les Empreses	57	51,4
	Indústries alimentàries	2	1,8
	Informació i Manifestacions Artístiques	4	3,6
	Muntatge i Instal·lació	1	0,9
	Producció, transformació i distribució Energia i Aigua	4	3,6
	Sanitat	2	1,8
	Serveis a la Comunitat i Persones	5	4,5
	Turisme i Hosteleria	3	2,7
<b>Total Empresa</b>		<b>111</b>	<b>100,0</b>
<b>% Total Empresa</b>		<b>111</b>	<b>4,5</b>
<b>Escoles de Turisme, Restauració i Hosteleria</b>	Administració i Oficines	2	14,3
	Turisme i Hosteleria	12	85,7
<b>Total Escoles de Turisme, Restauració I Hosteleria</b>		<b>14</b>	<b>100,0</b>
<b>% Total Escoles de Turisme, Restauració I Hosteleria</b>		<b>14</b>	<b>0,6</b>

TIPUS ENTITAT	FAMÍLIA PROFESSIONAL	CURSOS EXECUTATS	%
<b>Federació Empresarial</b>	Serveis a les Empreses	11	26,2
	Edificació i Obres Públiques	22	52,4
	Muntatge i Instal·lació	2	4,8
	Turisme i Hosteleria	3	7,1
<b>Total Federació Empresarial</b>		<b>42</b>	<b>100,0</b>
<b>% Total Federació Empresarial</b>		<b>42</b>	<b>1,7</b>
<b>Gremis</b>	Administració i Oficines	3	6,3
	Comerç	1	2,1
	Serveis a les Empreses	12	25,0
	Indústries alimentàries	6	12,5
	Indústries gràfiques	8	16,7
	Indústries Fusta i Suro	1	2,1
	Serveis a la Comunitat i Persones	2	4,2
	Turisme i Hosteleria	15	31,3
<b>Total Gremis</b>		<b>48</b>	<b>100,0</b>
<b>% Total Gremis</b>		<b>48</b>	<b>2,0</b>
<b>Patronal</b>	Administració i Oficines	12	32,4
	Comerç	1	2,7
	Serveis a les Empreses	21	56,8
	Edificació i Obres Públiques	1	2,7
	Serveis a la Comunitat i Persones	1	2,7
	Turisme i Hosteleria	1	2,7
<b>Total Patronal</b>		<b>37</b>	<b>100,0</b>
<b>% Total Patronal</b>		<b>37</b>	<b>1,5</b>

TIPUS ENTITAT	FAMÍLIA PROFESSIONAL	CURSOS EXECUTATS	%
<b>Sindicat</b>	Agrària	1	0,8
	Administració i Oficines	16	12,5
	Comerç	3	2,3
	Serveis a les Empreses	61	47,7
	Edificació i Obres Públiques	1	0,8
	Fabricació equips electromecànics	5	3,9
	Ind. Pesd. i Const. Metàl·liques	3	2,3
	Indústries Químiques	3	2,3
	Muntatge i Instal·lació	4	3,1
	Manteniment i Repació	1	0,8
	Pesca i Agricultura	3	2,3
	Sanitat	19	14,8
	Serveis a la Comunitat i Persones	5	3,9
	Turisme i Hosteleria	3	2,3
<b>Total Sindicat</b>		<b>128</b>	<b>100,0</b>
<b>% Total Sindicat</b>		<b>128</b>	<b>5,2</b>
<b>Universitat</b>	Serveis a les Empreses	2	40,0
	Fabricació equips electromecànics	1	20,0
	Muntatge i Instal·lació	1	20,0
	Producció, transformació i distribució Energia i Aigua	1	20,0
<b>Total Universitat</b>		<b>5</b>	<b>100,0</b>
<b>% Total Universitat</b>		<b>5</b>	<b>0,2</b>
<b>Total</b>		<b>2.460</b>	<b>100</b>

**Taula 11.2.6. FPO executada per tipus d'entitat, especialitat i pressupost**

TIPUS ENTITAT	ESPECIALITAT	CURSOS EXECUTATS	PRESSUPOST ATORGAT
<b>Ajuntaments</b>	Florista	1	17.624,25 €
	Treballador/a de centres de jardineria	1	8.568,00 €
	Auxiliar de jardineria i centres de jardineria	1	29.520,00 €
	Jardiner/a	1	15.399,00 €
	Empleat/ada d'oficina	15	322.631,40 €
	Administratiu/iva de personal	8	138.084,75 €
	Administratiu/iva comercial	5	112.266,00 €
	Administratiu/iva comptable	18	425.128,50 €
	Anglès: atenció al públic	14	121.950,00 €
	Telefonista recepcionista d'oficina	14	311.656,80 €
	Telefonista recepcionista de oficina	1	25.519,20 €
	Secretari/ària	2	36.855,00 €
	Treballador/a d'atenció al públic	1	41.168,40 €
	Anglès: gestió comercial	9	110.565,00 €
	Expert/a en gestió de salaris i d'assegurances socials	2	36.693,00 €
	Fuster/a ebenista artesà/ana	1	18.105,00 €
	Xapista pintor/a de vehicles	1	32.130,00 €
	Mecànic/a de motors d'aviació	4	131.686,20 €
	Mecànic/a de vehicles lleugers	3	133.638,75 €
	Informació al client	2	16.537,50 €
	Gestor/a de magatzem	15	247.677,75 €
	Mosso de magatzem i reponedor	3	84.696,24 €
	Auxiliar de comerç exterior	2	48.600,00 €
	Gerent de petit comerç	1	21.294,00 €
	Caixer/a	2	16.482,00 €
	Organitzador/a del punt de venda en autoserveis	1	11.340,00 €
	Aparadorista	2	21.141,00 €
	Dependent/a de comerç	11	171.617,55 €
	Agent comercial	1	15.779,40 €

TIPUS ENTITAT	ESPECIALITAT	CURSOS EXECUTATS	PRESSUPOST ATORGAT
<b>Ajuntaments</b>	Creació i gestió d'empreses: autoocupació	3	44.958,00 €
	Aplicacions informàtiques de gestió	17	267.813,00 €
	Assistent/a de gestió immobiliària	1	13.689,00 €
	Programes de retoc digital i escaneig d'imatges	2	22.982,40 €
	Disseny modificació de plànols 2D 3D	2	27.363,30 €
	Disseny mecànic modelat i parametritzat de peces	2	29.905,20 €
	Tècnic/a auxiliar en disseny gràfic	5	145.236,00 €
	Tècnic/a auxiliar en disseny industrial i interiors	2	77.246,40 €
	Programador/a d'aplicacions informàtiques	1	31.860,00 €
	Administrador/a de base de dades	1	23.469,75 €
	Tècnic/a en software ofimàtic	2	52.209,90 €
	Tècnic/a en sistemes microinformàtics	1	24.949,80 €
	Informàtica de l'usuari	42	625.860,00 €
	Programador/a d'aplicacions orientades a "objectes"	1	12.352,50 €
	Programador/a de base de dades relacionables	1	19.269,90 €
	Administrador/a de xarxes	2	57.480,30 €
	Administrador/a de servidors i pàgines web	2	46.774,80 €
	Expert/a en neteja d'immobles	2	16.449,60 €
	Polivalent gestió informàtica	1	16.988,40 €
	Iniciació a Internet	12	75.353,25 €
	Dissenyador/a web i multimèdia	4	96.514,20 €
	Tècnic/a en control de qualitat (normes ISO)	2	61.740,00 €
	Pintor/a	1	30.004,20 €
	Lampista	2	54.017,40 €
	Instal·lador/a de gas	1	21.142,20 €
	Alfabetització informàtica: internet	1	2.430,75 €
	Alfabetització informàtica: informàtica i internet	11	22.571,25 €
	Electricista industrial	3	78.284,10 €
	Auxiliar de muntatges electrònics	1	8.812,80 €
	Ajustador/a mecànic/a	2	59.937,30 €
Operador/a de màquines eines	1	27.420,00 €	

TIPUS ENTITAT	ESPECIALITAT	CURSOS EXECUTATS	PRESSUPOST ATORGAT
<b>Ajuntaments</b>	Torner/a fresador/a	2	51.049,80 €
	Tècnic/a en prototips	1	31.252,50 €
	Elaborador/a de vins	1	34.177,50 €
	Pastisser/a	1	25.459,20 €
	Tècnic/a de so	1	18.973,80 €
	Fuster/a tancaments metàl·lics i de PVC	3	113.668,80 €
	Soldador/a d'estructures metàl·liques lleugeres	11	340.149,60 €
	Fuster/a	1	38.592,60 €
	Ebenista	1	52.586,10 €
	Tècnic/a en automatismes amb control programable	1	23.175,00 €
	Electricista d'edificis	4	114.319,80 €
	Instal·lador/a de climatització	2	66.285,00 €
	Electricista de manteniment	2	55.826,70 €
	Electrònic/a de manteniment	1	31.815,00 €
	Manteniment de sistemes informàtics	2	62.299,80 €
	Manteniment de sistemes de comunicació	1	31.672,80 €
	Mecànic/a de manteniment	1	33.390,00 €
	Polimantenidor/a industrial	1	31.920,00 €
	Instal·lador/a de sistemes d'energia solar tèrmica	3	80.924,40 €
	Atenció especialitzada malalts alzheimer	3	42.436,80 €
	Auxiliar d'infermeria en hospitalització	3	67.808,70 €
	Auxiliar d'infermeria en geriatria	24	507.323,85 €
	Auxiliar d'infermeria en salut mental i toxicomanies	2	37.710,75 €
	Tècnic/a en dietètica i nutrició	2	45.880,20 €
	Cuidador/a de disminuïts físics i psíquics	1	16.567,20 €
	Monitor/a sociocultural	3	50.500,80 €
	Auxiliar d'ajuda a domicili	4	91.385,10 €
	Comunicació per llenguatge de signes en espanyol	1	23.400,00 €
	Perruquer/a	2	51.362,10 €
	Esteticista	1	8.056,80 €

TIPUS ENTITAT	ESPECIALITAT	CURSOS EXECUTATS	PRESSUPOST ATORGAT
<b>Ajuntaments</b>	Governanta d'hotel / majordom/a	1	15.444,00 €
	Cambra de pisos	9	131.685,75 €
	Empleat/ada d'agència de viatges	2	45.441,00 €
	Tècnic/a en informació turística	1	22.176,00 €
	Cuiner/a	9	325.761,30 €
	Cambra de restaurant o bar	3	76.352,40 €
	Ajundant de cuina	3	92.371,20 €
<b>TOTAL Ajuntaments</b>		<b>388</b>	<b>7.734.616,74 €</b>
<b>Associacions i fundacions amb finalitats socials</b>	Horticultor/a	1	29.751,00 €
	Auxiliar de jardineria i centres de jardineria	3	88.560,00 €
	Jardiner/a	1	27.612,00 €
	Operari de vivers i jardins	1	23.625,00 €
	Auxiliar d'empleat d'oficina	3	102.178,56 €
	Administratiu amb informàtica empleat d'oficina	1	32.670,00 €
	Administratiu/iva comptable	1	27.337,50 €
	Telefonista recepcionista d'oficina	4	94.676,40 €
	Telefonista recepcionista de oficina	1	26.460,00 €
	Gestor/a de magatzem	1	18.042,75 €
	Auxiliar de magatzem de grans superfícies	2	54.864,00 €
	Mosso de magatzem i reponedor	3	91.692,00 €
	Aplicacions informàtiques de gestió	1	10.179,00 €
	Programador/a d'aplicacions informàtiques	2	63.720,00 €
	Tècnic/a en software ofimàtic	5	89.761,50 €
	Informàtica de l'usuari	3	43.398,45 €
	Auxiliar serveis de neteja	1	10.085,40 €
	Polivalent gestió informàtica	4	67.953,60 €
Dissenyador/a web i multimèdia	2	47.351,25 €	
Dependent/a operari/ària de copisteria industrial	1	35.424,00 €	

TIPUS ENTITAT	ESPECIALITAT	CURSOS EXECUTATS	PRESSUPOST ATORGAT
<b>Associacions i fundacions amb finalitats socials</b>	Missatger/a - Conserge extern/a	1	35.424,00 €
	Pintor/a	1	36.334,20 €
	Paleta	2	84.105,00 €
	Alfabetització informàtica: informàtica i internet	1	3.472,50 €
	Operador de màquines eines i manipulats de subconjunts	4	105.840,00 €
	Impressor de serigrafia	1	50.315,20 €
	Fuster/a tancaments metàl·lics i de PVC	1	39.198,60 €
	Soldador/a d'estructures metàl·liques lleugeres	1	29.559,60 €
	Fuster/a	1	38.592,60 €
	Peó especialista en packaging de la fusta	1	35.424,00 €
	Electricista d'edificis	3	82.416,60 €
	Instal·lador/a d'equips i sistemes de comunicació	1	29.065,20 €
	Auxiliar de muntatge i manteniment elèctric	1	35.424,00 €
	Polimantenidor/a industrial	1	35.910,00 €
	Atenció especialitzada malalts alzheimer	1	14.313,60 €
	Zelador/a sanitari	1	13.419,00 €
	Auxiliar d'infermeria en geriatria	10	232.695,75 €
	Tècnic/a en transport sanitari	3	83.790,00 €
	Monitor/a d'activitats de lleure infantil i juvenil	6	93.441,60 €
	Cuidador/a de disminuïts físics i psíquics	3	49.701,60 €
	Monitor/a sociocultural	1	15.120,00 €
	Treballador/a familiar	1	40.004,25 €
	Socorrista aquàtic	4	58.197,60 €
	Operari/ària de neteja viària	1	13.488,00 €
	Conductor/a vehicles lleugers motor	1	28.879,20 €
	Governanta d'hotel / majordom/a	1	26.325,00 €
	Cambrera de pisos	1	16.962,75 €
	Empleat/ada d'agència de viatges	3	56.315,25 €
	Cuiner/a	4	176.337,30 €
	Auxiliar de cuina	1	30.564,00 €
	Auxiliar d'hosteleria i neteja	2	61.128,00 €
	Cambrer/a de restaurant o bar	2	59.817,00 €
Ajudant de cuina	4	147.301,50 €	
<b>TOTAL Associacions i fundacions amb finalitats socials</b>		<b>111</b>	<b>2.844.225,31 €</b>

TIPUS ENTITAT	ESPECIALITAT	CURSOS EXECUTATS	PRESSUPOST ATORGAT
<b>Associacions i fundacions amb finalitats socials</b>	Administratiu/iva de personal	1	27.337,50 €
	Administratiu/iva comercial	1	27.337,50 €
	Administratiu/iva comptable	1	27.337,50 €
	Secretari/ària	1	24.570,00 €
	Aplicacions informàtiques de gestió	1	19.539,00 €
	Tècnic/a auxiliar en disseny gràfic	1	41.017,20 €
	Informàtica de l'usuari	3	39.692,70 €
	Lampista	1	27.694,20 €
	Electricista industrial	1	35.234,70 €
	Electricista d'edificis	2	44.816,40 €
	Frigorista	1	33.070,80 €
	Cuiner/a	1	30.054,60 €
<b>TOTAL Associacions professionals</b>		<b>15</b>	<b>377.702,10 €</b>
<b>Associació d'empreses</b>	Anglès: atenció al públic	1	10.530,00 €
	Francès: atenció al públic	1	9.000,00 €
	Anglès: gestió comercial	1	11.700,00 €
	Tècnic/a auxiliar en disseny gràfic	2	82.034,40 €
	Tècnic/a en software ofimàtic	1	28.822,50 €
	Informàtica de l'usuari	2	35.739,90 €
	Tècnic/a en control de qualitat (normes ISO)	1	35.437,50 €
	Fabricant de matrius, emmotllador/a	1	38.902,50 €
	Preparador/a programador/a de màquines eines amb CNC	10	415.161,00 €
	Cuiner/a	1	30.054,60 €
	Ajudant de cuina	1	30.479,10 €
<b>TOTAL Associació d'empreses</b>		<b>22</b>	<b>727.861,50 €</b>

TIPUS ENTITAT	ESPECIALITAT	CURSOS EXECUTATS	PRESSUPOST ATORGAT
<b>Cambres de comerç, indústria i navegació</b>	Informàtica de l'usuari	2	32.940,00 €
	Iniciació a Internet	2	8.334,00 €
	Dissenyador/a web i multimèdia	1	12.846,60 €
	Monitor/a d'educació ambiental	1	23.647,20 €
<b>TOTAL Cambres de comerç, indústria i navegació</b>		<b>6</b>	<b>77.767,80 €</b>
<b>Centre de FO</b>	Treballador/a forestal	1	19.698,75 €
	Ramader/a d'intensiu de bestiar porcí	1	20.903,40 €
	Auxiliar de jardineria i centres de jardineria	2	59.040,00 €
	Jardiner/a	1	15.399,00 €
	Operari de vivers i jardins	1	23.625,00 €
	Empleat/ada d'oficina	81	2.018.780,40 €
	Administratiu amb informàtica empleat d'oficina	1	32.670,00 €
	Administratiu/iva de personal	42	950.667,50 €
	Administratiu/iva comercial	16	391.837,50 €
	Administratiu/iva comptable	85	2.170.415,25 €
	Anglès: atenció al públic	44	407.970,00 €
	Francès: atenció al públic	2	17.730,00 €
	Alemanys: atenció al públic	1	10.530,00 €
	Telefonista recepcionista d'oficina	17	400.818,60 €
	Telefonista recepcionista de oficina	2	52.920,00 €
	Secretari/ària	40	938.246,40 €
	Secretariat de direcció	23	525.805,95 €
	Treballador/a d'atenció al públic	2	86.213,40 €
	Anglès: gestió comercial	46	609.804,00 €
	Francès: gestió comercial	3	41.067,00 €
Alemanys: gestió comercial	2	27.378,00 €	

TIPUS ENTITAT	ESPECIALITAT	CURSOS EXECUTATS	PRESSUPOST ATORGAT
<b>Centre de FO</b>	Expert/a en gestió de salaris i d'assegurances socials	1	20.290,50 €
	Terrissaire	7	183.355,20 €
	Restaurador/a en fusta	3	85.581,60 €
	Xapista pintor/a de vehicles	4	139.515,60 €
	Mecànic/a de vehicles lleugers	16	595.665,00 €
	Mecànic/a de vehicles pesats	1	41.265,00 €
	Mecànic/a de motors i d'equips d'injecció	5	199.644,00 €
	Electricista electrònic/a de vehicles	6	203.833,20 €
	Tècnic/a en diagnosi de vehicles	6	216.609,00 €
	Mecànic/a de vehicles de dues i tres rodes	2	50.355,00 €
	Gestor/a de magatzem	5	99.630,00 €
	Auxiliar de comerç exterior	5	126.785,25 €
	Gerent de petit comerç	4	84.006,00 €
	Aparadorista	1	14.215,50 €
	Dependent/a de comerç	13	202.084,35 €
	Agent comercial	3	35.053,20 €
	Venedor/a tècnic/a	2	52.533,00 €
	Tècnic/a de comerç exterior	3	53.292,60 €
	Creació i gestió d'empreses: autoocupació	7	119.227,20 €
	Aplicacions informàtiques de gestió	30	565.110,00 €
	Gestió immobiliària	2	27.378,00 €
	Programes de retoc digital i escaneig d'imatges	11	191.998,80 €
	Disseny modificació de plànols 2D 3D	4	56.671,20 €
	Disseny mecànic modelat i parametritzat de peces	2	29.905,20 €
	Tècnic/a auxiliar en disseny gràfic	20	700.644,00 €
	Tècnic/a auxiliar en disseny industrial i interiors	1	30.643,20 €
	Programador/a d'aplicacions informàtiques	25	797.916,00 €
	Analista programador	4	142.959,60 €
	Analista funcional	1	17.952,30 €
	Administrador/a de base de dades	3	85.808,70 €

TIPUS ENTITAT	ESPECIALITAT	CURSOS EXECUTATS	PRESSUPOST ATORGAT
<b>Centre de FO</b>	Tècnic/a en software ofimàtic	66	1.732.314,60 €
	Tècnic/a en sistemes microinformàtics	43	1.390.615,20 €
	Tècnic/a en seguretat de xarxes i sistemes	5	154.159,20 €
	Informàtica de l'usuari	177	3.109.783,05 €
	Programador/a d'aplicacions orientades a "objectes"	14	325.200,15 €
	Programador/a de base de dades relacionables	5	96.349,50 €
	Administrador/a de xarxes	23	757.125,90 €
	Administrador/a de servidors i pàgines web	11	318.941,55 €
	Polivalent gestió informàtica	1	16.988,40 €
	Iniciació a Internet	22	128.760,30 €
	Dissenyador/a web i multimèdia	27	724.844,70 €
	Composició i edició informàtiques	1	34.506,00 €
	Tècnic/a en control de qualitat (normes ISO)	14	435.487,50 €
	Pintor/a	1	30.004,20 €
	Enrajolador/a	1	26.808,60 €
	Paleta	2	76.230,00 €
	Reparador/a-mantenidor/a d'instal·lacions de fontaneria i calefacció	1	18.967,05 €
	Lampista	11	397.864,20 €
	Instal·lador/a de gas	2	51.273,00 €
	Instal·lador/a, mantenidor/a, reparador/a de calefacció i aigua calenta sanitària	1	28.485,00 €
	Mantenidor/a-reparador/a de calefacció i aigua calenta	1	29.092,50 €
	Calderer/a tuber/a	2	61.695,00 €
	Electricista industrial	3	95.421,60 €
	Operador/a de màquines eines	2	62.311,95 €
	Operador de màquines eines i manipulats de subconjunts	3	79.380,00 €
Torner/a fresador/a	3	106.792,20 €	

TIPUS ENTITAT	ESPECIALITAT	CURSOS EXECUTATS	PRESSUPOST ATORGAT
<b>Centre de FO</b>	Preparador/a programador/a de màquines eines amb CNC	5	205.458,00 €
	Pastisser/a	1	14.851,20 €
	Tècnic/a de control de qualitat alimentària	1	35.112,00 €
	Grafista maquetista	1	33.863,70 €
	Impressor/a d'offset en full	1	37.327,50 €
	Impressor/a de serigrafia	1	30.847,50 €
	Infografista de mitjans audiovisuals	1	35.407,80 €
	Fuster/a tancaments metàl·lics i de PVC	2	73.399,20 €
	Muntador/a d'estructures metàl·liques	1	38.841,60 €
	Soldador/a d'estructures metàl·liques lleugeres	15	448.035,00 €
	Soldador/a de canonades i recipients d'alta pressió	2	66.386,25 €
	Patronista escalador/a	1	37.389,00 €
	Maquinista de confecció industrial	3	82.252,80 €
	Planxador/a	1	22.044,30 €
	Patronista de pelleteria, ant i napa	1	33.615,00 €
	Estampador/a tèxtil	1	17.344,20 €
	Fuster/a	1	38.592,60 €
	Fuster/a de ribera	1	46.398,90 €
	Ebenista	2	81.604,20 €
	Tècnic/a en automatismes amb control programable	5	90.537,00 €
	Electricista d'edificis	4	137.740,80 €
	Instal·lacions d'energia renovables en edificis	1	12.280,20 €
	Instal·lador/a d'equips i sistemes electrònics	1	30.847,50 €
	Frigorista	3	99.212,40 €
	Instal·lador/a de climatització	5	149.067,60 €
	Instal·lador/a d'automatismes	1	17.344,20 €
	Manteniment d'estructures metàl·liques	1	25.989,60 €
	Electricista de manteniment	7	297.398,70 €
	Manteniment d'instal·lacions automatitzades controlades per autòmats programables	6	145.090,50 €
	Electrònic/a de manteniment	1	38.115,00 €
	Manteniment de sistemes informàtics	1	33.615,00 €

TIPUS ENTITAT	ESPECIALITAT	CURSOS EXECUTATS	PRESSUPOST ATORGAT
<b>Centre de FO</b>	Mantenidor/a-reparador/a d'instal·lacions de climatització	1	29.092,50 €
	Electromecànic/a de manteniment	1	55.833,75 €
	Mantenidor/a de sistemes electropneumàtics	1	17.380,80 €
	Polimantenidor/a industrial	3	91.770,00 €
	Treballador/a de manteniment informàtic	2	114.291,00 €
	Instal·lador/a de sistemes fotovoltàics i eòlics	5	140.175,00 €
	Instal·lador/a de sistemes d'energia solar tèrmica	2	53.949,60 €
	Tècnic/a de sistemes d'energies renovables	2	57.504,60 €
	Operari/ària de planta de tractament d'aigua	3	78.969,60 €
	Protètic/a dental	1	23.082,30 €
	Atenció especialitzada malalts alzheimer	9	127.108,80 €
	Auxiliar d'infermeria en hospitalització	7	165.300,30 €
	Auxiliar d'infermeria en geriatria	60	1.385.442,75 €
	Tècnic/a en transport sanitari	1	23.940,00 €
	Tècnic/a en dietètica i nutrició	23	613.887,30 €
	Monitor/a d'activitats de lleure infantil i juvenil	4	62.294,40 €
	Vigilant de Seguretat	15	183.933,00 €
	Administratiu/iva d'entitats financeres	1	7.839,00 €
	Empleat/ada de gestió financera d'empreses	1	23.049,00 €
	Cuidador/a de disminuïts físics i psíquics	9	144.290,40 €
	Monitor/a sociocultural	9	144.748,80 €
	Treballador/a familiar	7	280.029,75 €
	Monitor/a d'educació ambiental	5	118.236,00 €
	Auxiliar d'ajuda a domicili	10	250.632,00 €
	Socorrista aquàtic	5	30.267,00 €
	Perruquer/a	9	273.931,20 €
	Estilista	1	17.238,00 €
	Esteticista	3	75.532,50 €
	Maquillador/a	1	13.104,00 €
	Empleada de la llar	1	20.115,00 €

TIPUS ENTITAT	ESPECIALITAT	CURSOS EXECUTATS	PRESSUPOST ATORGAT
<b>Centre de FO</b>	Operari/ària d'instal·lacions de tractament i eliminació de residus urbans	2	43.747,20 €
	Curs bàsic de la lluita contra el foc	3	24.418,80 €
	Agent de planificació del transport	1	22.815,00 €
	Conductor/a de vehicles classe B	2	17.539,20 €
	Conductor/a de camió pesant	1	32.602,50 €
	Recepcionista d'hotel	2	46.683,00 €
	Cambrera de pisos	2	33.925,50 €
	Llencer/a, bugader/a, planxador/a	1	20.115,00 €
	Animador/a turístic/a	1	28.485,00 €
	Empleat/ada d'agència de viatges	3	72.717,75 €
	Hostessa, auxiliar de congressos	5	97.886,25 €
	Cuiner/a	27	1.030.855,80 €
	Cambrer/a de restaurant o bar	3	102.260,40 €
	Ajundant de cuina	1	26.658,60 €
<b>TOTAL Centre de FO</b>		<b>1.386</b>	<b>32.960.537,30 €</b>
<b>Centre de Formació Reglada Privada</b>	Empleat/ada d'oficina	6	198.962,40 €
	Administratiu/iva comercial	3	54.189,00 €
	Administratiu/iva comptable	3	70.713,00 €
	Treballador/a d'atenció al públic	1	43.352,40 €
	Anglès: gestió comercial	4	50.661,00 €
	Xapista pintor/a de vehicles	1	32.130,00 €
	Dependent/a de comerç	2	25.268,10 €
	Venedor/a tècnic/a	1	17.199,00 €
	Programes de retoc digital i escaneig d'imatges	1	18.673,20 €
	Disseny modificació de plànols 2D 3D	3	40.836,60 €
	Tècnic/a en sistemes microinformàtics	2	58.564,80 €
	Informàtica de l'usuari	7	129.289,50 €
	Administrador/a de servidors i pàgines web	1	19.269,90 €
	Iniciació a Internet	2	13.056,60 €
	Ajustador/a mecànic/a	1	20.192,40 €
Preparador/a programador/a de màquines eines amb CNC	1	41.091,60 €	

TIPUS ENTITAT	ESPECIALITAT	CURSOS EXECUTATS	PRESSUPOST ATORGAT
<b>Centre de Formació Reglada Privada</b>	Fuster/a tancaments metàl·lics i de PVC	1	25.632,60 €
	Soldador/a d'estructures metàl·liques lleugeres	1	11.352,60 €
	Electricista d'edificis	2	72.035,40 €
	Instal·lacions d'energia renovables en edificis	1	14.812,20 €
	Frigorista	1	25.450,80 €
	Instal·lador/a d'automatismes	1	17.344,20 €
	Electricista de manteniment	1	34.910,10 €
	Manteniment de sistemes informàtics	1	30.627,00 €
	Electromecànic/a de manteniment	2	111.667,50 €
	Mantenidor/a de sistemes electrohidràulics	1	11.260,80 €
	Cuiner/a	3	130.915,80 €
<b>TOTAL Centre de Formació Reglada Privada</b>		<b>54</b>	<b>1.319.458,50 €</b>
<b>Centre sanitari privat</b>	Iniciació a Internet	1	6.528,30 €
	Auxiliar d'ajuda a domicili	1	21.452,40 €
<b>TOTAL Centre sanitari privat</b>		<b>2</b>	<b>27.980,70 €</b>
<b>Col.legis professionals</b>	Disseny modificació de plànols 2D 3D	1	9.653,55 €
<b>TOTAL Col.legis professionals</b>		<b>1</b>	<b>9.653,55 €</b>
<b>Confederació empresarial</b>	Jardiner/a	2	30.798,00 €
	Empleat/ada d'oficina	2	38.656,80 €
	Administratiu/iva de personal	4	66.582,00 €
	Administratiu/iva comptable	5	112.387,50 €
	Anglès: atenció al públic	1	10.530,00 €
	Telefonista recepcionista d'oficina	3	71.089,20 €
	Secretari/ària	2	44.116,80 €
	Anglès: gestió comercial	2	14.040,00 €
	Xapista pintor/a de vehicles	1	32.130,00 €
	Aparadorista	2	17.496,00 €
	Dependent/a de comerç	1	16.563,30 €
	Aplicacions informàtiques de gestió	11	193.401,00 €
	Disseny modificació de plànols 2D 3D	2	28.335,60 €
	Tècnic/a auxiliar en disseny gràfic	3	72.777,60 €
Programador/a d'aplicacions informàtiques	1	31.860,00 €	

TIPUS ENTITAT	ESPECIALITAT	CURSOS EXECUTATS	PRESSUPOST ATORGAT
<b>Confederació empresarial</b>	Informàtica de l'usuari	1	12.352,50 €
	Tècnic/a en control de qualitat (normes ISO)	1	29.452,50 €
	Tècnic/a de so	1	32.793,30 €
	Fuster/a	1	24.599,10 €
	Atenció especialitzada malalts alzheimer	1	14.313,60 €
	Auxiliar d'infermeria en geriatria	2	49.104,30 €
	Cuiner/a	1	30.054,60 €
<b>TOTAL Confederació empresarial</b>		<b>50</b>	<b>973.433,70 €</b>
<b>Consell comarcal</b>	Monitor/a sociocultural	1	16.833,60 €
<b>TOTAL Consell comarcal</b>		<b>1</b>	<b>16.833,60 €</b>
<b>Consorts i associacions d'entitats sense ànim de lucre</b>	Treballador/a forestal	1	9.180,00 €
	Expert/a en tècniques culturals en l'explotació agrícola	1	5.544,00 €
	Administratiu/iva comptable	1	18.225,00 €
	Anglès: atenció al públic	2	13.680,00 €
	Fuster/a ebenista artesà/ana	1	18.105,00 €
	Gerent de petit comerç	1	18.369,00 €
	Disseny modificació de plànols 2D 3D	1	6.528,30 €
	Informàtica de l'usuari	4	50.068,80 €
	Iniciació a Internet	2	8.334,00 €
	Auxiliar d'infermeria en geriatria	1	24.552,15 €
	Animador/a turístic/a	1	14.812,20 €
<b>TOTAL Consorts i associacions d'entitats sense ànim de lucre</b>		<b>16</b>	<b>187.398,45 €</b>
<b>Cooperatives i SAL</b>	Empleat/ada d'oficina	1	24.460,80 €
	Telefonista recepcionista d'oficina	1	24.570,00 €
	Secretariat de direcció	2	49.170,60 €
	Francès: gestió comercial	1	13.689,00 €
	Aplicacions informàtiques de gestió	1	19.539,00 €
	Tècnic/a en sistemes microinformàtics	1	33.615,00 €
	Informàtica de l'usuari	3	51.715,80 €
	Iniciació a Internet	1	6.528,30 €

TIPUS ENTITAT	ESPECIALITAT	CURSOS EXECUTATS	PRESSUPOST ATORGAT
<b>Cooperatives i SAL</b>	Dissenyador/a web i multimèdia	1	27.504,90 €
	Tècnic/a en control de qualitat (normes ISO)	1	35.437,50 €
	Carnisser/a	7	193.410,00 €
	Tècnic/a de control de qualitat alimentària	1	35.910,00 €
	Tècnic/a en dietètica i nutrició	1	30.927,60 €
	Cambrera de pisos	1	17.435,25 €
<b>TOTAL Cooperatives i SAL</b>		<b>23</b>	<b>563.913,75 €</b>
<b>Empresa</b>	Empleat/ada d'oficina	1	24.570,00 €
	Administratiu/iva de personal	5	136.687,50 €
	Administratiu/iva comercial	1	27.337,50 €
	Administratiu/iva comptable	7	174.838,50 €
	Anglès: atenció al públic	4	38.205,00 €
	Francès: atenció al públic	1	10.530,00 €
	Secretariat de direcció	4	98.341,20 €
	Anglès: gestió comercial	3	35.977,50 €
	Francès: gestió comercial	1	13.689,00 €
	Gestor/a de magatzem	1	15.795,00 €
	Dependent/a de comerç	2	33.126,60 €
	Agent comercial	2	48.484,80 €
	Venedor/a tècnic/a	1	25.974,00 €
	Creació i gestió d'empreses: autoocupació	2	61.454,40 €
	Aplicacions informàtiques de gestió	3	54.288,00 €
	Programes de retoc digital i escaneig d'imatges	1	15.960,00 €
	Tècnic/a auxiliar en disseny gràfic	3	123.051,60 €
	Programador/a d'aplicacions informàtiques	6	200.647,20 €
	Administrador/a de base de dades	1	23.387,40 €
	Tècnic/a en software ofimàtic	10	213.615,90 €
Tècnic/a en sistemes microinformàtics	7	226.639,80 €	
Tècnic/a en seguretat de xarxes i sistemes	2	67.362,30 €	
Informàtica de l'usuari	10	156.712,05 €	
Programador/a de base de dades relacionables	2	35.739,90 €	

TIPUS ENTITAT	ESPECIALITAT	CURSOS EXECUTATS	PRESSUPOST ATORGAT
<b>Empresa</b>	Administrador/a de xarxes	2	56.327,40 €
	Administrador/a de servidors i pàgines web	1	27.504,90 €
	Treballador de microinformàtica	1	56.640,00 €
	Iniciació a Internet	2	13.056,60 €
	Dissenyador/a web i multimèdia	2	44.304,30 €
	Tècnic/a en control de qualitat (normes ISO)	2	70.875,00 €
	Carnisser/a	2	57.487,50 €
	Luminotècnic/a	1	35.646,60 €
	Regidor/a d'escena	1	20.071,05 €
	Decorador/a d'escenaris	1	32.420,70 €
	Tècnic/a de so	1	32.793,30 €
	Instal·lador/a d'automatismes	1	28.485,00 €
	Tècnic/a de sistemes d'energies renovables	1	20.835,00 €
	Operari/ària de planta de tractament d'aigua	2	52.646,40 €
	Tècnic/a sistemes distribució aigua	1	18.057,00 €
	Auxiliar d'infermeria en geriatria	1	24.552,15 €
	Tècnic/a en dietètica i nutrició	1	30.927,60 €
	Monitor/a d'educació ambiental	1	23.647,20 €
	Perruquer/a	1	22.883,55 €
	Esteticista	3	71.336,25 €
Animador/a turístic/a	1	25.320,00 €	
Cuiner/a	2	73.863,00 €	
<b>TOTAL Empresa</b>		<b>111</b>	<b>2.702.095,65 €</b>
<b>Escoles de Turisme, Restauració i Hosteleria</b>	Anglès: atenció al públic	2	21.060,00 €
	Governanta d'hotel / majordom/a	1	26.325,00 €
	Cambrera de pisos	3	50.888,25 €
	Animador/a turístic/a	2	52.539,00 €
	Empleat/ada d'agència de viatges	2	54.553,50 €
	Guia de ruta	2	43.312,50 €
	Agent de desenvolupament turístic	2	57.510,00 €
<b>TOTAL Escoles de Turisme, Restauració i Hosteleria</b>		<b>14</b>	<b>306.188,25 €</b>

TIPUS ENTITAT	ESPECIALITAT	CURSOS EXECUTATS	PRESSUPOST ATORGAT
<b>Federació empresarial</b>	Administratiu/iva comptable	1	23.328,00 €
	Anglès: atenció al públic	1	10.530,00 €
	Alemany: atenció al públic	1	10.530,00 €
	Secretariat de direcció	1	21.112,80 €
	Tècnic/a en software ofimàtic	3	68.515,20 €
	Informàtica de l'usuari	7	116.278,20 €
	Iniciació a Internet	1	6.528,30 €
	Enrajolador/a	2	52.880,70 €
	Paleta	13	519.120,00 €
	Operador/a de grues	5	93.436,50 €
	Delineant de construcció / CAD	2	24.058,50 €
	Instal·lador/a d'ascensors i muntacàrregues	2	61.424,10 €
	Recepcionista d'hotel	1	23.341,50 €
	Cambrera de pisos	1	9.639,00 €
	Cuiner/a	1	30.054,60 €
<b>TOTAL Federació empresarial</b>		<b>42</b>	<b>1.070.777,40 €</b>
<b>Gremis</b>	Administratiu/iva de personal	2	28.431,00 €
	Administratiu/iva comptable	1	16.645,50 €
	Venedor/a tècnic/a	1	17.199,00 €
	Programes de retoc digital i escaneig d'imatges	3	47.880,00 €
	Tècnic/a auxiliar en disseny gràfic	3	79.959,60 €
	Informàtica de l'usuari	5	82.350,00 €
	Iniciació a Internet	1	6.528,30 €
	Forner/a	2	67.230,00 €
	Pastisser/a	4	87.516,00 €
	Impressor/a d'offset bobina	1	30.847,50 €
	Impressor/a d'offset en full	1	37.327,50 €
	Impressor/a de flexografia	1	13.710,00 €
	Impressor/a de serigrafia	2	42.843,75 €
	Preimpresor/a	3	81.256,50 €
	Fuster/a	1	38.592,60 €
Perruquer/a	2	61.433,10 €	

TIPUS ENTITAT	ESPECIALITAT	CURSOS EXECUTATS	PRESSUPOST ATORGAT
<b>Gremis</b>	Recepcionista d'hotel	2	46.683,00 €
	Tècnic/a en informació turística	2	46.200,00 €
	Cuiner/a	7	264.293,70 €
	Cambrer/a de restaurant o bar	2	59.359,80 €
	Sommelier	2	49.448,40 €
<b>TOTAL Gremis</b>		<b>48</b>	<b>1.205.735,25 €</b>
<b>Patronal</b>	Administratiu/iva de personal	2	29.646,00 €
	Administratiu/iva comptable	2	46.656,00 €
	Secretariat de direcció	3	66.533,10 €
	Anglès: gestió comercial	5	57.564,00 €
	Auxiliar de comerç exterior	1	23.935,50 €
	Aplicacions informàtiques de gestió	7	129.285,00 €
	Programes de retoc digital i escaneig d'imatges	1	15.960,00 €
	Disseny modificació de plànols 2D 3D	4	54.726,60 €
	Tècnic/a en software ofimàtic	1	19.269,90 €
	Informàtica de l'usuari	2	24.705,00 €
	Administrador/a de xarxes	2	58.468,50 €
	Iniciació a Internet	1	6.250,50 €
	Dissenyador/a web i multimèdia	2	55.009,80 €
	Tècnic/a en control de qualitat (normes ISO)	1	29.531,25 €
	Lampista	1	27.008,70 €
	Auxiliar d'infermeria en geriatría	1	17.484,90 €
	Cuiner/a	1	30.054,60 €
<b>TOTAL Patronal</b>		<b>37</b>	<b>692.089,35 €</b>
<b>Sindicat</b>	Jardiner/a	1	18.585,00 €
	Empleat/ada d'oficina	1	24.570,00 €
	Administratiu/iva de personal	3	57.834,00 €
	Administratiu/iva comptable	3	71.806,50 €
	Anglès: atenció al públic	4	42.120,00 €

TIPUS ENTITAT	ESPECIALITAT	CURSOS EXECUTATS	PRESSUPOST ATORGAT
<b>Sindicat</b>	Telefonista recepcionista d'oficina	2	43.898,40 €
	Anglès: gestió comercial	3	41.067,00 €
	Gestor/a de magatzem	2	27.884,25 €
	Dependent/a de comerç	1	16.563,30 €
	Aplicacions informàtiques de gestió	20	390.780,00 €
	Tècnic/a auxiliar en disseny gràfic	2	65.276,40 €
	Tècnic/a en software ofimàtic	2	63.244,80 €
	Informàtica de l'usuari	29	493.770,60 €
	Administrador/a de xarxes	1	29.151,90 €
	Iniciació a Internet	4	25.002,00 €
	Dissenyador/a web i multimèdia	3	76.750,20 €
	Lampista	1	27.008,70 €
	Muntador/a ajustador/a d'equips electrònics	1	28.105,50 €
	Ajustador/a mecànic/a	1	30.857,40 €
	Torner/a fresador/a	1	30.857,40 €
	Preparador/a programador/a de màquines eines amb CNC	2	69.448,20 €
	Soldador/a d'estructures metàl·liques lleugeres	3	88.678,80 €
	Operador/a de planta química	3	123.529,50 €
	Electricista d'edificis	2	54.944,40 €
	Instal·lador/a d'equips i sistemes de comunicació	1	29.065,20 €
	Frigorista	1	33.070,80 €
	Electricista de manteniment	1	26.808,60 €
	Bussejador/a professional	3	98.313,60 €
	Atenció especialitzada malalts alzheimer	2	26.913,60 €
	Auxiliar d'infermeria en geriatria	11	243.113,40 €
	Auxiliar d'infermeria en salut mental i toxicomanies	1	16.401,00 €
	Tècnic/a en psicomotricitat	1	15.584,40 €
	Tècnic/a en dietètica i nutrició	4	88.565,40 €
	Cuidador/a de disminuïts físics i psíquics	1	16.567,20 €
	Monitor/a sociocultural	1	13.809,60 €
	Monitor/a d'educació ambiental	1	20.107,20 €

TIPUS ENTITAT	ESPECIALITAT	CURSOS EXECUTATS	PRESSUPOST ATORGAT
<b>Sindicat</b>	Curs bàsic de la lluita contra el foc	2	25.418,40 €
	Empleat/ada d'agència de viatges	1	27.276,75 €
	Cuiner/a	2	74.542,20 €
<b>TOTAL Sindicat</b>		<b>128</b>	<b>2.697.291,60 €</b>
<b>Universitat</b>	Programador/a de sistemes	1	32.940,00 €
	Administrador/a de servidors i pàgines web	1	28.822,50 €
	Tècnic/a en prototips	1	25.002,00 €
	Instal·lador/a d'equips i sistemes electrònics	1	30.847,50 €
	Tècnic/a de sistemes d'energies renovables	1	26.391,00 €
<b>TOTAL Universitat</b>		<b>5</b>	<b>144.003,00 €</b>
<b>TOTAL</b>		<b>2.460</b>	<b>56.639.563,50 €</b>

**Taula 11.2.7. FPO executada per especialitat i gènere**

ESPECIALITAT	TOTAL ALUMNES	HOMES		DONES	
		absolut	%	absolut	%
Expert/a en tècniques culturals en l'explotació agrícola	10	3	30,0	7	70,0
Impressor de serigrafia	10	8	80,0	2	20,0
Auxiliar de cuina	10	5	50,0	5	50,0
Mecànic/a de vehicles pesats	11	10	90,9	1	9,1
Auxiliar serveis de neteja	11	4	36,4	7	63,6
Muntador/a ajustador/a d'equips electrònics	11	10	90,9	1	9,1
Operari/ària de neteja viària	11	9	81,8	2	18,2
Horticultor/a	12	11	91,7	1	8,3
Analista funcional	12	10	83,3	2	16,7
Dependent/a operari/ària de copisteria industrial	12	8	66,7	4	33,3
Programador/a de sistemes	13	11	84,6	2	15,4
Alfabetització informàtica: internet	13	2	15,4	11	84,6
Fabricant de matrius, emmotllador/a	13	13	100,0	0	0,0
Auxiliar de muntatge i manteniment elèctric	13	12	92,3	1	7,7
Mecànic/a de manteniment	13	12	92,3	1	7,7
Mantenidor/a de sistemes electrohidràulics	13	13	100,0	0	0,0
Comunicació per llenguatge de signes en espanyol	13	2	15,4	11	84,6
Ramader/a d'intensiu de bestiar porcí	14	13	92,9	1	7,1
Treballador/a de centres de jardineria	14	7	50,0	7	50,0
Assistent/a de gestió immobiliària	14	4	28,6	10	71,4
Composició i edició informàtiques	14	5	35,7	9	64,3
Peó especialista en packaging de la fusta	14	7	50,0	7	50,0
Manteniment de sistemes de comunicació	14	14	100,0	0	0,0
Tècnic/a sistemes distribució aigua	14	9	64,3	5	35,7
Organitzador/a del punt de venda en autoserveis	15	5	33,3	10	66,7
Missatger/a - Conserge extern/a	15	14	93,3	1	6,7
Instal·lador/a, mantenidor/a, reparador/a de calefacció i aigua calenta sanitària	15	15	100,0	0	0,0
Auxiliar de muntatges electrònics	15	3	20,0	12	80,0
Elaborador/a de vins	15	5	33,3	10	66,7
Grafista maquetista	15	0	0,0	15	100,0
Impressor/a d'offset bobina	15	14	93,3	1	6,7
Impressor/a de flexografia	15	9	60,0	6	40,0
Luminotècnic/a	15	11	73,3	4	26,7

ESPECIALITAT	TOTAL ALUMNES	HOMES		DONES	
		Absolut	%	Absolut	%
Decorador/a d'escenaris	15	5	33,3	10	66,7
Fuster/a de ribera	15	14	93,3	1	6,7
Conductor/a de camió pesant	15	11	73,3	4	26,7
Llencer/a, bugader/a, planxador/a	15	2	13,3	13	86,7
Florista	16	1	6,3	15	93,8
Planxador/a	16	0	0,0	16	100,0
Agent de planificació del transport	16	3	18,8	13	81,3
Conductor/a vehicles lleugers motor	16	16	100,0	0	0,0
Estampador/a tèxtil	17	2	11,8	15	88,2
Zelador/a sanitari	17	2	11,8	15	88,2
Administratiu/iva d'entitats financeres	17	5	29,4	12	70,6
Estilista	17	1	5,9	16	94,1
Maquillador/a	17	1	5,9	16	94,1
Empleada de la llar	17	0	0,0	17	100,0
Regidor/a d'escena	18	9	50,0	9	50,0
Infografista de mitjans audiovisuals	18	0	0,0	18	100,0
Muntador/a d'estructures metàl·liques	18	16	88,9	2	11,1
Manteniment d'estructures metàl·liques	18	16	88,9	2	11,1
Mantenidor/a-reparador/a d'instal·lacions de climatització	18	18	100,0	0	0,0
Tècnic/a en psicomotricitat	18	5	27,8	13	72,2
Empleat/ada de gestió financera d'empreses	18	6	33,3	12	66,7
Auxiliar de magatzem de grans superfícies	21	16	76,2	5	23,8
Treballador de microinformàtica	21	15	71,4	6	28,6
Patronista de pelleteria, ant i napa	21	2	9,5	19	90,5
Reparador/a-mantenidor/a d'instal·lacions de fontaneria i calefacció	22	22	100,0	0	0,0
Patronista escalador/a	22	0	0,0	22	100,0
Protètic/a dental	24	10	41,7	14	58,3
Auxiliar d'hosteleria i neteja	24	14	58,3	10	41,7
Mantenidor/a-reparador/a de calefacció i aigua calenta	25	25	100,0	0	0,0
Instal·lador/a d'equips i sistemes de comunicació	25	23	92,0	2	8,0
Tècnic/a en prototips	26	20	76,9	6	23,1

ESPECIALITAT	TOTAL ALUMNES	HOMES		DONES	
		Absolut	%	Absolut	%
Mantenidor/a de sistemes electropneumàtics	26	26	100,0	0	0,0
Operari/ària d'instal·lacions de tractament i eliminació de residus urbans	26	14	53,8	12	46,2
Alemanys: atenció al públic	27	4	14,8	23	85,2
Operari de vivers i jardins	28	18	64,3	10	35,7
Administratiu amb informàtica empleat d'oficina	28	12	42,9	16	57,1
Agent de desenvolupament turístic	28	8	28,6	20	71,4
Expert/a en neteja d'immobles	29	6	20,7	23	79,3
Impressor/a d'offset en full	29	20	69,0	9	31,0
Conductor/a de vehicles classe B	29	29	100,0	0	0,0
Informació al client	30	6	20,0	24	80,0
Gestió immobiliària	30	14	46,7	16	53,3
Tècnic/a de control de qualitat alimentària	30	7	23,3	23	76,7
Alemanys: gestió comercial	31	9	29,0	22	71,0
Delineant de construcció / CAD	31	11	35,5	20	64,5
Instal·lador/a d'equips i sistemes electrònics	31	29	93,5	2	6,5
Soldador/a de canonades i recipients d'alta pressió	32	31	96,9	1	3,1
Instal·lacions d'energia renovables en edificis	33	29	87,9	4	12,1
Instal·lador/a d'ascensors i muntacàrregues	34	32	94,1	2	5,9
Guia de ruta	34	14	41,2	20	58,8
Treballador/a forestal	35	28	80,0	7	20,0
Mecànic/a de vehicles de dues i tres rodes	35	33	94,3	2	5,7
Electrònic/a de manteniment	35	28	80,0	7	20,0
Caixer/a	36	2	5,6	34	94,4
Calderer/a tuber/a	36	35	97,2	1	2,8
Forner/a	36	11	30,6	25	69,4
Treballador/a de manteniment informàtic	36	30	83,3	6	16,7
Fuster/a ebenista artesà/ana	38	25	65,8	13	34,2
Instal·lador/a d'automatismes	38	35	92,1	3	7,9
Auxiliar d'empleat d'oficina	39	15	38,5	24	61,5

ESPECIALITAT	TOTAL ALUMNES	HOMES		DONES	
		Absolut	%	Absolut	%
Tècnic/a de comerç exterior	41	10	24,4	31	75,6
Sommelier	41	24	58,5	17	41,5
Restaurador/a en fusta	43	11	25,6	32	74,4
Instal·lador/a de gas	43	40	93,0	3	7,0
Preimpresor/a	43	25	58,1	18	41,9
Expert/a en gestió de salaris i d'assegurances socials	44	6	13,6	38	86,4
Bussejador/a professional	44	38	86,4	6	13,6
Tècnic/a de so	45	39	86,7	6	13,3
Ebenista	45	28	62,2	17	37,8
Governanta d'hotel / majordom/a	48	4	8,3	44	91,7
Impresor/a de serigrafia	49	13	26,5	36	73,5
Electromecànic/a de manteniment	51	51	100,0	0	0,0
Francès: atenció al públic	52	11	21,2	41	78,8
Operador/a de màquines eines	52	51	98,1	1	1,9
Tècnic/a auxiliar en disseny industrial i interiors	53	36	67,9	17	32,1
Telefonista recepcionista de oficina	55	13	23,6	42	76,4
Manteniment de sistemes informàtics	56	47	83,9	9	16,1
Treballador/a d'atenció al públic	57	17	29,8	40	70,2
Operador/a de planta química	57	40	70,2	17	29,8
Enrajolador/a	58	58	100,0	0	0,0
Auxiliar d'infermeria en salut mental i toxicomanies	58	14	24,1	44	75,9
Analista programador	59	44	74,6	15	25,4
Pintor/a	59	54	91,5	5	8,5
Disseny mecànic modelat i parametritzat de peces	60	44	73,3	16	26,7
Tècnic/a en informació turística	60	12	20,0	48	80,0
Hostessa, auxiliar de congressos	62	10	16,1	52	83,9
Mecànic/a de motors d'aviació	63	60	95,2	3	4,8
Auxiliar de jardineria i centres de jardineria	65	53	81,5	12	18,5
Maquinista de confecció industrial	67	9	13,4	58	86,6
Tècnic/a en transport sanitari	68	40	58,8	28	41,2
Tècnic/a de sistemes d'energies renovables	70	57	81,4	13	18,6
Ajustador/a mecànic/a	72	69	95,8	3	4,2
Fuster/a	74	65	87,8	9	12,2

ESPECIALITAT	TOTAL ALUMNES	HOMES		DONES	
		Absolut	%	Absolut	%
Mecànic/a de motors i d'equips d'injecció	75	72	96,0	3	4,0
Instal·lador/a de climatització	131	129	98,5	2	1,5
Auxiliar de comerç exterior	132	32	24,2	100	75,8
Treballador/a familiar	136	5	3,7	131	96,3
Ajudant de cuina	137	31	22,6	106	77,4
Cambrer/a de restaurant o bar	140	53	37,9	87	62,1
Socorrista aquàtic	144	92	63,9	52	36,1
Carnisser/a	157	91	58,0	66	42,0
Auxiliar d'infermeria en hospitalització	167	18	10,8	149	89,2
Alfabetització informàtica: informàtica i internet	173	28	16,2	145	83,8
Electricista de manteniment	173	172	99,4	1	0,6
Monitor/a d'activitats de lleure infantil i juvenil	174	20	11,5	154	88,5
Empleat/ada d'agència de viatges	184	33	17,9	151	82,1
Creació i gestió d'empreses: autoocupació	190	65	34,2	125	65,8
Cuidador/a de disminuïts físics i psíquics	209	35	16,7	174	83,3
Atenció especialitzada malalts alzheimer	211	23	10,9	188	89,1
Programador/a d'aplicacions orientades a "objectes"	223	154	69,1	69	30,9
Auxiliar d'ajuda a domicili	239	13	5,4	226	94,6
Administrador/a de servidors i pàgines web	240	166	69,2	74	30,8
Preparador/a programador/a de màquines eines amb CNC	245	218	89,0	27	11,0
Disseny modificació de plànols 2D 3D	256	148	57,8	108	42,2
Perruquer/a	257	6	2,3	251	97,7
Cambra de pisos	262	8	3,1	254	96,9
Monitor/a sociocultural	263	11	4,2	252	95,8
Lampista	266	262	98,5	4	1,5
Vigilant de Seguretat	271	213	78,6	58	21,4
Programes de retoc digital i escaneig d'imatges	281	122	43,4	159	56,6
Mecànic/a de vehicles lleugers	300	285	95,0	15	5,0
Electricista d'edificis	301	292	97,0	9	3,0
Paleta	314	311	99,0	3	1,0
Tècnic/a en control de qualitat (normes ISO)	364	153	42,0	211	58,0
Gestor/a de magatzem	391	319	81,6	72	18,4
Administratiu/iva comercial	410	67	16,3	343	83,7

ESPECIALITAT	TOTAL ALUMNES	HOMES		DONES	
		Absolut	%	Absolut	%
Administrador/a de xarxes	444	335	75,5	109	24,5
Dependent/a de comerç	454	45	9,9	409	90,1
Soldador/a d'estructures metàl·liques lleugeres	519	498	96,0	21	4,0
Tècnic/a en dietètica i nutrició	531	78	14,7	453	85,3
Secretariat de direcció	536	46	8,6	490	91,4
Programador/a d'aplicacions informàtiques	556	324	58,3	232	41,7
Tècnic/a auxiliar en disseny gràfic	650	279	42,9	371	57,1
Dissenyador/a web i multimèdia	669	328	49,0	341	51,0
Telefonista recepcionista d'oficina	685	35	5,1	650	94,9
Secretari/ària	740	57	7,7	683	92,3
Iniciació a Internet	741	164	22,1	577	77,9
Tècnic/a en sistemes microinformàtics	856	593	69,3	263	30,7
Cuiner/a	1.031	378	36,7	653	63,3
Administratiu/iva de personal	1.048	141	13,5	907	86,5
Anglès: atenció al públic	1.144	236	20,6	908	79,4
Anglès: gestió comercial	1.194	323	27,1	871	72,9
Aplicacions informàtiques de gestió	1.403	265	18,9	1.138	81,1
Tècnic/a en software ofimàtic	1.457	417	28,6	1.040	71,4
Empleat/ada d'oficina	1.818	276	15,2	1.542	84,8
Auxiliar d'infermeria en geriatria	1.856	126	6,8	1.730	93,2
Administratiu/iva comptable	2.069	328	15,9	1.741	84,1
Informàtica de l'usuari	4.634	1.031	22,2	3.603	77,8
<b>TOTAL</b>	<b>39.290</b>	<b>14.078</b>	<b>35,8</b>	<b>25.212</b>	<b>64,2</b>

### 11.2.8 FPO executada per edat, especialitat i famílies professionals

FAMÍLIES PROFESSIONALS	ESPECIALITAT	TOTAL ALUMNES	<= 25 ANYS	> 25 ANYS
<b>Agrària</b>	Treballador/a forestal	35	21	14
	Expert/a en tècniques culturals en l'explotació agrícola	10	3	7
	Ramader/a d'intensiu de bestiar porcí	14	14	0
	Horticultor/a	12	0	12
	Florista	16	1	15
	Treballador/a de centres de jardineria	14	0	14
	Auxiliar de jardineria i centres de jardineria	65	15	50
	Jardiner/a	97	21	76
	Operari de vivers i jardins	28	8	20
<b>TOTAL AGRÀRIA</b>		<b>291</b>	<b>83</b>	<b>208</b>
<b>% TOTAL AGRÀRIA</b>		<b>0,7</b>	<b>0,8</b>	<b>0,7</b>
<b>Administració i oficines</b>	Empleat/ada d'oficina	1.818	605	1.213
	Auxiliar d'empleat d'oficina	39	14	25
	Administratiu amb informàtica empleat d'oficina	28	6	22
	Administratiu/iva de personal	1.048	214	834
	Administratiu/iva comercial	410	111	299
	Administratiu/iva comptable	2.069	503	1.566
	Anglès: atenció al públic	1.144	218	926
	Francès: atenció al públic	52	10	42
	Alemanys: atenció al públic	27	3	24
	Telefonista recepcionista d'oficina	685	200	485
	Telefonista recepcionista de oficina	55	15	40
	Secretari/ària	740	206	534
	Secretariat de direcció	536	174	362
	Treballador/a d'atenció al públic	57	57	0
	Anglès: gestió comercial	1.194	226	968
	Francès: gestió comercial	85	29	56
	Alemanys: gestió comercial	31	1	30
	Expert/a en gestió de salaris i d'assegurances socials	44	11	33
<b>TOTAL ADMON I OFICINES</b>		<b>10.062</b>	<b>2.603</b>	<b>7.459</b>
<b>% TOTAL ADMON I OFICINES</b>		<b>25,6</b>	<b>23,6</b>	<b>26,4</b>

<b>FAMÍLIES PROFESSIONALS</b>	<b>ESPECIALITAT</b>	<b>TOTAL ALUMNES</b>	<b>&lt;= 25 ANYS</b>	<b>&gt; 25 ANYS</b>
<b>Artesania</b>	Terrissaire	88	16	72
	Fuster/a ebenista artesà/ana	38	22	16
	Restaurador/a en fusta	43	2	41
<b>TOTAL ARTESANIA</b>		<b>169</b>	<b>40</b>	<b>129</b>
<b>% TOTAL ARTESANIA</b>		<b>0,4</b>	<b>0,4</b>	<b>0,5</b>
<b>Automoció</b>	Xapista pintor/a de vehicles	107	101	6
	Mecànic/a de motors d'aviació	63	50	13
	Mecànic/a de vehicles lleugers	300	256	44
	Mecànic/a de vehicles pesats	11	11	0
	Mecànic/a de motors i d'equips d'injecció	75	62	13
	Electricista electrònic/a de vehicles	94	81	13
	Tècnic/a en diagnosi de vehicles	87	78	9
	Mecànic/a de vehicles de dues i tres rodes	35	29	6
<b>TOTAL AUTOMOCIÓ</b>		<b>772</b>	<b>668</b>	<b>104</b>
<b>% TOTAL AUTOMOCIÓ</b>		<b>2,0</b>	<b>6,1</b>	<b>0,4</b>
<b>Comerç</b>	Informació al client	30	6	24
	Gestor/a de magatzem	391	104	287
	Auxiliar de magatzem de grans superfícies	21	13	8
	Mosso de magatzem i reponedor	77	20	57
	Auxiliar de comerç exterior	132	38	94
	Gerent de petit comerç	99	19	80
	Caixer/a	36	10	26
	Organitzador/a del punt de venda en autoserveis	15	3	12
	Aparadorista	83	23	60
	Dependent/a de comerç	454	214	240
	Agent comercial	84	18	66
	Venedor/a tècnic/a	91	36	55
	Tècnic/a de comerç exterior	41	6	35
<b>TOTAL COMERÇ</b>		<b>1.554</b>	<b>510</b>	<b>1.044</b>
<b>% TOTAL COMERÇ</b>		<b>4,0</b>	<b>4,6</b>	<b>3,7</b>

<b>FAMÍLIES PROFESSIONALS</b>	<b>ESPECIALITAT</b>	<b>TOTAL ALUMNES</b>	<b>&lt;= 25 ANYS</b>	<b>&gt; 25 ANYS</b>
<b>Serveis a les empreses</b>	Creació i gestió d'empreses: autoocupació	190	33	157
	Aplicacions informàtiques de gestió	1.403	202	1.201
	Assistent/a de gestió immobiliària	14	5	9
	Gestió immobiliària	30	4	26
	Programes de retoc digital i escaneig d'imatges	281	56	225
	Disseny modificació de plànols 2D 3D	256	90	166
	Disseny mecànic modelat i parametritzat de peces	60	13	47
	Tècnic/a auxiliar en disseny gràfic	650	223	427
	Tècnic/a auxiliar en disseny industrial i interiors	53	16	37
	Programador/a d'aplicacions informàtiques	556	240	316
	Programador/a de sistemes	13	8	5
	Analista programador	59	11	48
	Analista funcional	12	0	12
	Administrador/a de base de dades	82	17	65
	Tècnic/a en software ofimàtic	1.457	278	1.179
	Tècnic/a en sistemes microinformàtics	856	373	483
	Tècnic/a en seguretat de xarxes i sistemes	115	44	71
	Informàtica de l'usuari	4.634	493	4.141
	Programador/a d'aplicacions orientades a "objectes"	223	47	176
	Programador/a de base de dades relacionables	107	34	73
	Administrador/a de xarxes	444	129	315
	Administrador/a de servidors i pàgines web	240	87	153
	Expert/a en neteja d'immobles	29	2	27
	Auxiliar serveis de neteja	11	2	9
	Treballador de microinformàtica	21	21	0
	Polivalent gestió informàtica	84	5	79
	Iniciació a Internet	741	84	657
	Dissenyador/a web i multimèdia	669	208	461
	Dependent/a operari/ària de copisteria industrial	12	2	10
	Composició i edició informàtiques	14	10	4
Missatger/a - Conserge extern/a	15	1	14	
Tècnic/a en control de qualitat (normes ISO)	364	94	270	
<b>TOTAL SERVEIS A LES EMPRESES</b>		<b>13.695</b>	<b>2.832</b>	<b>10.863</b>
<b>% TOTAL SERVEIS A LES EMPRESES</b>		<b>34,9</b>	<b>25,7</b>	<b>38,4</b>

<b>FAMÍLIES PROFESSIONALS</b>	<b>ESPECIALITAT</b>	<b>TOTAL ALUMNES</b>	<b>&lt;= 25 ANYS</b>	<b>&gt; 25 ANYS</b>
<b>Edificació i obres públiques</b>	Pintor/a	59	25	34
	Enrajolador/a	58	14	44
	Paleta	314	130	184
	Reparador/a-mantenidor/a d'instal·lacions de fontaneria i calefacció	22	4	18
	Lampista	266	143	123
	Instal·lador/a de gas	43	6	37
	Instal·lador/a, mantenidor/a, reparador/a de calefacció i aigua calenta sanitària	15	2	13
	Mantenidor/a-reparador/a de calefacció i aigua calenta	25	3	22
	Operador/a de grues	88	28	60
	Delineant de construcció / CAD	31	11	20
<b>TOTAL EDIF. I OBRES PÚBLIQUES</b>		<b>921</b>	<b>366</b>	<b>555</b>
<b>% TOTAL EDIF. I OBRES PÚBLIQUES</b>		<b>2,3</b>	<b>3,3</b>	<b>2,0</b>
<b>Formació complementària</b>	Alfabetització informàtica: internet	13	0	13
	Alfabetització informàtica: informàtica i internet	173	11	162
<b>TOTAL FORM. COMPLEMENTÀRIA</b>		<b>186</b>	<b>11</b>	<b>175</b>
<b>% TOTAL FORM. COMPLEMENTÀRIA</b>		<b>0,5</b>	<b>0,1</b>	<b>0,6</b>
<b>Fabricació equips electromecànics</b>	Calderer/a tuber/a	36	12	24
	Electricista industrial	107	40	67
	Auxiliar de muntatges electrònics	15	4	11
	Muntador/a ajustador/a d'equips electrònics	11	9	2
	Ajustador/a mecànic/a	72	56	16
	Fabricant de matrius, emmotllador/a	13	11	2
	Operador/a de màquines eines	52	31	21
	Operador de màquines eines i manipulats de subconjunts	79	39	40
	Torner/a fresador/a	104	72	32
	Preparador/a programador/a de màquines eines amb CNC	245	99	146
	Tècnic/a en prototips	26	16	10
<b>TOTAL FAB. EQUIPS ELECTROMECAÑICS</b>		<b>760</b>	<b>389</b>	<b>371</b>
<b>% TOTAL FAB. EQUIPS ELECTROMECAÑICS</b>		<b>1,9</b>	<b>3,5</b>	<b>1,3</b>

FAMÍLIES PROFESSIONALS	ESPECIALITAT	TOTAL ALUMNES	<= 25 ANYS	> 25 ANYS
<b>Indústries alimentàries</b>	Elaborador/a de vins	15	0	15
	Carnisser/a	157	129	28
	Fornier/a	36	15	21
	Pastisser/a	99	26	73
	Tècnic/a de control de qualitat alimentària	30	9	21
<b>TOTAL INDÚSTRIES ALIMENTÀRIES</b>		<b>337</b>	<b>179</b>	<b>158</b>
<b>% TOTAL INDÚSTRIES ALIMENTÀRIES</b>		<b>0,9</b>	<b>1,6</b>	<b>0,6</b>
<b>Indústries gràfiques</b>	Grafista maquetista	15	1	14
	Impressor/a d'offset bobina	15	8	7
	Impressor/a d'offset en full	29	10	19
	Impressor/a de flexografia	15	5	10
	Impressor/a de serigrafia	49	22	27
	Impressor de serigrafia	10	7	3
	Preimpresor/a	43	9	34
<b>TOTAL INDÚSTRIES GRÀFIQUES</b>		<b>176</b>	<b>62</b>	<b>114</b>
<b>% TOTAL INDÚSTRIES GRÀFIQUES</b>		<b>0,4</b>	<b>0,6</b>	<b>0,4</b>
<b>Informació i Manifestacions artístiques</b>	Luminotècnic/a	15	15	0
	Regidor/a d'escena	18	4	14
	Decorador/a d'escenaris	15	6	9
	Infografista de mitjans audiovisuals	18	4	14
	Tècnic/a de so	45	30	15
<b>TOTAL INFORMACIÓ I MANIFESTACIONS ARTÍSTIQUES</b>		<b>111</b>	<b>59</b>	<b>52</b>
<b>% TOTAL INFORMACIÓ I MANIFESTACIONS ARTÍSTIQUES</b>		<b>0,3</b>	<b>0,5</b>	<b>0,2</b>
<b>Ind. Pesd. i Const. Metàl·liques</b>	Fuster/a tancaments metàl·lics i de PVC	110	83	27
	Muntador/a d'estructures metàl·liques	18	8	10
	Soldador/a d'estructures metàl·liques lleugeres	519	223	296
	Soldador/a de canonades i recipients d'alta pressió	32	13	19
<b>TOTAL IND. PESD. I CONST. METÀL·LIQUES</b>		<b>679</b>	<b>327</b>	<b>352</b>
<b>% TOTAL IND. PESD. I CONST. METÀL·LIQUES</b>		<b>1,7</b>	<b>3,0</b>	<b>1,2</b>
<b>Indústries Químiques</b>	Operador/a de planta química	57	36	21
<b>TOTAL INDÚSTRIES QUÍMIQUES</b>		<b>57</b>	<b>36</b>	<b>21</b>
<b>% TOTAL INDÚSTRIES QUÍMIQUES</b>		<b>0,1</b>	<b>0,3</b>	<b>0,1</b>

<b>FAMÍLIES PROFESSIONALS</b>	<b>ESPECIALITAT</b>	<b>TOTAL ALUMNES</b>	<b>&lt;= 25 ANYS</b>	<b>&gt; 25 ANYS</b>
<b>Indústries Tèxtils de Pell i Cuiro</b>	Patronista escalador/a	22	2	20
	Maquinista de confecció industrial	67	10	57
	Planxador/a	16	2	14
	Patronista de pelleteria, ant i napa	21	1	20
	Estampador/a tèxtil	17	1	16
<b>TOTAL INDÚSTRIES TÈXTILS DE PELL I CUIRO</b>		<b>143</b>	<b>16</b>	<b>127</b>
<b>% TOTAL INDÚSTRIES TÈXTILS DE PELL I CUIRO</b>		<b>0,4</b>	<b>0,1</b>	<b>0,4</b>
<b>Indústries Fusta i Suro</b>	Fuster/a	74	54	20
	Peó especialista en packaging de la fusta	14	5	9
	Fuster/a de ribera	15	15	0
	Ebenista	45	23	22
<b>TOTAL INDÚSTRIES FUSTA I SURO</b>		<b>148</b>	<b>97</b>	<b>51</b>
<b>% TOTAL INDÚSTRIES FUSTA I SURO</b>		<b>0,4</b>	<b>0,9</b>	<b>0,2</b>
<b>Muntatge i instal·lació</b>	Tècnic/a en automatismes amb control programable	82	36	46
	Electricista d'edificis	301	168	133
	Instal·lacions d'energia renovables en edificis	33	5	28
	Instal·lador/a d'equips i sistemes electrònics	31	20	11
	Instal·lador/a d'equips i sistemes de comunicació	25	12	13
	Frigorista	98	48	50
	Instal·lador/a de climatització	131	57	74
	Instal·lador/a d'ascensors i muntacàrregues	34	13	21
Instal·lador/a d'automatismes	38	16	22	
<b>TOTAL MUNTATGE I INSTAL·LACIÓ</b>		<b>773</b>	<b>375</b>	<b>398</b>
<b>% TOTAL MUNTATGE I INSTAL·LACIÓ</b>		<b>2,0</b>	<b>3,4</b>	<b>1,4</b>

<b>FAMÍLIES PROFESSIONALS</b>	<b>ESPECIALITAT</b>	<b># TOTAL ALUMNES</b>	<b>&lt;= 25 ANYS</b>	<b>&gt; 25 ANYS</b>
<b>Manteniment i reparació</b>	Manteniment d'estructures metàl·liques	18	7	11
	Auxiliar de muntatge i manteniment elèctric	13	2	11
	Electricista de manteniment	173	104	69
	Manteniment d'instal·lacions automatitzades controlades per autòmats programables	110	29	81
	Electrònic/a de manteniment	35	13	22
	Manteniment de sistemes informàtics	56	26	30
	Manteniment de sistemes de comunicació	14	4	10
	Mantenidor/a-reparador/a d'instal·lacions de climatització	18	3	15
	Mecànic/a de manteniment	13	6	7
	Electromecànic/a de manteniment	51	42	9
	Mantenidor/a de sistemes electrohidràulics	13	10	3
	Mantenidor/a de sistemes electropneumàtics	26	3	23
	Polimantenidor/a industrial	77	37	40
Treballador/a de manteniment informàtic	36	36	0	
<b>TOTAL MANTENIMENT I REPARACIÓ</b>		<b>653</b>	<b>322</b>	<b>331</b>
<b>% TOTAL MANTENIMENT I REPARACIÓ</b>		<b>1,7</b>	<b>2,9</b>	<b>1,2</b>
<b>Pesca i Agricultura</b>	Bussejador/a professional	44	17	27
<b>TOTAL PESCA I AGRICULTURA</b>		<b>44</b>	<b>17</b>	<b>27</b>
<b>% PESCA I AGRICULTURA</b>		<b>0,1</b>	<b>0,2</b>	<b>0,1</b>
<b>Prod. Transf. i distrib. Energia i aigua</b>	Instal·lador/a de sistemes fotovoltaics i eòlics	90	19	71
	Instal·lador/a de sistemes d'energia solar tèrmica	78	11	67
	Tècnic/a de sistemes d'energies renovables	70	17	53
	Operari/ària de planta de tractament d'aigua	87	40	47
	Tècnic/a sistemes distribució aigua	14	5	9
<b>TOTAL TRANSF. I DISTRIB. ENERGIA I AIGUA</b>		<b>339</b>	<b>92</b>	<b>247</b>
<b>% TOTAL TRANSF. DISTRIB. ENERGIA AIGUA</b>		<b>0,9</b>	<b>0,8</b>	<b>0,9</b>

<b>FAMÍLIES PROFESSIONALS</b>	<b>ESPECIALITAT</b>	<b>TOTAL ALUMNES</b>	<b>&lt;= 25 ANYS</b>	<b>&gt; 25 ANYS</b>
<b>Sanitat</b>	Protètic/a dental	24	23	1
	Atenció especialitzada malalts alzheimer	211	23	188
	Zelador/a sanitari	17	3	14
	Auxiliar d'infermeria en hospitalització	167	45	122
	Auxiliar d'infermeria en geriatria	1.856	218	1.638
	Auxiliar d'infermeria en salut mental i toxicomanies	58	9	49
	Tècnic/a en transport sanitari	68	13	55
	Tècnic/a en psicomotricitat	18	2	16
	Tècnic/a en dietètica i nutrició	531	72	459
<b>TOTAL SANITAT</b>		<b>2.950</b>	<b>408</b>	<b>2.542</b>
<b>% TOTAL SANITAT</b>		<b>7,5</b>	<b>3,7</b>	<b>9,0</b>
<b>Assegurances i Finances</b>	Administratiu/iva d'entitats financeres	17	1	16
	Empleat/ada de gestió financera d'empreses	18	0	18
<b>TOTAL ASSEGURANCES I FINANCES</b>		<b>35</b>	<b>1</b>	<b>34</b>
<b>% TOTAL ASSEGURANCE I FINANCES</b>		<b>0,1</b>	<b>0,0</b>	<b>0,1</b>
<b>Serveis a les persones i comunitat</b>	Monitor/a d'activitats de lleure infantil i juvenil	174	105	69
	Vigilant de Seguretat	271	71	200
	Cuidador/a de disminuïts físics i psíquics	209	34	175
	Monitor/a sociocultural	263	32	231
	Treballador/a familiar	136	1	135
	Monitor/a d'educació ambiental	120	28	92
	Auxiliar d'ajuda a domicili	239	20	219
	Comunicació per llenguatge de signes en espanyol	13	3	10
	Socorrista aquàtic	144	84	60
	Perruquer/a	257	237	20
	Estilista	17	11	6
	Esteticista	110	58	52
	Maquillador/a	17	11	6
	Empleada de la llar	17	1	16
	Operari/ària de neteja viària	11	4	7
	Operari/ària d'instal·lacions de tractament i eliminació de residus urbans	26	4	22
	Curs bàsic de la lluita contra el foc	85	68	17
<b>TOTAL SERVEIS A LES PERSONES</b>		<b>2.109</b>	<b>772</b>	<b>1.337</b>
<b>% TOTAL SERVEIS A LES PERSONES</b>		<b>5,4</b>	<b>7,0</b>	<b>4,7</b>

<b>FAMÍLIES PROFESSIONALS</b>	<b>ESPECIALITAT</b>	<b>TOTAL ALUMNES</b>	<b>&lt;= 25 ANYS</b>	<b>&gt; 25 ANYS</b>
<b>Transports i comunicacions</b>	Agent de planificació del transport	16	3	13
	Conductor/a vehicles lleugers motor	16	14	2
	Conductor/a de vehicles classe B	29	29	0
	Conductor/a de camió pesant	15	0	15
<b>TOTAL TRANSPORTS I COMUNICACIONS</b>		<b>76</b>	<b>46</b>	<b>30</b>
<b>% TOTAL TRANSPORTS I COMUNICACIONS</b>		<b>0,2</b>	<b>0,4</b>	<b>0,1</b>
<b>Turisme i hosteleria</b>	Recepcionista d'hotel	99	19	80
	Governanta d'hotel / majordom/a	48	3	45
	Camblera de pisos	262	42	220
	Llencer/a, bugader/a, planxador/a	15	1	14
	Animador/a turístic/a	75	32	43
	Empleat/ada d'agència de viatges	184	58	126
	Guia de ruta	34	4	30
	Hostessa, auxiliar de congressos	62	29	33
	Tècnic/a en informació turística	60	8	52
	Agent de desenvolupament turístic	28	3	25
	Cuiner/a	1.031	331	700
	Auxiliar de cuina	10	9	1
	Auxiliar d'hosteleria i neteja	24	18	6
	Cambrer/a de restaurant o bar	140	88	52
Sommelier	41	21	20	
Ajundant de cuina	137	41	96	
<b>TOTAL TURISME I HOSTELERIA</b>		<b>2.250</b>	<b>707</b>	<b>1.543</b>
<b>% TOTAL TURISME I HOSTELERIA</b>		<b>5,7</b>	<b>6,4</b>	<b>5,5</b>
<b>TOTAL</b>		<b>39.290</b>	<b>11.018</b>	<b>28.272</b>
<b>% TOTAL</b>		<b>100,0</b>	<b>28,0</b>	<b>72,0</b>

### 11.2.9. Altres tipologies de formació per aturats i aturades per especialitat i gènere

ESPECIALITAT	ALUMNES	HOMES		DONES	
		absolut	%	absolut	%
Educació viària	6	0	0,0	6	100,0
Viverisme general	8	0	0,0	8	100,0
Restauració i conservació de mobles	8	0	0,0	8	100,0
Forja	8	0	0,0	8	100,0
Pintures i enguixades artístiques	8	8	100,0	0	0,0
Disseny i manteniment de pàgines web	8	6	75,0	2	25,0
Tancaments de PVC	8	8	100,0	0	0,0
Tancaments metàl·lics i de PVC	8	8	100,0	0	0,0
Operador de sistemes de distribució d'aigua	8	3	37,5	5	62,5
Assistència social	8	0	0,0	8	100,0
Dinamització sociolaboral	8	4	50,0	4	50,0
Cambrer de pisos	8	0	0,0	8	100,0
Cambrer de restaurant-bar	8	0	0,0	8	100,0
Dinamitzador digital	8	3	37,5	5	62,5
Treballadora familiar	8	0	0,0	8	100,0
Disseny gràfic i animació	9	6	66,7	3	33,3
Maquinista de confecció industrial	9	4	44,4	5	55,6
Instal·lacions de xarxes telecomunicacions	9	9	100,0	0	0,0
Gestió integrada d'espais naturals	9	2	22,2	7	77,8
Altres especialitats de la família de turisme i hosteleria	9	0	0,0	9	100,0
Escenografia	10	6	60,0	4	40,0
Luminotècnia	10	8	80,0	2	20,0
Monitor de sendes de natura	10	9	90,0	1	10,0
Animació sociocultural	10	3	30,0	7	70,0
Teleassistència domiciliària	10	0	0,0	10	100,0
Vidrieres/vitralls	11	5	45,5	6	54,5
Xarxes informàtiques	11	10	90,9	1	9,1
Instal·lacions de calefacció	11	11	100,0	0	0,0
Instal·lació d'equips i sistemes automatitzats	11	11	100,0	0	0,0
Altres especialitats de la família d'indústries alimentàries	12	7	58,3	5	41,7
Restauració pictòrica i escultòrica	13	6	46,2	7	53,8

ESPECIALITAT	ALUMNES	HOMES		DONES	
		absolut	%	absolut	%
Revestiments (generals)	13	13	100,0	0	0,0
Imatge i so	13	7	53,8	6	46,2
Manteniment d'instal·lacions nauticoesportives	16	16	100,0	0	0,0
Altres especialitats de la família de mediambient	17	11	64,7	6	35,3
Treballs auxiliar d'arqueologia	18	12	66,7	6	33,3
Agent de desenvolupament turístic	18	2	11,1	16	88,9
Altres especialitats de la família indústria pesada i construccions metàl·liques	19	17	89,5	2	10,5
Restauració d'àrees degradades	20	17	85,0	3	15,0
Escaiola	21	19	90,5	2	9,5
Confecció objectes de polièster i fibra de vidre	22	20	90,9	2	9,1
Instal·lació d'equips d'energia renovable	22	20	90,9	2	9,1
Sensibilització ambiental	24	5	20,8	19	79,2
Instal·lació d'equips i sistemes	24	24	100,0	0	0,0
Assistència domèstica	25	0	0,0	25	100,0
Cuina	25	3	12,0	22	88,0
Altres especialitats de la família de manteniment i reparació	27	27	100,0	0	0,0
Manyeria	28	27	96,4	1	3,6
Qualitat ambiental (general)	28	6	21,4	22	78,6
Muntatge d'estructures metàl·liques	34	34	100,0	0	0,0
Aplicacions informàtiques	36	19	52,8	17	47,2
Ram de picapedrer	36	29	80,6	7	19,4
Electricitat	37	35	94,6	2	5,4
Ferreria	41	38	92,7	3	7,3
Tancaments d'alumini	42	42	100,0	0	0,0
Instal·lacions i manteniment en entorns urbans	45	35	77,8	10	22,2
Mestre d'aixa	52	42	80,8	10	19,2
Tècnic de sistemes microinformàtics	57	40	70,2	17	29,8
Soldadura	69	66	95,7	3	4,3
Restauració i manteniment d'espais urbans	79	43	54,4	36	45,6
Altres especialitats de la família informació i manifestacions artístiques	99	71	71,7	28	28,3
Altres especialitats de la família de serveis a la comunitat i personals	126	23	18,3	103	81,7
Auxiliar de treball social	132	1	0,8	131	99,2

ESPECIALITAT	ALUMNES	HOMES		DONES	
		absolut	%	absolut	%
Lampisteria	161	158	98,1	3	1,9
Manteniment d'interior d'edificis	162	144	88,9	18	11,1
Atenció geriàtrica	164	5	3,0	159	97,0
Treballs forestals	189	133	70,4	56	29,6
Instal·lacions de lampisteria i electricitat	351	324	92,3	27	7,7
Fusteria	500	457	91,4	43	8,6
Pintura	570	447	78,4	123	21,6
Jardineria	622	364	58,5	258	41,5
Ram de paleta	1.097	1.051	95,8	46	4,2
<b>TOTAL</b>	<b>5.363</b>	<b>3.984</b>	<b>74,3</b>	<b>1.379</b>	<b>25,7</b>

### 11.2.10 Altres tipologies de formació per aturats i aturades per especialitat, gènere i famílies professionals

FP	ESPECIALITAT	PROJECTES	TOTAL ALUMNES	HOMES	DONES
<b>AGRÀRIA</b>	Treballs forestals	18	189	133	56
	Viverisme general	1	8	0	8
	Jardineria	58	622	364	258
<b>TOTAL AGRÀRIA</b>		<b>77</b>	<b>819</b>	<b>497</b>	<b>322</b>
<b>% TOTAL AGRÀRIA</b>		<b>15,1</b>	<b>15,3</b>	<b>12,5</b>	<b>23,4</b>
<b>INDÚSTRIA</b>	Tancaments d'alumini	3	42	42	0
	Tancaments de PVC	1	8	8	0
	Tancaments metàl·lics i de PVC	1	8	8	0
	Muntatge d'estructures metàl·liques	3	34	34	0
	Soldadura	6	69	66	0
	Maquinista de confecció industrial	1	9	4	5
	Fusteria	40	500	457	43
	Mestre d'aixa	5	52	42	10
	Confecció objectes de polièster i fibra de vidre	2	22	20	2
	Altres especialitats de la família d'indústries alimentàries	1	12	7	5
	Altres especialitats de la família indústria pesada i construccions metàl·liques	1	19	17	2
<b>TOTAL INDÚSTRIA</b>		<b>64</b>	<b>775</b>	<b>705</b>	<b>67</b>
<b>% TOTAL INDÚSTRIA</b>		<b>12,6</b>	<b>14,5</b>	<b>17,7</b>	<b>4,9</b>

FP	ESPECIALITAT	PROJECTES	TOTAL ALUMNES	HOMES	DONES
<b>SERVEIS</b>	Restauració i conservació de mobles	1	8	0	8
	Ferreria	4	41	38	3
	Manyeria	3	28	27	1
	Forja	1	8	0	8
	Pintures i enguixades artístiques	1	8	8	0
	Restauració pictòrica i escultòrica	1	13	6	7
	Vidrieres/vitralls	1	11	5	6
	Educació viària	1	6	0	6
	Disseny gràfic i animació	1	9	6	3
	Tècnic de sistemes microinformàtics	6	57	40	17
	Xarxes informàtiques	1	11	10	1
	Aplicacions informàtiques	4	36	19	17
	Disseny i manteniment de pàgines web	1	8	6	2
	Sensibilització ambiental	2	24	5	19
	Escenografia	2	10	6	4
	Luminotècnia	2	10	8	2
	Imatge i so	1	13	7	6
	Qualitat ambiental (general)	3	28	6	22
	Monitor de sendes de natura	1	10	9	1
	Restauració d'àrees degradades	2	20	17	3
	Restauració i manteniment d'espais urbans	9	79	43	36
	Electricitat	4	37	35	2
	Instal·lació d'equips i sistemes	2	24	24	0
	Instal·lacions de xarxes telecomunicacions	1	9	9	0
	Instal·lació d'equips i sistemes automatitzats	1	11	11	0
	Instal·lació d'equips d'energia renovable	2	22	20	2
	Operador de sistemes de distribució d'aigua	1	8	3	5
	Atenció geriàtrica	21	164	5	159
	Animació sociocultural	1	10	3	7
	Assistència social	1	8	0	8
	Auxiliar de treball social	15	132	1	131
	Teleassistència domiciliària	1	10	0	10
	Dinamització sociolaboral	1	8	4	4

	<b>ESPECIALITAT</b>	<b>PROJECTES</b>	<b>TOTAL ALUMNES</b>	<b>HOMES</b>	<b>DONES</b>
	Gestió integrada d'espais naturals	1	9	2	7
	Assistència domèstica	3	25	0	25
	Manteniment d'instal·lacions nauticoesportives	1	16	16	0
	Cambrer de pisos	1	8	0	8
	Agent de desenvolupament turístic	3	18	2	16
	Cuina	3	25	3	22
	Cambrer de restaurant-bar	1	8	0	8
	Altres especialitats de la família informació i manifestacions artístiques	8	99	71	28
	Altres especialitats de la família de mediambient	2	17	11	6
	Altres especialitats de la família de manteniment i reparació	3	27	27	0
	Altres especialitats de la família de serveis a la comunitat i personals	15	126	23	103
	Dinamitzador digital	1	8	3	5
	Treballadora familiar	1	8	0	8
	Altres especialitats de la família de turisme i hosteleria	1	9	0	9
	<b>TOTAL SERVEIS</b>	<b>143</b>	<b>1.284</b>	<b>539</b>	<b>745</b>
	<b>% TOTAL SERVEIS</b>	<b>28,1</b>	<b>23,9</b>	<b>13,5</b>	<b>54,1</b>

FP	ESPECIALITAT	PROJECTES	TOTAL ALUMNES	HOMES	DONES
<b>CONSTRUCCIÓ</b>	Pintura	46	570	447	123
	Ram de paleta	101	1.097	1.051	46
	Escaiola	2	21	19	2
	Revestiments (generals)	1	13	13	0
	Ram de picapedrer	3	36	29	7
	Instal·lacions de calefacció	2	11	11	0
	Lampisteria	16	161	158	3
	Manteniment d'interior d'edificis	15	162	144	18
	Instal·lacions de lampisteria i electricitat	33	351	324	27
	Treballs auxiliar d'arqueologia	2	18	12	6
	Instal·lacions i manteniment en entorns urbans	4	45	35	10
<b>TOTAL CONSTRUCCIÓ</b>		<b>225</b>	<b>2.485</b>	<b>2.243</b>	<b>242</b>
<b>% TOTAL CONSTRUCCIÓ</b>		<b>44,2</b>	<b>46,3</b>	<b>56,3</b>	<b>17,6</b>
<b>TOTAL</b>		<b>509</b>	<b>5.363</b>	<b>3.984</b>	<b>1.376</b>
<b>%TOTAL</b>		<b>100,0</b>	<b>100,0</b>	<b>100,0</b>	<b>100,0</b>





**Comissió Obrera Nacional de Catalunya**

**Via Laietana, 16, 08003 Barcelona**  
**[www.ccoo.cat](http://www.ccoo.cat)**