

informa



Ensenyament Públic

Febrer 2007

ELECCIONS SINDICALS PERSONAL LABORAL



TU HI GUANYES



22
febrer
2007

Consell de redacció:
Joan Collell
Conxita Mañé

Secretaria de Laborals

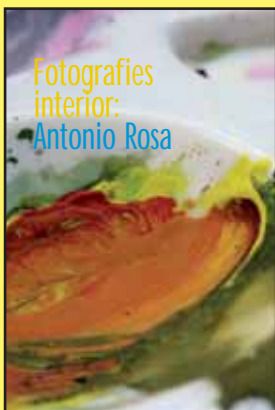
Edició i maquetació:
Ana Molina

Direcció:
Marc Vidal

D.L. B-6357/97
Franqueig Concertat
Núm. 02/442

Edita:
Federació d'Ensenyament de CCOO de Catalunya
Via Laietana, 16, 4t.
08003-BARCELONA

Telèfon
93 481 28 42
Fax
93 268 42 72



www.ccoo.cat/ensenyament
enselaborals@ccoo.cat

SUMARI

- 3] El 22 de febrer, eleccions
- 4] Quatre anys aconseguint millores
- 5-6] Propostes generals
- 7-11] Propostes específiques per a col·lectius concrets
 - ▶ Llars d'infants del Departament d'Educació
 - ▶ Personal laboral amb tasques educatives en centres públics
 - ▶ TxF Cases d'Oficis
 - ▶ Personal de neteja dels IES i de Serveis Generals
 - ▶ Personal docent Laboral
 - ▶ Professorat de Religió

ON HAUREM D'ANAR A VOTAR

Les Meses electorals es constitueixen per circumscripcions d'àmbit provincial.

A la circumscripció de **Barcelona** hi haurà les següents Meses:

Mesa 1 . Servei Territorial de Barcelona II Comarques.

Carrer Casp, 15 Barcelona

Hi hauran d'anar a votar les persones del Barcelonès, Maresme, Vallès Oriental, Osona, Baix Llobregat i Anoia.

Mesa 2 . Servei Territorial del Vallès Occidental.

Marquès de Comillas,65-67. Sabadell

Hi votaran les persones del Vallès Occidental.

Mesa 3 . IES Lluís de Peguera.

Pl. Espanya, 2. Manresa

Hi votaran les persones del Bages i El Berguedà

Mesa 4 . IES Manuel de Cabanyes

Av. Francesc Macià, 110-114. Vilanova i la Geltrú.

Hi hauran de votar les persones del Garraf i Alt Penedès.

Circumscripció de Girona

Mesa Única. Servei Territorial d'Educació a Girona.

Carrer Ultònia, 13. Girona

Hi votaran els treballadors/es de tota la província.

Circumscripció de Lleida

Mesa Única. Servei Territorial d'Educació a Lleida.

Carrer Pica d'Estats, 2. Lleida

Hi hauran de votar tots els treballadors/es de la província.

Circumscripció de Tarragona

Mesa Única. Servei Territorial d'Educació a Tarragona.

Carrer Sant Francesc, 7. Tarragona

Hi hauran de votar les persones de tota la província.

Cal recordar que:

"Cada mesa es divideix en dos Col·legis, el de Tècnics i Administratius i el d'Especialistes i No Qualificats. En el primer hi han de votar els grups A,B, C1 i Administratius i en el segon els grups C2, D i E del Conveni."

"El que determina el lloc on cal anar a votar és la ubicació del lloc de treball i no el domicili particular."

El 22 de febrer, **ELECCIONS**

Escollirem els delegats i delegades del personal laboral

22
febrer
2007

El 22 de febrer estem cridats a votar tots els treballadors i treballadores laborals del Departament d'Educació. Hem d'anar a votar per escollir aquells companys i companyes que ens han de



representar davant de l'Administració, la nostra empresa. Volem destacar que el coratge i la dosi de generositat que es necessita per fer un pas endavant i assumir la responsabilitat de ser delegat o delegada sindical no ens ha de deixar indiferents i els hem de sostenir massivament anant a votar. Que sàpiga l'empresa que el conjunt del personal laboral és capaç de respondre més bé que ningú davant el repte quotidià de treballar per unes millors condicions laborals, amb uns millors sous.

CCOO, el sindicalisme útil

Des de CCOO assumim plenament aquest repte. La nostra trajectòria ens avala. Hem estat presents, com a sindicat capdavanter, en totes les negociacions que han comportat millores importants, com es fa evident en el resum que trobareu més endavant.

Tenim un gran patrimoni, que és la nostra afiliació, a més dels nostres simpatitzants i del conjunt dels treballadors i treballadores que confien en nosaltres. Això ens fa un sindicat fort. Necessitem aquesta força per guanyar nous espais de millores cap a una vida laboral més satisfactòria i saludable, més digna, amb més drets, amb més espais per viure.

Som més, hem de tenir més representació sindical

El nostre és un sector en creixement. Fa quatre anys donàvem la benvinguda en el món del personal laboral al professorat de religió, i en aquesta nova ocasió ho fem amb tots els treballadors i treballadores que, com a tècnics en educació infantil o com a integradors socials, s'han incorporat més recentment com a treballadors/es de l'Administració amb contractació laboral.

A les pàgines d'aquest INFORMA hi trobareu un breu resum de les coses que hem anat fent al llarg d'aquests quatre anys, les millores que hem anat guanyant. Ara, en fer repàs i veure les propostes que fèiem, ens adonem que la majoria s'han aconseguit, i veiem que el treball constant i rigorós dóna els seus fruits. És la nostra manera de fer i de ser. Hi trobareu, també, les nostres propostes de treball per als propers anys. No hi són pas totes, ja que vivim en una societat en transformació i no tot és previsible, però sí que dibuixen per on ha d'anar la nostra lluita per millorar, i aquesta lluita és el que caracteritza CCOO. Tocant de peus a terra i la mirada en un futur millor.

Només ens resta demanar-vos que el dia 22 de febrer no falteu a la cita electoral i ens feu confiança, feu confiança a CCOO.

ELECCIONS SINDICALS. PERSONAL LABORAL

4 uatre anys aconseguint millores

Arribat el moment de mirar enrere veiem que hem aconseguit millores importants. Sense ànim de voler fer un balanç exhaustiu, fem un breu repàs d'algunes d'aquelles millores que fa quatre anys aportàvem com a propostes i que s'han fet realitat. També aquelles que hem anat guanyant en l'aportació del dia a dia en les negociacions, en les quals CCOO sempre som presents.

- ✓ S'ha aconseguit millorar les retribucions i mantenir la clàusula de revisió salarial. L'increment del 3,75 aconseguit per a l'any 2006 és significatiu.
- ✓ Hem fet realitat un dels nostres compromisos fonamentals: el reconeixement de l'antiguitat als treballadors/es amb contractació temporal amb la conseqüent percepció de triennis.
- ✓ Hem aconseguit el compromís de l'Administració de convocar anualment el concurs de canvi de destinació general per a tots els sectors, i especialment el concurs restringit per al personal a extingir o a funcionaritzar, que ha permès el trasllat del personal de neteja dels IES i de les directores de les llars d'infants.
- ✓ S'ha avançat en la regulació de l'adaptació o canvi de lloc de treball per motius de salut.
- ✓ Hem aconseguit la continuïtat del programa TxF Cases d'Oficis, hem millorat la contractació i hem obert la possibilitat d'arribar a una major consolidació dels llocs de treball de tot el personal formador.
- ✓ Hem tirat endavant l'Acord de fisioterapeutes i audioprotesistes, cal dir que amb dificultats, però que permet el cobrament del complement pactat a la majoria del personal.
- ✓ Hem arribat a acords que milloren de manera important la situació laboral del professorat de religió.
- ✓ S'han aconseguit bona part de les millores que reclamàvem per al personal de les llars d'infants, amb la incorporació de monitoratge pel que fa a l'horari no lectiu de les educadores i un reconeixement del personal de serveis amb la reclassificació de les feineres ajudants de cuina i dels oficials de manteniment. Cal dir, però, que el projecte de traspàs de les llars als municipis ha creat una situació de gran conflictivitat, que ha deixat molt en segon terme tot el treball realitzat.
- ✓ Hem arribat a acords amb el Departament que han possibilitat la creació de nous llocs de treball amb la incorporació als centres docents dels tècnics en educació infantil i dels integradors socials.
- ✓ Hem acordat amb el Departament la mobilitat amb adscripció provisional per al personal fix.
- ✓ Vam introduir en el conveni el redactat que ha permès l'aplicació directa al personal laboral de les millores que introdueix la nova Llei de conciliació de la vida laboral i la familiar.
- ✓ Tal com vam prometre, hem lluitat fins al final en la qüestió de la congelació salarial de 1997, que, com s'ha fet públic, es troba en aquests moments en el Tribunal Europeu dels Drets Humans, que ha admès a tràmit el nostre recurs.
- ✓ Hem participat en la creació del Fons de Pensions de promoció conjunta, per a tots els treballadors/es, que ja és una realitat.
- ✓ Hem impulsat la jubilació parcial i hem treballat per millorar la seva aplicació i compactació per motius de salut.

PROPOSTES GENERALS

Entenem per propostes generals les que incideixen en tot el personal laboral, sigui quina sigui la seva categoria professional.

▶ Retributives

- ✓ Increment dels salaris per sobre de l'IPC de Catalunya, que permetin millorar la capacitat adquisitiva.
- ✓ Augments lineals per corregir la tendència a l'allunyament entre categories que produeixen els increments percentuals.
- ✓ Increment de les aportacions de la Generalitat als fons de pensions.
- ✓ Complement vinculat a la promoció professional en el mateix lloc de treball.
- ✓ Integració del complement de grup en el salari base.
- ✓ Millora de les prestacions del FAS amb percepció immediata dels ajuts.



- ✓ Plus de productivitat al 100% per a tothom.
- ✓ Assegurança del conveni a càrrec de l'Administració i no del FAS.

▶ Jubilacions

- ✓ Jubilació parcial amb compactació decidida pel treballador/a.
- ✓ Increment dels premis per jubilació anticipada als 60 anys de manera que compensin realment la pèrdua per anys d'anticipació.
- ✓ Aconseguir que la reducció de jornada no penalitzi la jubilació.
- ✓ Que els treballadors/es en contacte directe amb els alumnes puguin, si ho desitgen, ajornar la jubilació fins a la finalització del curs.
- ✓ Jubilació voluntària quan l'edat cronològica i el temps de servei sumin 85.

▶ Permisos

- ✓ Permis per maternitat de 20 setmanes.
- ✓ Permis retribuït de 15 dies o mitja jornada durant un mes per malaltia molt greu d'un familiar de primer grau.
- ✓ Permisos retribuïts per facilitar els viatges per adopcions internacionals.

22
febrer
2007

ELECCIONS SINDICALS. PERSONAL LABORAL

22

febrer
2007

ELECCIONS SINDICALS. PERSONAL LABORAL

▶ Jornada

- ✓ Jornada de 35 hores.
- ✓ Reducció de les hores d'atenció directa a tots els professionals que treballen amb alumnes.
- ✓ Reducció de jornada per motius de salut sense penalització econòmica.
- ✓ Reducció de jornada a majors de 55 anys amb retribucions íntegres.
- ✓ Reducció de la jornada de treball al personal d'atenció directa al públic

▶ Salut laboral

- ✓ Possibilitat d'exercir el càrrec de coordinador/a de riscos laborals amb la retribució corresponent.
- ✓ Formació específica.
- ✓ Avaluació de tots els llocs de treball prioritzant els ocupats per treballadors/es amb disminució, especialment sensibles i amb problemes de salut.
- ✓ Adaptacions dels llocs de treball en funció dels resultats de les avaluacions i de les característiques personals.

▶ Formació

- ✓ Assegurar el dret a la formació a tot el personal, sigui fix o no.
- ✓ Dret a participar en la formació amb finalitat de promoció professional.
- ✓ 60 hores de formació dins l'horari laboral.
- ✓ Promocionar la formació en el mateix lloc de treball o en l'àmbit més proper.

▶ Altres millores importants

- ✓ Borsa de treball més àgil i oberta tot l'any.
- ✓ Contracte anual per fer substitucions curtes.
- ✓ Reconeixement de l'antiguitat acumulada a l'efecte de percepció de triennis, al marge de la continuïtat contractual i de la categoria, per al personal temporal.
- ✓ Reconeixement no discriminatori de l'antiguitat a l'efecte de valoració de mèrits de la participació en convocatòries per accedir a una plaça de funcionari.
- ✓ Convocatòria d'oferta pública per a totes les categories reduint al mínim la contractació temporal.



PROPOSTES PER A COL·LECTIUS CONCRETES

22

febrer
2007

LLARS D'INFANTS DEL DEPARTAMENT D'EDUCACIÓ

No podem parlar de les propostes de treball de les llars d'infants sense fer esment del fet, important, que ha estat l'intent de municipalització del sector. Segons la política educativa del Govern anterior (i també l'actual), el cicle d'educació infantil de zero a tres anys ha de ser gestionada pels municipis, i, en conseqüència, amb aquesta idea va tenir la pretensió de traspasar als ajuntaments les quaranta-dues llars d'infants del Departament d'Educació. La idea era traspasar els centres educatius i la seva gestió, però que quedessin les treballadores i treballadors com a personal del Departament, recol·locat en d'altres llocs de treball. En tot el procés es va evidenciar la poca capacitat del Departament de tirar endavant la municipalització de les seves llars, amb un descontrol important de la informació, fent propostes poc elaborades i amb actuacions dirigides a crear desconcert i a menystenir els representants dels treballadors i treballadores integrats en el Comitè Intercentres. Tot plegat va acabar coincidint amb la dissolució del Govern tripartit, i amb la declaració del Departament dient "que quedava ajornat indefinidament el traspàs de les llars als municipis", remarcant, però, "que no renunciaven al projecte". Davant aquest embolic, que va crear grans tensions i divisions en el col·lectiu, sobretot a partir d'informacions poc contrastades, el Comitè Intercentres va ser capaç de mantenir una actitud de fermesa i serenitat que cal reconèixer.

Amb tot, des de CCOO som conscients que:

- ✓ L'intent de resituar el personal de les llars en d'altres llocs de treball va aixecar legítimes expectatives de millores professionals en una part del col·lectiu, que finalment es van frustrar,
 - ✓ Per altra banda, atenent el resultat de les eleccions generals de Catalunya, cal considerar la possibilitat que, en un termini més llarg o més curt, es pugui tornar a engegar el projecte. Si és així caldrà comptar amb totes les voluntats presents en el col·lectiu i recollir la veu de tot personal. Caldrà, en tot cas reprendre les negociacions necessàries a fi que el resultat pugui ser beneficiós per a tothom. Aquest és el nostre compromís.
- Al marge de tot això, mentre les llars es mantinguin en el Departament d'Educació i no es produeixin canvis, des de CCOO seguirem defensant:
- ✓ El reconeixement, per part del Departament, de la tasca important de les cuineres a través d'un increment econòmic.
 - ✓ La defensa de la identitat educativa del primer cicle de l'educació infantil (0-3) a través del Marc Unitari de la Comunitat Educativa.
 - ✓ El reconeixement del caràcter docent del personal educador, amb el conseqüent complement econòmic.
 - ✓ Major presència de personal de suport, tant a l'hora de la migdiada com a l'hora del menjador, amb monitoratge més qualificat.
 - ✓ La creació de la figura del coordinador/a de riscos laborals, amb reconeixement econòmic.
 - ✓ Exigir una convocatòria d'oferta pública de totes les categories per tal de consolidar totes les places d'interinitat actuals.
 - ✓ El reconeixement de l'antiguitat a l'efecte de la valoració de mèrits com a treballadors/es docents del Departament.

ELECCIONS SINDICALS. PERSONAL LABORAL

- ✓ Substitucions immediates.
- ✓ Que l'aplicació del Decret 0-3 no afecti les condicions laborals del personal dels centres.
- ✓ La defensa i la millora de les condicions de treball, tant de les netejadores- auxiliars de cuina com dels oficials de manteniment.
- ✓ La creació d'equip directiu en suport de la direcció del centre, amb la complementació econòmica pertinent.
- ✓ Trobar una sortida legal a la difícil situació de les directores, pel que fa a la jubilació parcial.

▶ PERSONAL LABORAL AMB TASQUES EDUCATIVES EN CENTRES PÚBLICS

Hi ha una demanda cada vegada més gran d'incorporació de nous professionals als centres docents i serveis educatius amb contractació laboral. Així, veiem com es van incorporant progressivament als centres els tècnics i tècniques en educació infantil i també, en menor quantia, els integradors/es socials, que, juntament amb aquelles figures que ja hi són de fa més temps (educadors/es d'educació especial, fisioterapeutes, auxiliars d'educació especial, audioprotesistes, etc.), constitueixen un nucli important de personal laboral als centres. Cal posar molta atenció en les

condicions de treball d'aquests professionals pel que fa, sobretot, a horaris, calendari, funcions.

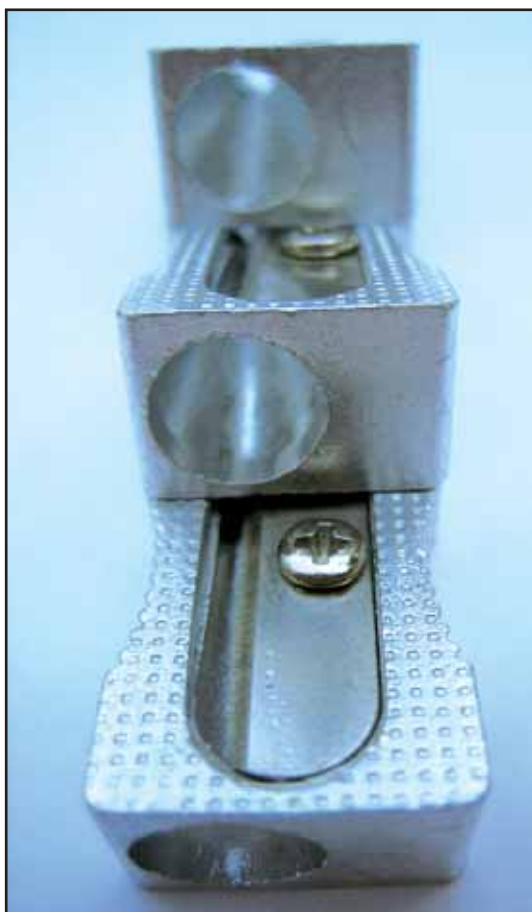
Defensem que aquest personal forma part, conjuntament amb el personal funcionari docent, de l'equip educatiu del centre, i cal que tingui, per tant, el mateix tracte i els mateixos drets i deures, respectant les lògiques diferències de titulació i règim jurídic d'aplicació. En aquest sentit, volem que quedi clar que aquest personal està al servei del projecte educatiu del centre, i no al servei del professorat.

▶ Propostes amb caràcter general

- ✓ Que tinguin veu i vot en els claustres.
- ✓ Que es garanteixi la seva presència en el Consell Escolar.
- ✓ Que puguin exercir determinats càrrecs, coordinacions, etc., amb la corresponent remuneració.

▶ Tècnics i tècniques en educació infantil i integradors/es socials

- ✓ Convocatòria d'oposicions per consolidar els llocs de treball.
- ✓ Classificació en el grup B del conveni, que comporta un major reconeixement de la seva tasca i una millora retributiva important.
- ✓ Delimitació de les funcions.
- ✓ Racionalització de l'horari.



▶ Auxiliars d'educació especial

- ✓ Revisió de les tasques a realitzar.
- ✓ Destinació a un sol centre.
- ✓ Plans de formació que permetin la promoció i el reconeixement professional.

▶ Fisioterapeutes i audio-protésistes

- ✓ Definició de ràtios.
- ✓ Percepció mensual de les dietes.
- ✓ Complement d'itinerància.
- ✓ Complement de tasques docents.
- ✓ Dotació d'audioprotésistes a tots els CREDA.
- ✓ Dotar de dos audioprotésistes els CREDA que pel seu àmbit territorial es requereixi.

▶ TxF CASES D'OFICIS

Des dels seus inicis, ja fa algun temps, el programa TxF ha tingut el suport prou evident de CCOO a tots els nivells. Quan cap al final del govern de CiU es va voler liquidar el programa, la nostra intervenció decidida va possibilitar la seva continuïtat. Ara cal garantir que, més enllà de la vinculació del programa amb els fons europeus, aquest es mantingui, tant pel que fa a la inserció laboral de joves en risc d'exclusió social, com a la continuïtat laboral del personal que forma part de les Cases d'Oficis del Departament. Aquesta continuïtat ha de comportar necessàriament una millora important de les condicions de treball de tot el col·lectiu, i ha de trencar definitivament amb la precarietat, que és la característica més notable d'un personal que destaca per la responsabilitat del seu treball.



▶ Educadors i educadores d'educació especial

Es tracta de l'únic col·lectiu de personal educador del conveni únic que no es troba situat en el grup B. Tot i que aquesta és una reivindicació que portem des de fa molt de temps, no hem aconseguit tirar-la endavant. Ens cal un esforç per trencar d'una vegada la situació d'estancament i impulsar tot el personal educador al grup B del conveni. A més proposem:

- ✓ Substitucions immediates.
- ✓ Destinació a un sol centre.
- ✓ Racionalització de l'horari lectiu.

22

febrer
2007

ELECCIONS SINDICALS. PERSONAL LABORAL

Cal, doncs, una contractació indefinida mitjançant els mecanismes previstos en el conveni. Cal, també, un reconeixement de l'antiguitat acumulada amb la corresponent percepció de triennis, i també la normalització i el reconeixement dels càrrecs del personal amb funcions de coordinació amb els complements corresponents.

▶ PERSONAL DE NETEJA DELS IES I DE SERVEIS GENERALS

- ✓ Contractació de personal d'empresa com a mínim igual a la dotació que tenia el centre de personal propi del Departament.
 - ✓ Defensa de les condicions de treball i dels drets adquirits
 - ✓ Oferta formativa àmplia en horari laboral que permeti la promoció professional.
 - ✓ Pla de jubilacions anticipades incentivades a partir dels seixanta anys, específic per al col·lectiu.
 - ✓ Acord de substitucions específic per al personal del CET.
 - ✓ Reconeixement de les tasques dels oficials de 1^a amb la seva integració en el grup C del Conveni com a especialistes d'oficis
 - ✓ Reclassificació del personal ajudant de serveis generals del CET i del personal de neteja dels IES al grup D. Fent desaparèixer definitivament el grup E del Conveni.
- Des de CCOO mai hem acceptat la privatització del servei de neteja i reclamem que el Departament en recuperi la gestió directa.



▶ PERSONAL DOCENT LABORAL

Al marge del professorat de religió, que té unes característiques peculiars, hi ha també el col·lectiu de professorat amb contractació laboral que es troba en unes condicions de treball discriminatòries respecte del professorat funcionari: estem parlant de professorat de llengua catalana del SEDEC, de música i dansa del CEPA "Oriol Martorell", de les EOI, alguns de l'educació d'adults, alguns professors/res de la formació professional, de professorat d'educació física (psicomotricistes) i alguns grupets més.

Per tot aquest personal, cal:

- ✓ Facilitació de l'accés a tots els càrrecs en igualtat de condicions amb el personal funcionari.
- ✓ Percepció de sexennis o estadis en aplicació de l'acord que es va signar en el seu moment.
- ✓ Presència en els claustres amb veu i vot.
- ✓ Reconeixement de l'antiguitat a l'efecte de la valoració de mèrits com a treballadors docents del Departament.
- ✓ Possibilitat de participar en concursos de canvi de destinació.

► PROFESSORAT DE RELIGIÓ

Fa quatre anys fèiem una defensa de la incorporació d'aquest professorat en el conveni únic i presentàvem un seguit de propostes que, en bona part, s'han aconseguit. No hi ha dubte que aquest col·lectiu ha millorat de manera important les seves condicions de treball, que eren molt precàries, amb la intervenció decisiva de CCOO en els acords signats amb el Departament, i també en les esmenes que des del nostre sindicat es van fer a l'addicional tercera de la LOE, que ha de permetre una major estabilització del col·lectiu.

Amb tot, cal que, com a treballadors i treballadores laborals que són, consolidin la seva situació amb plenitud de drets i deixin d'estar mediatitzats per les autoritats eclesiàstiques i que l'Administració, que és qui els contracta, assumeixi totes les responsabilitats.

Proposem que:

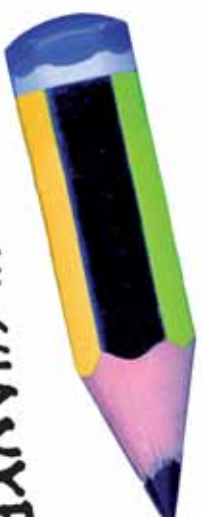
- ✓ Desaparegui definitivament la possibilitat de ser acomiadats pel bisbat fent ús d'unes prerrogatives absolutament inacceptables i que estiguin sotmesos a la legislació general com la resta de personal laboral.
- ✓ Es faci una convocatòria pública d'accés a una contractació indefinida d'acord amb el conveni únic.
- ✓ Es faci una oferta formativa específica per part del Departament.
- ✓ Es formalitzi un contracte a temps total amb destinació en un sol centre.
- ✓ En cas necessari es puguin realitzar tasques generals de suport docent en el centre.
- ✓ Se'ls apliqui el mateix règim de substitucions que a la resta del personal docent, de manera pública i transparent, sense intervenció del bisbat corresponent.
- ✓ Es pugui accedir a càrrecs en igualtat de condicions amb el personal docent funcionari.
- ✓ Es faci una regulació definitiva dels triennis i accés als sexennis.

Amb CCOO, TU HI GUANYES



ELECCIONS SINDICALS - PERSONAL LABORAL

22 FEBRER 2007



TO HI GUANYES

SINDICALISME ÚTIL



CCOO
Ensenyament